

КОНКУРСНА ДОКУМЕНТАЦИЈА

ПРЕДШКОЛСКА УСТАНОВА „САВСКИ ВЕНАЦ“  
Београд, Гопчидерски венац бр. 1

ЈАВНА НАБАВКА РАДОВА – ИЗВОЂЕЊЕ РАДОВА НА ИНВЕСТИЦИОНОМ  
ОДРЖАВАЊУ И ЗАМЕНИ ФАСАДНЕ СТОЛАРИЈЕ У ОБЈЕКТУ УСТАНОВЕ  
„КРАЉ ПЕТАР ПРВИ“

ЈАВНА НАБАВКА БР. 3/2015  
ОТВОРЕНИ ПОСТУПАК

Објављивање позиваза подношење понуда:	18.05.2015. године
Рок за достављање понуда:	17.06.2015. до 12,00 часова
Јавно отварање понуда:	17.06.2015. у 12,30 часова

Мај 2015. године

На основу чл. 32. и 61. Закона о јавним набавкама („Сл. гласник РС” бр. 124/2012 и 14/2015 у даљем тексту: Закон), чл. 2. Правилника о обавезним елементима конкурсне документације у поступцима јавних набавки и начину доказивања испуњености услова („Сл. гласник РС” бр. 29/2013), Одлуке бр. 432/1 од 05.05.2015. године о покретању поступка јавне набавке број 3/2015 и Решења о образовању комисије за јавну набавку бр. 432 од 05.05.2015. године, припремљена је:

## КОНКУРСНА ДОКУМЕНТАЦИЈА

У отвореном поступку за јавну набавку радова-извођење радова на инвестиционом одржавању и замени фасадне столарије у објекту Установе „Краљ Петар Први“ ЈН бр.3/2015

Конкурсна документација садржи:

Редни број	Назив поглавља/обрасца	Страна
1.	Општи подаци о јавној набавци	3
2.	Услови за учешће у поступку јавне набавке из члана 75. и 76. Закона и упутство како се доказује испуњеност тих услова	4-12
3.	Упутство понуђачима како да сачине понуду са обрасцима	12-22
4.	Образац понуде- <b>Образац бр. 1</b>	23-24
5.	Образац структуре цене са упутством како да се попуни- <b>Образац бр. 2</b>	25-54
6.	Изјава о независној понуди- <b>Образац бр. 3</b>	55
7.	Изјава понуђача из чл. 75. ст. 2. Закона о поштовању обавеза које произилазе из важећих прописа- <b>Образац бр. 4</b>	56
8.	Образац трошкова припреме понуде- <b>Образац бр. 5</b>	57
9.	Менично писмо- <b>Образац бр. 6</b> (са оригинал сопственом бланко меницом, копијом депо картона и потврдом о регистрацији менице)	58
10.	Изјава понуђача да ће доставити средства финансијског обезбеђења из модела уговора, уколико његова понуда буде изабрана- <b>Образац бр. 7</b>	59
11.	Спецификација извршених радова- <b>Образац бр. 8</b>	60
12.	Потврда наручиоца о извршеним радовима- <b>Образац бр. 8а</b>	61
13.	Изјава о довољном техничком капацитету- <b>Образац бр. 9</b>	62
14.	Изјава о довољном кадровском капацитету- <b>Образац бр. 10</b>	63-64
15.	Модел уговора- <b>Образац бр. 11</b>	65-71
16.	Потврда о обиласку локације- <b>Образац бр. 12</b>	72

Укупан број страница конкурсне документације.....72

## 1. ОПШТИ ПОДАЦИ О ЈАВНОЈ НАБАВЦИ И ПРЕДМЕТУ ЈАВНЕ НАБАВКЕ

### ПОДАЦИ О НАРУЧИОЦУ

Наручилац: Предшколска установа "Савски венац"  
Адреса: Топчидерски венац бр. 1, Београд  
Интернет страница: [www.pusavskivenac.edu.rs](http://www.pusavskivenac.edu.rs)  
Матични број: 07036213  
Шифра делатности: 8891 и 8510  
ПИБ: 102194741  
Текући рачун: 840-652667-72  
Назив банке: Управа за трезор

### ВРСТА ПОСТУПКА ЈАВНЕ НАБАВКЕ

Предметна јавна набавка се спроводи у отвореном поступку, у складу са Законом и подзаконским актима којима се уређују јавне набавке.  
Поступак се спроводи ради закључења уговора о јавној набавци.  
На ову набавку ће се осим наведених прописа примењивати:  
- Закон о општем управном поступку у делу који није регулисан Законом о јавним набавкама ("Службени лист СРЈ" бр. 33/97, 31/01, "Службени гласник РС" бр. 30/10),  
- Закон о облигационим односима након закључења уговора о јавној набавци ("Службени лист СФРЈ" бр. 29/78, 39/85, 57/89 и "Службени лист СРЈ" бр. 31/93).

### ПРЕДМЕТ ЈАВНЕ НАБАВКЕ

Предмет јавне набавке су радови- извођење радова на инвестиционом одржавању и замени фасадне столарије у објекту Установе „Краљ Петар Први“

- извођење радова на инвестиционом одржавању и замени фасадне столарије у објекту дечијег вртића „Краљ Петар Први“, Београд, ул. Владете Ковачевића бр.1

назив и ознака из општег речника набавке:  
45000000-7-грађевински радови и 45420000-7-радови на уградњи столарије

Предмет јавне набавке није обликован у партије

### КОНТАКТ ОСОБА

Контакт особа: Милица Грачанин  
Телефон: 011/3672-537, телефакс: 011/2662-839  
e-mail: [pu.savskivenac@yahoo.com](mailto:pu.savskivenac@yahoo.com)

## 2. УСЛОВИ ЗА УЧЕШЋЕ У ПОСТУПКУ ЈАВНЕ НАБАВКЕ ИЗ ЧЛАНА 75 И 76 ЗАКОНА И УПУТСТВО КАКО СЕ ДОКАЗУЈЕ ИСПУЊЕНОСТ ТИХ УСЛОВА

### а) УСЛОВИ УЧЕШЋА

1. Право на учешће у поступку јавне набавке има понуђач који испуњава **обавезне услове** за учешће у поступку јавне набавке дефинисане чланом 75 Закона и то:

1.1 да је регистрован код надлежног органа односно уписан у одговарајући регистар (члан 75. став 1 тачка 1 Закона);

1.2 да он и његов законски заступник није осуђиван за неко од кривичних дела као члан организоване криминалне групе, да није осуђиван за кривична дела против привреде, кривична дела против животне средине, кривично дело примања или давања мита, кривично дело преваре (члан 75. став 1 тачка 2 Закона);

1.3 да му није изречена мера забране обављања делатности која је на снази у време објављивања позива за подношење понуда (члан 75. став 1 тачка 3 Закона);

1.4 да је измирио доспеле порезе, доприносе и друге јавне дажбине у складу са прописима Републике Србије или стране државе када има седиште на њеној територији (члан 75. став 1 тачка 4 Закона);

- Понуђач је обавезан да приликом састављања понуде изричито наведе да је поштовао обавезе које произилазе из важећих прописа о заштити на раду, запошљавању и условима рада, као и заштити животне средине (члан 75. став 2 ЗЈН).

2. Понуђач који учествује у поступку предметне јавне набавке за партијемора испунити и **додатне услове** за учешће у поступку јавне набавке дефинисане чл. 76. Закона и то:

#### 2.1 Да располаже неопходним финансијским капацитетом у предметној јавној набавци

-да је понуђач у предходне три године (2011, 2012. и 2013.) које предходе објављивању позива за подношење понуда, остварио укупан приход у минималном износу **од 15.000.000,00 динара** -да није био у блокади у предходне три године које предходе објављивању позива за подношење понуда (2012., 2013. и 2014.).

\*Уколико се подноси заједничка понуда односно понуда са подизвођачем, група понуђача односно понуђач и подизвођач могу услове из ове тачке испунити заједно.

#### 2.2 Да располаже довољним пословним капацитетом у предметној јавној набавци:

-да располаже сертификатима система менаџмента који су усаглашени са захтевима стандарда: **ISO 9001:2008, ISO 14001:2004, OHSAS 18001: 2007**

\* Уколико Понуђач наступа са подизвођачем, сертификате мора поседовати и подизвођачач.

\*Уколико наступа група понуђача, свако од чланова групе понуђача је у обавези да поседује тражене сертификате. Сертификати се достављају у фотокопији.

-да је понуђач у периоду од предходне три године које предходе објављивању позива за подношење понуда, (2012., 2013. и 2014.) извео столарске радове, који су предмет ове јавне набавке, на објектима предшколских и сродних установа, у укупној вредности **која је једнака или већа од 15.000.000,00 динара без обрачунатог ПДВ-а**, као и да је за ту врсту радова, на горе наведеној врсти објеката, у предходне три године које предходе објављивању позива за подношење понуда (2012., 2013. и 2014.) имао закључених и реализованих (извршена примопредаја радова) најмање 3 уговора.

**Под предшколским и сродним установама подразумевају се:** предшколске установе, школе и ђачки домови (за основно и средње образовање), студентски центри, домови за децу и омладину са сметњама у развоју, центри за заштиту одојчади, деце и омладине и болнице.

\*Уколико се подноси заједничка понуда односно понуда са подизвођачем, група понуђача односно понуђач и подизвођач могу услове из ове тачке испунити заједно)

### **2.3 Да располаже довољним техничким капацитетом у предметној јавној набавци**

Неопходно је да понуђач располаже следећим техничким капацитетом и то:

#### **1. Транспортна средства**

- теретно возило - камион носивости до 1,5 тоне, минимум 1 возило;
- теретно возило - камион носивости преко 1,5 тоне, минимум 1 возило.

#### **2. Грађевинска опрема**

- фасадна скела, минимум 2000 м<sup>2</sup>

### **2.4 Кадровски капацитет**

Неопходно је да понуђач има на дан објављивања позива за подношење понуда најмање 15 радно ангажованих лица, и то:

1. Дипломирани инжењер грађевине-минимум један и дипломирани инжењер архитектуре-минимум један са важећим лиценцама ИКС-а одговорног извођача радова за грађевинско занатске радове, и то лиценце типа 400 и 410,

2. Друга ангажована лица, осим инжењера под тачком 1., минимум 13 и то:

- са високом, вишом или средњом стручном спремом (VII, VI или IV степен),-минимум 6 и
- ВКВ или КВ раднике грађевинске, односно грађевинско-занатске струке-минимум 7.

Такође је неопходно да понуђач има радно ангажовано правно лице или предузетника, које је оспособљено за обављање послова безбедности и здравља на раду.

**3.Наручилац захтева да понуђачуз понуду у овој јавној набавци** као средство финансијског обезбеђења испуњења обавеза у поступку јавне набавке достави оригинал сопствену бланко меницу, прописно потписану и оверену, са копијом депо картона, и доказом о регистрацији менице у регистру Народне банке Србије и овлашћењем за попуњу менице – меничним писмом, насловљеним на ПУ "Савски венац", са клаузулом „без протеста“, у износу од 2% од вредности понуде без обрачунаог ПДВ-а,са роком важности до истека понуђеног рока важења понуде (за сваку партију посебно).

**4.Наручилац захтева да понуђачуз понуду у овој јавној набавци** достави изјаву да ће,уколико његова понуда буде изабрана,у року од 5 дана од дана потписивања уговора о јавној набавци, доставити Наручиоцу,као средство финансијског обезбеђења за добро извршење посла,оригинал сопствену бланко меницу, прописно потписану и оверену са копијом депо картона, потврдом о регистрацији менице у регистру Народне банке Србије и овлашћењем за попуњу менице насловљеним на ПУ "Савски венац", са клаузулом „без протеста“, у износу 10% од вредности уговора без обрачунаог ПДВ-а, са роком важности 30 дана дужим од уговореног рока за коначно извршење уговорних обавеза, као и да ће уз окончану ситуацију, као средство финансиског обезбеђења за отклањање недостатака у гарантном року, доставити оригинал сопствену бланко меницу прописно потписану и оверену са копијом депо картона, потврдом о регистрацији менице у регистру Народне банке Србије и овлашћењем за попуњу менице насловљеним на ПУ "Савски венац", са клаузулом „без протеста“, у износу од 5 % од вредности изведених радова без обрачунаог ПДВ-а са роком важности 3 дана дужим од истека гарантног рока за изведене радове.

\*Уколико понуђач подноси понуду са подизвођачем, у складу са чланом 80. Закона, подизвођач мора да испуњава обавезне услове из члана 75. став 1. тач. 1) до 4) Закона и додатне услове за учешће у поступку јавне набавке наведене у тачки 2. ових услова.

\*Уколико понуду подноси група понуђача сваки понуђач из групе понуђача, мора да испуни обавезне услове из члана 75. став 1. тач. 1) Закона, а додатне услове испуњавају заједно.

\*Средство финансиског обезбеђења из тачке 3. доставља, односно изјаву из тачке 4. потписује понуђач, односно у случају заједничке понуде понуђач који је за то овлашћен споразумом понуђача.

## **б) УПУТСТВО КАКО СЕ ДОКАЗУЈЕ ИСПУЊЕНОСТ УСЛОВА ИЗ ЧЛАНА 75 И 76 ЗАКОНА**

**1.Испуњеност ОБАВЕЗНИХ услова** за учешће у поступку предметне јавне набавке понуђач доказује достављањем следећих доказа:

**1.1**Услов да је понуђач регистрован код надлежног органа, односно уписан у одговарајући регистар, из члана 75. став 1 тачка 1 Закона – **Доказ:**

**А) Правно лице** као понуђач доказује достављањем:

-извода из регистра Агенције за привредне регистре, односно изводом из регистра надлежног Привредног суда;

**Б) Предузетник**, као понуђач доказује достављањем:

-извода из регистра Агенције за привредне регистре, односно изводом из одговарајућег регистра;

**\*Овај доказ, понуђач није у обавези да доставља уколико су подаци о регистрацији јавно доступни на интернет страници Агенције и Суда. Испуњеност овог услова је неопходан за:понуђача, подизвођача/е и чланове групе у заједничкој понуди.**

**1.2.** Услов да понуђач и његов законски заступник нису осуђивани за неко од кривичних дела из члана 75. став 1 тачка 2 Закона – **Доказ:**

**А) Правно лице** као понуђач доказује достављањем:

-**Извода из казнене евиденције Основног суда, односно Уверења основног суда** на чијем подручју се налази седиште домаћег правног лица, односно седиште представништва или огранка страног правног лица, као доказ да понуђач није осуђиван за кривична дела против привреде, кривична дела против животне средине, кривично дело примања или давања мита, кривично дело преваре;

-**Извода из казнене евиденције Посебног одељења** (за организовани криминал) **Вишег суда у Београду**, као доказ да правно лице није осуђивано за неко од кривичних дела као члан организоване криминалне групе;

-**Уверења из казнене евиденције надлежне полицијске управе Министарства унутрашњих послова** за законског заступника, као доказ да законски заступник није осуђиван за неко од кривичних дела, као члан организоване криминалне групе, да није осуђиван за кривична дела против привреде, кривична дела против животне средине, кривично дело примања или давања мита, кривично дело преваре (захтев за издавање овог уверења може се поднети према месту рођења и према месту пребивалишта).

\* Ако је више законских заступника за сваког се доставља уверење из казнене евиденције.

\*\*Наведени доказ понуђач доставља за сваког подизвођача/е, односно достављају га сви чланови групе понуђача.

\*\*\*Наведени докази не могу бити старији од два месеца пре отварања понуда.

**Б) Предузетник**, као понуђач доказује достављањем:

- **Уверења из казнене евиденције надлежне полицијске управе Министарства унутрашњих послова**, као доказ да понуђач није осуђиван за неко од кривичних дела као члан организоване криминалне групе, да није осуђиван за кривична дела против привреде, кривична дела против животне средине, кривично дело примања или давања мита, кривично дело преваре;

\* **Наведени доказ не може бити старији од два месеца пре отварања понуда.**

\*\* Наведени доказ понуђач доставља за сваког подизвођача/е, односно достављају га сви чланови групе понуђача

**В) Физичко лице**, као понуђач доказује достављањем:

**- Уверења из казнене евиденције надлежне полицијске управе Министарства унутрашњих послова**, као доказ да понуђач није осуђиван за неко од кривичних дела, као члан организоване криминалне групе, да није осуђиван за кривична дела против привреде, кривична дела против животне средине, кривично дело примања или давања мита, кривично дело преваре

**\* Наведени доказ не може бити старији од два месеца пре отварања понуда.**

**1.3.** Услов из члана 75. став 1 тачка 3. Закона да понуђачу није изречена мера забране обављања делатности која је на снази у време објављивања позива за подношење понуда, доказује:

**А) Правно лице** достављањем:

**-Потврде Привредног и Прекршајног суда** да понуђачу није изречена мера забране обављања делатности  
**или**

**-Потврде Агенције за привредне регистре** да код овог органа није регистровано, да му је као привредном друштву изречена мера забране обављања делатности, која је на снази у време објаве позива за подношење понуда.

**\* Наведени доказ мора бити издат након објављивања позива за подношење понуда**

**\*\* Наведени доказ понуђач доставља за сваког подизвођача/е, односно достављају га сви чланови групе понуђача.**

**Б) Предузетник**, достављањем:

**-Потврде Прекршајног суда** да понуђачу није изречена мера забране обављања делатности или **Потврде Агенције за привредне регистре** да код овог органа није регистровано, да му је као привредном субјекту изречена мера забране обављања делатности, која је на снази у време објаве позива за подношење понуда.

**\* Наведени доказ мора бити издат након објављивања позива за подношење понуда**

**\*\* Наведени доказ понуђач доставља за сваког подизвођача/е, односно достављају га сви чланови групе понуђача.**

**В) Физичко лице**, достављањем:

**-Потврде Прекршајног суда** да понуђачу није изречена мера забране обављања одређених послова.

**\* Наведени доказ мора бити издат након објављивања позива за подношење понуда.**

**1.4.** Услов из члана 75. став 1 тачка 4. Закона да је понуђач измирио доспеле порезе, доприносе и друге јавне дажбине у складу са прописима Републике Србије или стране државе када има седиште на њеној територији, доказује достављањем:

**-Уверења Пореске управе Министарства финансија и привреде** да је измирио доспеле порезе и доприносе

**и**

**-Уверења надлежне локалне самоуправе** да је измирио обавезе по основу изворних локалних јавних прихода .

**или**

**-Потврде Агенције за приватизацију** да се понуђач налази у поступку приватизације;

**\* Наведени докази не могу бити старији од два месеца пре отварања понуда**

**\*\* Наведени доказ понуђач доставља за сваког подизвођача/е, односно достављају га сви чланови групе понуђача.**

**Услов из члана 75. став 2 ЗЈН** понуђач доказује попуњавањем и оверавањем изјаве о поштовању обавеза које произилазе из важећих прописа-Образац бр. 3 из конкурсне документације. Изјава мора да буде потписана од стране овлашћеног лица понуђача и оверена печатом.

\* У случају подношења заједничке понуде, наведени образац потписује и оверава носилац посла.

## **2.Испуњеност ДОДАТНИХ услова за учешће у поступку јавне набавке из чл. 76. ЗЈН понуђач доказује достављањем следећих доказа:**

### **2.1.Услов: Финансијски капацитет**

Докази:

-Извештај о бонитету- образац БОН-ЈН, који издаје Агенција за привредне регистре или Центар за бонитет Народне банке Србије, који мора да садржи: статусне податке подносиоца пријаве, билансе стања и билансе успеха за претходне три обрачунске године (2011., 2012. и 2013.), показатеље за оцену бонитета за претходне три обрачунске године и податке о броју дана неликвидности и потврда Народне банке Србије о броју дана неликвидности у последње три године до дана објављивања позива као и мишљење овлашћеног ревизора.

-Потврду о ликвидности НБС – Одсек за пријем основа и налога принудне наплате у Крагујевцу за претходне три године (2012., 2013. и 2014.), које претходе објављивању позива за подношење понуда

Уколико је у било ком дану у 2012., 2013. и 2014. години Понуђач био неликвидан, понуда се одбија као неприхватљива.

\*Овај услов мора да испуњава понуђач када наступа самостално или када понуду подноси са подизвођачем, а понуђачи који подносе заједничку понуду овај услов испуњавају заједно. Привредни субјекат који, у складу са Законом о рачуноводству, води пословне књиге по систему простог књиговодства доставља: биланс успеха, порески биланс и пореску пријаву за утврђивање пореза на доходак грађана на приход од самосталних делатности, издат од стране надлежног пореског органа, на чијој територији је регистровано обављање делатности, за претходне три обрачунске године (2012., 2013. и 2014.).

Привредни субјект, који није у обавези да утврђује финансијски резултат пословања (паушалац) доставља: потврду пословне банке о оствареном укупном промету на пословном-текућем рачуну за претходне три обрачунске године (2012., 2013. и 2014.).

### **2.2.Услов: Пословни капацитет**

Докази:

-Фотокопија тражених сертификата.

-**Образац бр.8**-Спецификација изведених радова-оригинал

-**Образац бр.8а**-Потврда наручиоца-инвеститора-оригинал

-Фотокопије најмање 3 уговора, уз које се морају приложити фотокопије записника о примопредаји радова са податцима о квалитативном и квантитативном пријему и радова по наведеним уговорима и релевантне стране окончаних ситуација (стране на којима се види цена и врста – структура изведених радова, као и стране са овером од надзорног органа и наручиоца).

Спецификације изведених радова (**Образац бр.8.**) треба да садржи следеће податке: назив наручиоца, врсту радова, уговорени износ и наплаћен износ по окончаној ситуацији за наведене године.

Потврда наручиоца (**Образац бр.8а**) мора да садржи податке о врсти радова, уговорени износ и наплаћени износ по окончаној ситуацији, податак да ли су радови завршени у уговореном року и квалитетно, да ли је приликом обрачуна радова извршен обрачун пенала због прекорачења рока, да ли је извршено одбијање због неодговарајућег квалитета радова као и да ли је инвеститор реализовао средство обезбеђења испуњења уговорених обавеза (менице, банкарске гаранције). Потврде морају бити оригиналне и потписане од стране директора наручиоца.



### **2.3.Услов: Технички капацитет**

Докази:

- **Образац бр.9-** Изјава о довољном техничком капацитету

За транспортна средства:

1. Фотокопија важеће саобраћајне дозволе која гласи на понуђача.  
Уколико понуђач није власник возила, осим оверене фотокопије саобраћајне дозволе неопходно је доставити и доказ о основу коришћења (уговор о лизингу, закупу, најму или ангажовању)
2. Одштампани подаци са саобраћајне дозволе путем читача саобраћајне дозволе
3. Фотографија регистрационе налепнице, на којој се види до када је наведено возило регистровано

За грађевинску опрему:

1. Фотокопија пописне листе за 2014. годину у којој треба маркером означити опрему која је предмет доказивања.  
Уколико понуђач није власник опреме неопходно је доставити доказ о основу коришћења (уговор о лизингу, закупу, најму или ангажовању).

### **2.4.Услов: Кадровски капацитет**

Докази:

- **Образац бр.10-** Изјава о довољном кадровском капацитету

-Фотокопије Уговора о раду, уговора о привременим и повременим пословима или уговора о допунском раду, који је предвиђен законом о раду или други одговарајући уговор о радном ангажовању.

-Фотокопије важећих лиценци за дипломираног инжењера грађевине и дипломираног инжењера архитектуре, са потврдама Инжењерске коморе Србије из којих се види да је измирена обавеза плаћања чланарине Комори, као и да се одлуком Суда части против њих не води поступак,

-Фотокопије обавештења о поднетим појединачним пореским пријавама ППП ПД, штампани образац ППП ПД и изводи из банке да су плаћени порези и доприноси за три месеца која претходе дану објављивања позива за подношење понуда.

За лице које је оспособљено за обављање послова безбедности и здравља на раду обавезно је достави:

-Фотокопију уговора о ангажовању правног лица или предузетника

-Фотокопију лиценце за обављања послова безбедности и здравља на раду и

-Фотокопију уверења о положеном стручном испиту о практичној оспособљености за обављање послова безбедности и здравља на раду.

### **3. Испуњеност услова у вези достављања средства финансијског обезбеђења испуњења обавеза у поступку јавне набавке**

Доказ:

- Оригинал сопствене бланко менице, прописно потписане и оверене, са копијом депо картона и доказом о регистрацији менице у регистру Народне банке Србије и овлашћењем за попуну менице – меничним писмом (**Образац бр.6.** из конкурсне документације), насловљеним на ПУ "Савски венац", са клаузулом „без протеста“, у износу од 2% од вредности понуде без обрачунатог ПДВ-а, са роком важности до истека понуђеног рока важења понуде (меница са прилозима се доставља за сваку партију посебно).

### **4.Испуњеност услова у вези достављања изјаве о достављању средства финансијског обезбеђења за добро извршење посла и за отклањање недостатака у гарантном року**

Доказ:

Изјава да ће понуђач, уколико његова понуда буде изабрана, у року од 5 дана од дана потписивања уговора о јавној набавци, доставити Наручиоцу, као средство финансијског обезбеђења за добро извршење посла, оригинал сопствену бланко меницу, прописно потписану и оверену са копијом депо картона, потврдом о регистрацији менице у регистру Народне банке Србије и овлашћењем за попуњу менице насловљеним на ПУ "Савски венац", са клаузулом „без протеста“, у износу од 10% од вредности уговора безобрачунатог ПДВ-а, са роком важности 30 дана дужим од уговореног рока за коначно извршење уговорних обавеза), као и да ће уз окончану ситуацију, као средство финансиског обезбеђења за отклањање недостатака у гарантном року, доставити оригинал сопствену бланко меницу прописно потписану и оверену са копијом депо картона, потврдом о регистрацији менице у регистру Народне банке Србије и овлашћењем за попуњу менице насловљеним на ПУ "Савски венац", са клаузулом „без протеста“, у износу од 5 % од вредности изведених радова безобрачунатог ПДВ-а са роком важности 3 дана дужим од истека гарантног рока за изведене радове-**Образац бр.7** из конкурсне документације.

Сви докази о испуњености услова могу се достављати у неоввереним копијама, осим оних за које је изричито наведено у конкурсној документацији да се достављају у оригиналу, анаручилац може пре доношења одлуке о додели уговора, захтевати од понуђача чија је понуда на основу извештаја комисије за јавну набавку оцењена као најповољнија, да достави на увид оригинал или оверену копију свих или појединих доказа. Ако понуђач у остављеном, примереном року који не може бити краћи од пет дана, не достави на увид оригинал или оверену копију тражених доказа, наручилац ће његову понуду одбити као неприхватљиву.

Пожељно је али не и обавезно да понуђач доказе о испуњености услова преда повезане траком, (јемствеником), у целини и запечаћене, осим оригинал сопствене бланко менице за обезбеђење испуњења обавеза у поступку јавне набавке, која може бити приложена у пластичној фолији.

Понуда мора бити јасна, недвосмислена, читко попуњена, оверена печатом и потписана од стране одговорног лица понуђача.

Испуњеност услова из члана 75. Закона, понуђач доказује документима које подноси уз понуду. Уз понуду понуђач доставља доказе о испуњености обавезних услова из члана 75. став 1. до 4. ЗЈН и додатних услова из чл. 76. ЗЈН и конкурсне документације наручиоца.

Понуђач није дужан да доставља у понуди доказе који су јавно доступни на интернет страницама надлежних органа.

**Уколико понуђач наступа са подизвођачем**, дужан је да за подизвођача достави доказе о испуњености обавезних услова у складу са конкурсном документацијом.

**У случају подношења заједничке понуде групепонуђача**, сваки понуђач из групе понуђача мора да испуни обавезне услове, док додатне услове испуњавају заједно.

Уколико је доказ о испуњености услова електронски документ, понуђач доставља копију електронског документа у писаном облику, у складу са законом којим се уређује електронски документ.

Ако понуђач има седиште у другој држави, наручилац може да провери да ли су документи којима понуђач доказује испуњеност тражених услова издати од стране надлежних органа те државе. Документација за доказивање испуњености услова мора бити оверена од стране надлежног органа државе у којој понуђач има седиште (управног или судског органа, односно привредне коморе) односно амбасаде те државе у Републици Србији и достављена у преводу на српски језик, овереном од стране овлашћеног судског тумача за предметни страни језик.

Ако понуђач није могао да прибави тражена документа у року за подношење понуда, због тога што она до тренутка подношења понуда нису могла бити издата по прописима државе у којој понуђач има седиште и уколико уз понуду приложи одговарајући доказ за то, наручилац ће дозволити понуђачу да накнадно достави тражена документа у примереном року.

Ако се у држави у којој понуђач има седиште не издају докази из члана 77. Закона, понуђач може уместо доказа приложити своју писмену изјаву, дату под кривичном и материјалном одговорношћу, оверену пред судским или управним органом, јавним бележником или другим надлежним органом те државе.

Понуђач је дужан да без одлагања достави Наручиоцу писмено обавештење о било којој промени у вези са испуњеношћу услова, која наступи до доношења одлуке о додели уговора, односно до закључења уговора, као и током важења уговора, и да промену документује на прописани начин.

### 3. УПУТСТВО ПОНУЂАЧИМА КАКО ДА САЧИНЕ ПОНУДУ

#### ПОДАЦИ О ЈЕЗИКУ НА КОЈЕМ ПОНУДА МОРА ДА БУДЕ САСТАВЉЕНА

Понуда се подноси на српском језику. Поступак јавне набавке води се на српском језику. Уколико понуђач достави понуду која није на српском језику, таква понуда биће одбијена као неприхватљива. Понуђач је у обавези да уз доказе који су на страном језику, достави и њихов превод на српски језик оверен од стране овлашћеног судског тумача за предметни страни језик.

#### НАЧИН НА КОЈИ ПОНУДА МОРА БИТИ САЧИЊЕНА

Понуда се припрема и подноси у складу са конкурсном документацијом и позивом за подношење понуде.

Понуда се припрема на обрасцима и моделу/има уговора, који су саставни део конкурсне документације, а у зависности од тога како понуђач наступа у понуди (за понуђача који наступа самостално, понуђача који наступа са подизвођачем/има и групом понуђача која подноси заједничку понуду).

Стране образаца које понуђач не попуњава (у зависности од тога како наступа у понуди) није у обавези да достави уз понуду.

Све стране образаца који се састоје из више страна и све стране модела уговора (осим оних који се у складу са упутством не попуњавају и не достављају) морају бити попуњене, на српском језику, јасне и недвосмислене, док последња страна мора бити оверена печатом и потписана од стране одговорног лица понуђача. Наручилац прихвата и факсимил уместо својеручног потписа одговорног лица понуђача, у свему у складу са овим упутством и упутством датим на самим обрасцима.

Понуду, односно сву тражену документацију (доказе, обрасце, спецификацију) пожељно је сложити и доставити према редоследу из конкурсне документације.

Уколико се приликом сачињавања понуде начини грешка (у писању речи-текста, заокруживању понуђених опција, уношењу цифара или сл.), понуђач може исту исправити на начин што ће погрешно написане речи-текст, заокружену опцију, погрешно уписане цифре или сл. прецртати или избелити, а након тога поред исправљеног дела понуде ставити печат и потпис одговорног лица понуђача.

Понуђач је дужан да понуду достави водећи рачуна о стандардима, техничким прописима и нормативима који важе за врсту радова који су предмет ове јавне набавке и врсту материјала који се користе приликом извођења радова и који понуђачима морају бити познати.

-Поред доказа којима се доказује испуњеност услова за учешће у поступку јавне набавке, а који су ближе наведени у делу 2. конкурсне документације "Услови за учешће у поступку јавне набавке из чл. 75. и 76. Закона и упутство како се доказује испуњеност тих услова", понуда мора да садржи и следеће обрасце и документа:

#### 1. *Образац бр.1* - Образац понуде

##### **Напомена:**

\*У случају да понуђач наступа са подизвођачем/има могу се фотокопирати само прве стране образаца, у које се уносе подаци о подизвођачу/има, за случај већег броја подизвођача од броја места у понуди

\*У случају подношења заједничке понуде, могу се фотокопирати само прве стране образаца, у које се уносе подаци о члановима групе, за случај већег броја чланова групе од места у понуди; образац понуде попуњава, оверава печатом и потписује носилац посла.

#### 2. *Образац бр.2*- Образац структуре цене

\* У случају подношења заједничке понуде образац структуре цене попуњава, оверава печатом и потписује носилац посла.

**3. Образац бр.3** - Изјава о независној понуди

Напомена:

\*У случају подношења заједничке понуде, образац потписује и оверава члан групе понуђача који је носилац посла.

**4. Образац бр.4** - Изјава понуђача, дата у смислу члана 75. става 2. Закона о јавним набавкама, о поштовању обавеза које произилазе из важећих прописа

Напомена:

\*У случају подношења заједничке понуде, образац потписује и оверава члан групе понуђача који је носилац посла.

**5. Образац бр.5**-Образац трошкова припреме понуде

Напомена:

\*У случају подношења заједничке понуде, образац потписује и оверава члан групе понуђача који је носилац посла.

\*\*Достављање овог обрасца није обавезно.

**6. Образац бр.6**-Овлашћење за попуну бланко менице - менично овлашћење (са оригинал сопственом бланко меницом, копијом депо картона и потврдом о регистрацији менице), прописно потписано и оверено, са клаузулом "без протеста", у износу 2% од вредности понуде без ПДВ-а и са роком важности до истека понуђеног рока важења понуде.

Напомена:

\*У случају подношења заједничке понуде, наведени образац потписује и оверавачлан групе понуђача који је споразумом одређен да ће у име групе понуђача дати средство обезбеђења.

\*\*Пожељно је ставити меницу у пластичну фолију и повезати са осталом траженом документацијом. Иста не сме бити перфорирана, нити да садржи било који други податак осим потписа и печата.

**7. Образац бр.7**- Изјава понуђача о достављању средства финансијског обезбеђења наведеног у моделу уговора

Напомена:

\*У случају подношења заједничке понуде, наведени образац потписује и оверавачлан групе понуђача који је споразумом одређен да ће у име групе понуђача дати средство обезбеђења.

**8. Образац бр.8** - Спецификација изведених радова

Напомена:

\*У случају подношења заједничке понуде, образац потписује и оверава члан групе понуђача који је носилац посла.

**9. Образац бр.8а** - Потврда наручиоца радова о изведеним радовима

Напомена:

\*Образац попуњава, потписује и оверава наручилац радова коме су извршени радови по основу уговора/фактуре наведене у Списку извршених радова.

**10. Образац бр.9**- Изјава о довољном техничком капацитету

Напомена:

\*У случају подношења заједничке понуде, образац потписује и оверава члан групе понуђача који је носилац посла.

**11. Образац бр.10**-Изјава о довољном кадровском капацитету

Напомена:

\*У случају подношења заједничке понуде, образац потписује и оверава члан групе понуђача који је носилац посла.

## 12. **Образац бр.11**- Модел уговора

Све стране модела уговора морају бити попуњене и оверене печатом и парафом одговорног лица понуђача, док последња страна мора бити оверена печатом и потписана од стране одговорног лица понуђача, чиме понуђач потврђује да прихвата све елементе модела уговора.

За случај подношења заједничке понуде, поред наведеног, у моделу уговора код уговорних страна, морају се навести називи и седишта свих чланова групе понуђача. Модел уговора мора бити попуњен, потписан и оверен печатом понуђача, који је споразумом понуђача одређен да у име групе понуђача потпише уговор; у случају наступа са подизвођачем/има понуђач је дужан да у моделу уговора наведе тражене податке о сваком ангажованом подизвођачу.

## 13. **Образац бр. 12**-Потврда о обиласку локације

### НАЧИН ПОДНОШЕЊА ПОНУДЕ, ПАКОВАЊЕ И ОЗНАЧАВАЊЕ ПОНУДА

Понуде се подnose у затвореној коверти или кутији, затвореној на начин да се приликом отварања понуда може са сигурношћу утврдити да се први пут отвара.

Понуђач је дужан да на предњој страни коверте наведе: „Понуда за јавну набавку радова-извођење радова на инвестиционом одржавању и замени фасадне столарије у објекту Установе „Краљ Петар Први“, јавна набавка бр. 3/2015 - НЕ ОТВАРАТИ“

На полеђини коверте или на кутији дужан је да наведе пун назив понуђача, адресу, контакт телефон, као и име и презиме особе за контакт. У случају да понуду подноси група понуђача, на коверти је потребно назначити да се ради о групи понуђача и навести називе и адресу свих учесника у заједничкој понуди.

Понуда се доставља непосредно или поштом на адресу: Предшколска установа „Савски венац“, Београд, ул. Топчидерски венац бр.1, а рок за достављање понуде је 30 дана од дана када је позив за достављање понуда објављен на Порталу јавних набавки, најкасније до 12 часова последњег дана рока за подношење понуда.

Благовременим ће се сматрати само понуде које стигну на наведену адресу и буду заведене најкасније до 12 часова последњег дана рока за достављање понуда, укључујући и понуде послате поштом. Уколико рок за подношење понуда истиче на дан који је нерадни или дан државног празника, као последњи дан рока сматраће се први наредни дан до 12 часова.

Наручилац ће, по пријему одређене понуде, на коверти, односно кутији у којој се понуда налази, обележити време пријема и евидентирати број и датум понуде према редоследу приспећа.

Понуда примљена по истеку дана и сата одређених у позиву за подношење понуде сматраће се неблаговременом, а Наручилац ће је, након отварања понуда, вратити неотворену понуђачу, са знаком да је поднета неблаговремено.

### ПОНУДА СА ВАРИЈАНТАМА

Подношење понуде са варијантама у овој јавној набавци није дозвољено.

### ИЗМЕНЕ, ДОПУНЕ И ОПОЗИВ ПОНУДЕ

У складу са чланом 87. ставом 6. Закона, понуђач може да измени, допуни или опозове своју понуду у року за подношење понуде, на исти начин на који је поднео и саму понуду.

По истеку рока за подношење понуда, понуђач не може изменити, допунити, ни опозвати поднету понуду.

Понуђач је дужан да јасно назначи који део понуде мења односно која документа накнадно доставља. Свако обавештење о изменама, допунама или опозиву понуде, које се достави наручиоцу пре истека рока за подношење понуде, треба да буде припремљено, запечаћено, означено и достављено аналогно датом упутству за паковање, печећање и означавање саме понуде, с тим што се на предњој страни омота у коме се пакује измена/допуна/опозив понуде додаје реч: «**измена понуде**» или «**допуна понуде**» или «**опозив понуде**» (у зависности од тога шта се у омоту налази) за јавну набавку радова број 3/2015- извођење радова/извођење радова на инвестиционом одржавању и замени фасадне столарије у објекту Установе „Краљ Петар Први“ - НЕ ОТВАРАТИ.

У случају да понуду подноси група понуђача, на коверти је потребно назначити да се ради о групи понуђача и навести називе и адресу свих учесника у заједничкој понуди.

#### ТРОШКОВИ ПРИПРЕМЕ ПОНУДЕ

Понуђач може да, у оквиру понуде, достави укупан износ и структуру трошкова припремања понуде. Трошкове проузроковане припремом и подношењем понуде сноси искључиво понуђач и не може тражити од наручиоца накнаду трошкова.

Ако је поступак јавне набавке обустављен из разлога који су на страни наручиоца, наручилац је дужан да понуђачу надокнади трошкове прибављања средства обезбеђења, под условом да је понуђач тражио накнаду тих трошкова у својој понуди и доставио доказ о извршеној уплати трошкова. Уколико понуђач као саставни део понуде достави попуњен, потписан од стране овлашћеног лица понуђача и печатом оверен **Образац 5** - Образац трошкова припреме понуде, сматраће се да је понуђач доставио захтев за накнаду трошкова.

#### НАЧИН НАСТУПАЊА ПОНУЂАЧА У ПОНУДИ

Понуђач у понуди може да наступи:

- самостално (подноси понуду самостално и самостално извршава јавну набавку),
- са подизвођачем/има (понуђач који извршење јавне набавке делимично поверава подизвођачем/има) и
- као група понуђача која подноси заједничку понуду (заједно извршавају јавну набавку).

Понуђач који је самостално поднео понуду, не може истовремено да учествује у заједничкој понуди или као подизвођач, нити да учествује у више заједничких понуда.

#### ПОНУДА СА ПОДИЗВОЂАЧЕМ/ИМА

Ако понуђач у понуди наведе да ће делимично извршење набавке поверити подизвођачу/има, дужан је да наведе назив подизвођача, а уколико уговор између наручиоца и понуђача који наступа са подизвођачем/има буде закључен, сваки ангажовани подизвођач мора бити наведен у уговору.

Понуђач у потпуности одговара наручиоцу за извршење обавеза из поступка јавне набавке, односно за извршење уговорних обавеза, без обзира на број подизвођача.

Уколико понуђач ангажује подизвођача/е, у својој понуди мора да наведе проценат укупне вредности набавке који ће поверити подизвођачу/има, а који не може бити већи од 50%, као и део предмета набавке који ће извршити преко подизвођачу/има.

Понуђач је дужан да за подизвођаче достави доказе о испуњености услова који су наведени у конкурсној документацији, у складу са упутством како се доказује испуњеност услова.

Понуђач је дужан да наручиоцу, на његов захтев, омогући приступ код подизвођача, ради утврђивања испуњености тражених услова.

## ЗАЈЕДНИЧКА ПОНУДА

Понуду може поднети група понуђача.

Уколико се подноси заједничка понуда, **саставни део такве понуде је споразум** којим се понуђачи из групе међусобно и према наручиоцу обавезују на извршење јавне набавке, а који обавезно мора да садржи податке из члана 81. става 4. тач. 1 - 6. Закона и то податке о:

- 1) члану групе који ће бити носилац посла, односно који ће поднети понуду и који ће заступати групу понуђача пред наручиоцем;
- 2) понуђачу који ће у име групе понуђача потписати уговор;
- 3) понуђачу који ће у име групе понуђача дати тражено средство обезбеђења;
- 4) понуђачу који ће издати рачун;
- 5) рачуну на који ће бити извршено плаћање;
- 6) обавезама сваког од понуђача из групе понуђача за извршење уговора.

Понуђачи који поднесу заједничку понуду одговарају неограничено солидарно према наручиоцу.

Група понуђача је дужна да достави све тражене доказе о испуњености услова који су наведени у конкурсној документацији, у складу са упутством како се доказује испуњеност услова.

Задруга може поднети понуду самостално, у своје име, а за рачун задругара или заједничку понуду у име задругара.

Ако задруга подноси понуду у своје име, за обавезе из поступка јавне набавке и уговора о јавној набавци одговара задруга и задругари у складу са законом.

Ако задруга подноси заједничку понуду у име задругара за обавезе из поступка јавне набавке и уговора о јавној набавци неограничено солидарно одговарају задругари.

## НАЧИН И РОК ПЛАЋАЊА

Наручилац за ову јавну набавку не прихвата аванс као начин плаћања.

**Рок плаћања** је најдуже 45 дана, по достављању окончане ситуације са пратећом документацијом, а која се доставља по ЗАВРШЕНОЈ ПРИМОПРЕДАЈИ РАДОВА.

## РОК ВАЖЕЊА ПОНУДЕ

Рок важења понуде је минимум 60 дана од дана отварања понуда. Понуђач је дужан да у понуди назначи рок важења понуде.

Понуда у којој понуђач није навео рок важења понуде или је непрецизно одредио рок важења понуде (нпр.: око, од - до, оквирно или сл.) или је навео краћи рок важења понуде од оног који је одређен конкурсном документацијом, биће одбијена као неприхватљива.

У случају истека рока важења понуде, наручилац је дужан да у писаном облику затражи од понуђача продужење рока важења понуде.

Понуђач који прихвати захтев за продужење рока важења понуде на може мењати понуду.

## ВАЛУТА И ЦЕНЕ

Цена мора бити исказана у динарима, са и без пореза на додату вредност, са урачунатим свим трошковима које понуђач има у реализацији предметне јавне набавке, с тим да ће се за оцену понуде узимати у обзир цена без пореза на додату вредност.

Ако је у понуди исказана неуобичајено ниска цена, наручилац ће поступити у складу са чланом 92. Закона.



**ПОДАЦИ О ДРЖАВНОМ ОРГАНУ ИЛИ ОРГАНИЗАЦИЈИ, ОДНОСНО ОРГАНУ ИЛИ СЛУЖБИ ТЕРИТОРИЈАЛНЕ АУТОНОМИЈЕ ИЛИ ЛОКАЛНЕ САМОУПРАВЕ ГДЕ СЕ МОГУ БЛАГОВРЕМЕНО ДОБИТИ ИСПРАВНИ ПОДАЦИ О ПОРЕСКИМ ОБАВЕЗАМА, ЗАШТИТИ ЖИВОТНЕ СРЕДИНЕ, ЗАШТИТИ ПРИ ЗАПОШЉАВАЊУ, УСЛОВИМА РАДА И СЛИЧНО, А КОЈИ СУ ВЕЗАНИ ЗА ИЗВРШЕЊЕ УГОВОРА О ЈАВНОЈ НАБАВЦИ**

Подаци о пореским обавезама се могу добити у Пореској управи Министарства финансија и привреде Републике Србије, Саве Машковића 3-5, Београд.

Подаци о заштити животне средине се могу добити у Агенцији за заштиту животне средине, Руже Јовановић 27а, Београд и у Министарству енергетике, развоја и заштите животне средине Републике Србије, Немањина 22-26, Београд.

Подаци о заштити при запошљавању и условима рада се могу добити у Министарству рада, запошљавања и социјалне политике Републике Србије, Немањина 22-26, Београд.

**СРЕДСТВА ФИНАНСИЈСКОГ ОБЕЗБЕЂЕЊА**

Наручилац као средства финансијског обезбеђења испуњења обавеза у поступку јавне набавке и уговорних обавеза прихвата искључиво бланко соло менице.

За обезбеђење испуњења обавеза у поступку јавне набавке, понуђачи су у обавези да доставе оригинал сопствену бланко меницу, прописно потписану и оверену, са копијом депо картона, и доказом о регистрацији менице у регистру Народне банке Србије и овлашћењем за попуну менице – меничним писмом (Образац бр.6), насловљеним на ПУ "Савски венац", са клаузулом „без протеста“, у износу од 2% од вредности понуде без обрачунатог ПДВ-а, са роком важности до истека понуђеног рока важења понуде (за сваку партију посебно).

Потпис овлашћеног лица на меници и меничном овлашћењу мора бити идентичан са потписом у картону депонованих потписа.

У случају промене лица овлашћеног за заступање, менично овлашћење остаје на снази.

Недостављање наведеног средства финансијског обезбеђења, сматраће се битним недостатком понуде.

За обезбеђење испуњења уговорних обавеза, изабрани понуђач је у обавези да у року од 5 дана од дана потписивања уговора о јавној набавци, достави Наручиоцу оригинал сопствену бланко меницу за добро извршење посла, прописно потписану и оверену са копијом депо картона, потврдом о регистрацији менице у регистру Народне банке Србије и овлашћењем за попуну менице насловљеним на ПУ "Савски венац", са клаузулом „без протеста“, у износу од 10% од вредности уговора са обрачунатим ПДВ, са роком важности 30 дана дужим од уговореног рока за коначно извршење уговорних обавеза, а за обезбеђење обавеза отклањања недостатака у гарантном року, изабрани понуђач је у обавези да уз окончану ситуацију достави оригинал сопствену бланко меницу прописно потписану и оверену са копијом депо картона, потврдом о регистрацији менице у регистру Народне банке Србије и овлашћењем за попуну менице насловљеним на ПУ "Савски венац", са клаузулом „без протеста“, у износу од 5 % од вредности изведених радова са обрачунатим ПДВ-ом, са роком важности 3 дана дужим од истека гарантног рока за изведене радове.

Саставни део Конкурсне документације је **Образац бр.7**- Изјава којом се понуђачи обавезују да ће, у случају доделе уговора, доставити средства финансијског обезбеђења предвиђена конкурсном документацијом.

**ДОДАТНЕ ИНФОРМАЦИЈЕ ИЛИ ПОЈАШЊЕЊА У ВЕЗИ СА ПРИПРЕМАЊЕМ ПОНУДЕ**

У складу са чланом 63. Закона, заинтересовано лице може, у писаном облику, да тражи од наручиоца додатне информације или појашњења у вези са припремањем понуде, најкасније 5 (пет) дана пре истека рока за подношење понуда.

Захтев за тражење додатних информација или појашњења се шаље, у писаном облику преко поште на адресу наручиоца-Београд, ул.Топчидерски венац бр. 1, путем електронске поште на e-mail:

pu.savskivenac@yahoo.com или факсом на број:011-2662-839, са напоменом „Захтев за додатним информацијама или појашњењима ујавној набавци број 3/2015“

**Давање додатних информација и појашњења у вези са припремањем понудаусменим путем није дозвољено.**

Предшколска установа "Савски венац",ће заинтересованом лицу послати одговор, у писаном облику, у року од 3 (три) дана од дана пријема захтева за додатним информацијама или појашњењима и истовремено ћету информацију објавити на Порталу јавних набавки и својој интернет страници.

#### ИЗМЕНЕ И ДОПУНЕ КОНКУРСНЕ ДОКУМЕНТАЦИЈЕ

Наручилац може у року предвиђеном за подношење понуда да измени или допуни конкурсну документацију, у ком случају је дужан да без одлагања измене или допуне објави на Порталу јавних набавки и својој интернет страници.

Ако наручилац измени или допуни конкурсну документацију осам или мање дана пре истека рока за подношење понуда, дужан је да продужи рок за подношење понуда и објави обавештење о продужењу рока за подношење понуда.

По истеку рока предвиђеног за подношење понуда наручилац не може да мења нити да допуњује конкурсну документацију.

Све измене или допуне Конкурсне документацијенумеришу се посебним бројем и уз образложење измена или допуна конкурсне документације објављују на Порталу јавних набавки и интернет страници наручоца.

Све измене или допуне, објављене на напред наведени начин и у наведеном року, представљају саставни део Конкурсне документације.

Стране (листови) које садрже извршене *измене* прилажу се Конкурсној документацији уместо страна које замењују, а уколико је извршена *допуна* Конкурсне документације, нове стране се додају Конкурсној документацији.

Стране које садрже извршене измене биће обележене истим бројем као и стране које замењују, с тим да ће се броју стране додати и слово, док ће нове стране, којим се Конкурсна документација допуњује бити обележене новим бројевима, са напоменом у допису наручиоца, уз који ће бити достављена допуна, о укупном броју страна Конкурсне документације.

Понуда која не буде припремљена и поднета у складу са комплетном конкурсном документацијом, одбиће се као неприхватљива.

#### ЗАШТИТА ПОДАТАКА И ДОКУМЕНТАЦИЈЕ

Наручилац је дужан да:

чува као поверљиве све податке о понуђачима садржане у понуди које је као такве, у складу са законом, понуђач означио у понуди,

одбије давање информације која би значила повреду поверљивости података добијених у понуди и чува као пословну тајну имена заинтересованих лица и понуђача, као и податке о поднетим понудама, до отварања понуда.

Неће се сматрати поверљивим докази о испуњености обавезних услова, цена и други подаци из понуде који су од значаја за примену елемената критеријума и рангирање понуде.

Наручилац ће као поверљива третирати само она документа која у доњем десном углу великим словима имају написано „ПОВЕРЉИВО“, а испод тога потпис одговорног лица. Ако се поверљивим сматра само поједини податак у документу, поверљиви део мора бити подвучен црвено, а у истом реду уз десну ивицу мора бити исписано „ПОВЕРЉИВО“. Наручилац не одговара за поверљивост података који нису означени на наведени начин.

Подаци из понуде које понуђач на описани начин означи поверљивим, цениће се као поверљиви подаци у односу на остале учеснике у поступку, али не могу представљати поверљиве податке у односу на наручиоца, коме исти морају бити доступни, ради спровођења поступка прегледа и оцене понуда.

#### КРИТЕРИЈУМ ЗА ДОДЕЛУ УГОВОРА

Избор најповољније понуде ће се извршити применом критеријума „**најниже понуђена цена**“.

У случају да два или више понуђача понуде исту цену наручилац ће изабрати понуду понуђача који понуди дужи рок трајања гаранције за изведене радове и уграђени материјал који не сме бити краћи од 2 године.

У случају прибављања две или више понуда са истом понуђеном ценом и истим роком трајања гаранције за изведене радове, уговор ће бити додељен оном понуђачу чија је **понуда примљена раније**.

#### ПОШТОВАЊЕ ОБАВЕЗА КОЈЕ ПРОИЗИЛАЗЕ ИЗ ВАЖЕЋИХ ПРОПИСА

Понуђач је дужан да у оквиру своје понуде достави изјаву дату под кривичном и материјалном одговорношћу да је поштовао све обавезе које произилазе из важећих прописа о заштити на раду, запошљавању и условима рада, заштити животне средине, као и да гарантује да је ималац права интелектуалне својине (образац изјаве налази се у конкурсној документацији).

#### ПОСТУПАК ОТВАРАЊА ПОНУДА

Отварање понуда обавиће се последњег дана рока за подношење понуда, са почетком у 12,30 часова. Отварање понуда обавиће се у просторијама Предшколске установе „Савски венац“, Београд, Топчидерски венац бр. 1.

Отварање понуда је јавно и може му присуствовати свако заинтересовано лице. Приликом отварања понуда води се записник о отварању понуда. У записнику о отварању понуда уписују се сви подаци из чл. 104. Закона. Записник о отварању понуда, након завршеног поступка отварања понуда, потписују чланови Комисије за јавну набавку и присутни овлашћени представници понуђача, који преузимају записник.

Фотокопија записника се доставља понуђачима који нису учествовали у поступку отварања понуда у року од три дана од дана јавног отварања понуда.

Понуда за коју је у року за подношење понуда достављено обавештење о опозиву понуде, неће се отварати и биће враћена подносиоцу.

#### ДОДАТНА ОБЈАШЊЕЊА ОД ПОНУЂАЧА ПОСЛЕ ОТВАРАЊА ПОНУДА, КОНТРОЛА И ДОПУШТЕНЕ ИСПРАВКЕ

После отварања понуда наручилац може да, приликом стручне оцене понуда, у писаном облику захтева од понуђача додатна објашњења која ће му помоћи при прегледу, вредновању и упоређивању понуда, а може да врши контролу (увид) код понуђача, односно његовог подиспоручиоца.

Уколико наручилац оцени да су потребна додатна објашњења или је потребно извршити контролу (увид) код понуђача, односно његовог подиспоручиоца, наручилац ће понуђачу оставити примерени рок да поступи по позиву наручиоца, односно да омогући наручиоцу контролу (увид) код понуђача, као и код његовог подиспоручиоца.

Наручилац може, уз сагласност понуђача, да изврши исправке рачунских грешака уочених приликом разматрања понуде по окончаном поступку отварања понуда.

У случају разлике између јединичне и укупне цене, меродавна је јединична цена.

Ако се понуђач не сагласи са исправком рачунских грешака, наручилац ће његову понуду одбити као неприхватљиву.

<p style="text-align: center;"><b>РАЗЛОЗИ ЗБОГ КОЈИХ ПОНУДА МОЖЕ БИТИ ОДБИЈЕНА (БИТНИ НЕДОСТАЦИ ПОНУДЕ И НЕГАТИВНЕ РЕФЕРЕНЦЕ)</b></p>
---

Понуда која не испуњава све услове из Закона, позива и конкурсне документације, биће одбијена као неприхватљива.

Наручилац ће одбити понуду ако:

- 1) понуђач не докаже да испуњава обавезне услове за учешће;
- 2) понуђач не докаже да испуњава додатне услове за учешће;
- 3) понуђач није доставио тражено средство обезбеђења;
- 4) је понуђени рок важења понуде краћи од прописаног;
- 5) понуда садржи друге недостатке због којих није могуће утврдити стварну садржину понуде или није могуће упоредити је са другим понудама.

Наручилац ће одбити понуду уколико поседује доказ да је понуђач у претходне три године у поступку јавне набавке:

- 1) поступао супротно забрани из чл. 23. и 25. Закона;
- 2) учинио повреду конкуренције;
- 3) доставио неистините податке у понуди или без оправданих разлога одбио да закључи уговор о јавној набавци, након што му је уговор додељен;
- 4) одбио да достави доказе и средства обезбеђења на шта се у понуди обавезао.

Наручилац ће одбити понуду уколико поседује доказ који потврђује да понуђач није испуњавао своје обавезе по раније закљученим уговорима о јавним набавкама који су се односили на исти предмет јавне набавке, у претходне три године.

Као релевантни докази сматраће се:

1. правоснажна судска одлука или коначна одлука другог надлежног органа (чак и ако се односи на поступак који је спровео или уговор који је закључио и други наручилац, под условом да је предмет јавне набавке истоврстан),
2. исправа о реализованом средству обезбеђења испуњења обавеза у поступку јавне набавке или испуњења уговорних обавеза,
3. исправа о наплаћеној уговорној казни,
4. рекламације потрошача, односно корисника, ако нису отклоњене у уговореном року,
5. извештај надзорног органа о изведеним радовима који нису у складу са уговором,
6. изјава о раскиду уговора због неиспуњења битних елемената уговора дата на начин и под условима предвиђеним законом којим се уређују облигациони односи,
7. доказ о ангажовању на извршењу уговора о јавној набавци лица која нису означена у понуди као подиспоручиоци, односно чланови групе понуђача,
8. писана исправа надлежних институција која потврђује неистинитост података наведених у понуди,
9. писана исправа којом се потврђује да је понуђач вратио наручиоцу непотписан уговор о јавној набавци или писана исправа којом понуђач одбија да потпише уговор, након што му је уговор у поступку јавне набавке додељен,
10. писана исправа којом се потврђује да понуђач није доставио средства финансијског обезбеђења,
11. писана исправа којом се потврђује да су наручилац и понуђач у судском или арбитражном поступку по основу неиспуњења обавеза из ранијих поступака јавних набавки или по основу неиспуњења обавеза из раније закључених уговора о јавним набавкама.

Наручилац може одбити понуду ако поседује правоснажну судску одлуку или коначну одлуку другог надлежног органа, која се односи на поступак који је спровео или уговор који је закључио и други наручилац ако је предмет јавне набавке истоврстан.

Наручилац ће одбити понуду понуђача који је на списку негативних референци Управе за јавне набавке као неприхватљиву ако је предмет јавне набавке истоврстан предмету за који је понуђач добио негативну референцу.

## ДОНОШЕЊЕ ОДЛУКЕ У ВЕЗИ СА ОВОМ ЈАВНОМ НАБАВКОМ

Наручилац ће донети образложену одлуку у вези са овом јавном набавком у року од 25 дана од дана отварања понуда.

Одлуку о додели уговора наручилац ће донети ако је прибавио најмање једну прихватљиву понуду, у супротном донеће одлуку о обустави поступка јавне набавке.

Наручилац може да обустави поступак јавне набавке из објективних и доказивих разлога, који се нису могли предвидети у време покретања поступка и који онемогућавају да се започети поступак оконча, односно услед којих је престала потреба наручиоца за предметном набавком због чега се неће понављати у току исте буџетске године, односно у наредних шест месеци.

У случају обуставе поступка из наведених разлога, одлуком о обустави поступка биће одлучено и о надокнади трошкова прибављања средстава обезбеђења током припремања понуде, уколико понуђач у понуди о тој накнади, истакне захтев.

Након доношења образложене одлуке о додели уговора, односно одлуке о обустави поступка јавне набавке, наручилац ће, у року од 3 дана од дана доношења, исту доставити свим понуђачима.

## ЗАШТИТА ПРАВА ПОНУЂАЧА

Захтев за заштиту права може да поднесе понуђач односно свако заинтересовано лице или пословно удружење у њихово име. Захтев за заштиту права може да поднесе и Управа за јавне набавке, Државна ревизорска институција, јавни правобранилац и грађански надзорник.

Захтев за заштиту права понуђача може се поднети у току целог поступка јавне набавке, против сваке радње наручиоца, осим ако законом није другачије предвиђено.

Захтев за заштиту права којим се оспорава врста поступка, садржина позива за подношење понуда или конкурсне документације сматраће се благовременим уколико је примљен од стране наручиоца најкасније седам дана пре истека рока за подношење понуда, без обзира на начин достављања. У овом случају долази до застоја рока за подношење понуда.

После доношења образложене одлуке наручиоца у вези са овом јавном набавком, рок за подношење захтева за заштиту права је десет дана од дана пријема одлуке.

Захтевом за заштиту права не могу се оспоравати радње наручиоца предузете у поступку јавне набавке, ако су подносиоцу захтева били или могли бити познати разлози за његово подношење пре истека рока за подношење понуда, а подносилац захтева га није поднео пре истека тог рока.

Ако је у истом поступку јавне набавке поново поднет захтев за заштиту права од стране истог подносиоца захтева, у њему се не могу оспоравати радње наручиоца за које је подносилац захтева знао или могао знати приликом подношења претходног захтева.

Захтев за заштиту права подноси се Републичкој комисији, а предаје наручиоцу непосредно, електронском поштом или факсом (о чему мора имати потврду пријема одлуке од стране наручиоца) или путем поште - препоручено са повратницом. Примерак захтева за заштиту права подносилац истовремено доставља Републичкој комисији.

Оподнетом захтеву за заштиту права наручилац обавештава све учеснике у поступку јавне набавке, односно објављује обавештење о поднетом захтеву на Порталу јавних набавки, најкасније у року од 2 (два) дана од дана пријема захтева за заштиту права.

Захтев за заштиту права понуђача задржава даље активности наручиоца у поступку јавне набавке до доношења одлуке о поднетом захтеву, осим ако Републичка комисија на предлог наручиоца не одлучи другачије.

Захтев за заштиту права мора да садржи све елементе предвиђене у члану 151. став 1. Закона о јавним набавкама.

Подносилац захтева за заштиту права је дужан да уз захтев за заштиту права достави доказ о уплати таксе, у износу од 80.000,00 динара, на жиро рачун број:840-742221843 – 57, модел 97, позив на број 50-016, прималац: „Буџет Републике Србије“, сврха: „Републичка административна такса, за захтев за заштиту права, број јавне набавке 3/2015“.

### ЗАКЉУЧЕЊЕ УГОВОРА

Уговор о јавној набавци ће се закључити са понуђачем којем је додељен уговор у року од 8 (осам) дана од дана протеча рока за подношење захтева за заштиту права, ако у том року није поднет захтев за заштиту права.

Уколико је поднета само једна понуда, наручилац може закључити уговор о јавној набавци и пре истека рока за подношење захтева за заштиту права.

Ако понуђач којем је додељен уговор одбије да закључи уговор о јавној набавци, наручилац може да закључи уговор са првим следећим најповољнијим понуђачем.

### ОБЈАВЉИВАЊЕ ОБАВЕШТЕЊА

Обавештење о закљученим уговорима о јавној набавци или обавештење о обустави поступка јавне набавке наручилац ће објавити на Порталу јавних набавки у року од 5 (пет) дана од дана закључења уговора, односно од дана коначности одлуке о обустави поступка јавне набавке.

### ОБРАСЦИ ЗА ПОДНОШЕЊЕ ПОНУДА

Понуђач приликом подношења понуда попуњава, потписује и оверава следеће обрасце:

П О Н У Д А бр. \_\_\_\_\_ од \_\_\_\_\_ године

<b>Извођење радова на инвестиционом одржавању и замени фасадне столарије у објекту дечијег вртића „ Краљ Петар Први“</b>	
Начин наступања (заокружити)	1. самостално 2. са подиспоручиоцем/има 3. као група понуђача
<b>1. ОПШТИ ПОДАЦИ О ПОНУЂАЧУ/НОСИОЦУ ПОСЛА</b>	
Назив понуђача/носиоца посла	
Адреса седишта	
Одговорно лице	
Особа за контакт	
Телефон	
Телефакс	
Електронска пошта	
Текући рачун понуђача и банка	
Матични број понуђача	
Порески индентиф. број (ПИБ)	
<b>2. ОПШТИ ПОДАЦИ О ЧЛАНУ ГРУПЕ/ПОДИЗВОЂАЧУ</b>	
Назив члана групе/подизвођача	
Адреса седишта	
Одговорно лице	
Особа за контакт	
Телефон	
Телефакс	
Електронска пошта	
Текући рачун и банка	
Матични број	
Порески индентиф. број (ПИБ)	

Део предмета и % укупне вредности набавкекоји ће се извршити прекоподиспоручиоца (не већи од50%)	
<b>3. ОПШТИ ПОДАЦИ О ЧЛАНУ ГРУПЕ/ПОДИЗВОЂАЧУ</b>	
Назив члана групе/подизвођача	
Адреса седишта	
Одговорно лице	
Особа за контакт	
Телефон	
Телефакс	
Електронска пошта	
Текући рачун и банка	
Матични број	
Порески индентиф. број (ПИБ)	
Део предмета и % укупне вредности набавкекоји ће се извршити прекоподиспоручиоца (не већи од50%)	
<b>Укупна вредност добараза партију I (без ПДВ-а)</b>	
<b>Укупна вредност добара за партију I (са ПДВ-ом)</b>	
<b>Рок важења понуде (уписати број дана)</b>	_____ дана (минимум 60) од дана отварања понуда
<b>Рок трајања гаранције за изведене радове и уграђени материјал ( уписати број година )</b>	_____ године/а од дана извршене примопредаје радова (минимум 2 године)
Образац структуре цене је саставни део обрасца понуде.	
Датум: _____	МП      Потпис одговорног лица понуђача _____

\*У случају подношења заједничке понуде или у случају да понуђач наступа са подиспоручиоцем/има, под бројем 1 навести податке о носиоцу посла, односно понуђачу, а под бројем 2 и 3 навести податке о члановима групе понуђача, односно подиспоручиоцима. Уколико је број чланова групе понуђача, односно број подиспоручилаца већи од 2, прву страну обрасца понуде фотокопирати у потребном броју примерака и прикључити постојећем обрасцу.

\*\* У случају подношења заједничке понуде, носилац посла попуњава, потписује и печатом оверава образац понуде



Извођење радови на инвестиционом одржавању и замени фасадне столарије на објекту дечјег вртића "Краљ Петар Први", ул. Владете Ковачевића бр. 1

Поз.	Опис радова	Јед. мере	Количина	Јединична цена			Укупна цена		
				Материјал	Рад	Свега (V + VI)	Материјал (IV x V)	Рад (IV x VI)	Свега (VIII + IX)
I	II	III	IV	V	VI	VII	VIII	IX	X
<b>A.01 Демонтажа и рушење</b>									
A.01.01	Изношење и заштита постојећег намештаја, из просторија где се изводе ради. Намештај депоновати у оквиру објекта. Обрачун по м2.	м2	600,00						
A.01.02	Заштита постојећих подова, у зони извођења радова, од паркета и керамичких плочица тврдом ПВЦ фолијом како не би дошло до оштећења истих. Обрачун по м2.	м2	600,00						
A.01.03	Демонтажа постојеће вишеделне фасадне дрвене столарије. Демонтиране елементе одложити на привремену градилишну депонију. Обрачун по комаду столарије.								
	<b>ПРИЗЕМЉЕ</b>								
	а) једнокрилни прозор, ознаке 1, дим. 132x89 цм	ком	2,00						
	б) двокрилни прозор ознаке 2, дим. 132x212 цм	ком	2,00						
	в) вишеделни прозор ознаке 3, дим. 134x274 цм	ком	4,00						
	г) вишеделни прозор ознаке 4, дим. 200x266 цм	ком	2,00						
	д) вишеделни прозор ознаке 5, дим. 180x280 цм	ком	1,00						
	ђ) вишеделни прозор ознаке 6, дим. 270x280 цм	ком	2,00						
	е) вишеделни прозор ознаке 7, дим. 290x242	ком	12,00						
	ж) врата са вишеделним прозором ознаке 8, дим. 142x305+138x242 цм	ком	4,00						
	<b>СПРАТ</b>								
	з) вишеделни прозор ознаке 11, дим. 302x130 цм	ком	2,00						
	и) вишеделни прозор ознаке 12, дим. 132x236 цм	ком	4,00						
	ј) вишеделни прозор ознаке 13, дим. 134x210 цм	ком	4,00						
	к) вишеделни прозор ознаке 14, дим. 134x162 цм	ком	4,00						
	л) трапезоидни вишеделни прозор ознаке 15, дим. 200x200(276) цм	ком	2,00						
	љ) трапезоидни вишеделни прозор ознаке 16, дим. 200x120(200) цм	ком	2,00						

Поз.	Опис радова	Јед. мере	Количина	Јединична цена			Укупна цена		
				Материјал	Рад	Свега (V + VI)	Материјал (IV x V)	Рад (IV x VI)	Свега (VIII + IX)
I	II	III	IV	V	VI	VII	VIII	IX	X
	м) трапезоидни вишеделни прозор ознаке 17, дим. 200x90(170) цм	ком	2,00						
	н) трапезоидни вишеделни прозор ознаке 18, дим. 180x180(240) цм	ком	1,00						
	њ) трапезоидни вишеделни прозор ознаке 19, дим. 180x294(354) цм	ком	1,00						
	о) вишеделни прозор ознаке 20, дим. 270x260 цм	ком	2,00						
	п) вишеделни прозор ознаке 21, дим. 280x178 цм	ком	2,00						
	р) вишеделни прозор ознаке 22, дим. 290x178 цм	ком	8,00						
	с) врата са вишеделним прозором ознаке 23, дим. 142x248+138x182 цм	ком	2,00						
A.01. <b>04</b>	Демонтажа прозорских парпетних дасака са столарије која се мења. Демонтиране елементе одложити на привремену градилишну депонију. Обрачун по м1.	м1	140,00						
A.01. <b>05</b>	Пажљива демонтажа фурнираних маски за радијаторе. Димонтирана маске одложити у оквиру објекта до поновне уградње. Обрачун по м1.	м1	180,00						
A.01. <b>06</b>	Демонтажа солбанка са прозора, од поцинкованог лима дебљине 0,5мм, развијене ширине (РШ) до 33цм, са одлагање на привремену градилишну депонију. Обрачун по м1.	м1	140,00						
A.01. <b>07</b>	Пажљиво обијање зидних керамичких плочица са унутрашњих шпалетни, развијене ширине (РШ) до 30цм, са везним материјалом и изношење шута на градилишну депонију. Пре обијања потребно је извршити просецање керамичких плочица брусилицом са дијамантском плочом. Обрачун по м1.	м1	30,00						
A.01. <b>08</b>	Обијање малтера са унутрашњих парпетних зидова (испод прозора) оштећених услед константног влажења због процуривања столарије, са чишћењем спојница челичним четкама и прањем целе површине зида. Радови се изводе на мањим зидним површинама, висине ~80цм. Обрачун по м2.	м2	120,00						

Поз.	Опис радова	Јед. мере	Количина	Јединична цена			Укупна цена		
				Материјал	Рад	Свега (V + VI)	Материјал (IV x V)	Рад (IV x VI)	Свега (VIII + IX)
I	II	III	IV	V	VI	VII	VIII	IX	X
A.01. <b>09</b>	Пажљива демонтажа ПВЦ гарнишни приликом замене столарије прозора, са одлагање на привремену градилишну депонију. Обрачун по м1.	м1	130,00						
A.01. <b>10</b>	Пажљива демонтажа дела постојеће ел. мреже која се налази на столарији која се мења. Демонтирају се прекидачи, утичнице и напојни каблови монтирани у ПВЦ каналице. Демонтиране елементе у договору са инвеститором одложити у оквиру објекта или изнети на градилишну депонију. Обрачун по м1 демонтираних каблова.	м1	15,00						
A.01. <b>11</b>	Ручни утовар шута на камион и одвоз са градилишне депоније. Јединичном ценом обухваћена је и накнада за коришћење градске депоније. Обрачун по тури одведеног шута (камион до 3Т).	тура	15,00						
<b>Укупно</b>		<b>A.01</b>							

## A.02 Зидарски радови

A.02. <b>01</b>	Зидарска обрада фасадних шпалетни по уграђивању нове столарије у старе зидове. Шпалетне РШ до 15 цм, израдити од продужног малтера размере Р 1:3:6. Обрачун по м1.	м1	580,00						
A.02. <b>02</b>	Зидарска поправка фасадних шпалетни од шупље фасадне опеке по уграђивању нове столарије у старе зидове. Шпалетне РШ до 15 цм, израдити од продужног малтера размере Р 1:3:6 са убацивањем целих или делова фасадне шупље опеке. Обрачун по м1.	м1	320,00						
A.02. <b>03</b>	Зидарска обрада шпалетни, са унутрашње стране, по уграђивању нове фасадне столарије у старе зидове. Шпалетне су РШ до 25 цм, израдити од продужног малтера размере Р 1:2:6. Обрачун по м1 (по обиму отвора).	м1	440,00						
A.02. <b>04</b>	Подбетониравање потпрозорних клупица цем. малтером размере Р 1:3, у висини од 8 цм и ширине до 20 цм. Ставком је обухваћена обрада унутрашње стране. Обрачун по м1.	м1	140,00						

Поз.	Опис радова	Јед. мере	Количина	Јединична цена			Укупна цена		
				Материјал	Рад	Свега (V + VI)	Материјал (IV x V)	Рад (IV x VI)	Свега (VIII + IX)
I	II	III	IV	V	VI	VII	VIII	IX	X
A.02. <b>05</b>	Крпљење шлицева у поду након демонтаже столарије, цементним малтером размере Р 1 : 3 (ширине до 10цм и дубине до 5цм). Обрачун по м1.	м1	60,00						
A.02. <b>06</b>	Малтерисање парапетних зидова од опеке продужном малтером размере 1:2:6 у два слоја. Пре малтерисања површине очистити и испрати цементним млеком. У цену улаз набавка и транспорт потребног материјала. Радови се изводе на мањим зидним површинама, висине ~80цм. Обрачун по м2 омаљтерисаног зида.	м2	120,00						
<b>Укупно А.02</b>									

### **А.03 Грађевинска столарија**

A.03. <b>01</b>	Израда и монтажа нове фасадне застакљене ПВЦ фасадне столарије у боји по избору корисника. Столарију израдити од високоотпорног тврдог рециклираног ПВЦ-а, класе А, са петокоморним системом профила, уградне ширине од најмање 70мм, квалитета "REHAU", "TROCAL" или еквивалентно. Спољни зидови профила морају бити најмање 2,8мм дебљине и са коефицијентом топлотне проводљивости профила од 0,68 W/m <sup>2</sup> K. Профиле ојачати унутрашњим поцинкованим челичним ојачањима дебљине 2мм. Уградити стандардни оков за ову врсту столарије, по шеми столарије и детаљима, квалитета "MACO" или еквивалентно, са сертификатом од 15000 отварања и заштитом од корозије класе 5 (по стандарду EN 1670:2007). Максимално растојање између затворних тачака окова не сме да прелази 80цм. На крила са ручицама на висини мањој од 160цм од готовог пода, уградити сигурносну ручицу са кључем. Квака и шилт од пластифицираног алуминијума у белој боји. Код врата, брава је са цилиндром са три кључа, и одбојником на поду. Врата предвидети без прага.								
--------------------	--	--	--	--	--	--	--	--	--

Поз.	Опис радова	Јед. мере	Количина	Јединична цена			Укупна цена		
				Материјал	Рад	Свега (V + VI)	Материјал (IV x V)	Рад (IV x VI)	Свега (VIII + IX)
I	II	III	IV	V	VI	VII	VIII	IX	X
	<p>Столарију застаклити високоенергетским стаклом, са коефициентом топлотне проводљивости 1,16 W/m<sup>2</sup>K, у изради 4+16+4, са аргонским пуњењем, са бутилом између стакла и дистанцера и дихтовати ЕПДМ гумом. Испуна столарије је од ПВЦ панела, квалитета "STADUR" или еквивалентно, са пластичном облогом дебљин 1,5мм. Крила столарије дихтовати ЕПДМ гумом, вулканизованом по угловима, а у доњем делу врата уградити метлицу. Столарија треба да поседује звучну изолациону моћ I класе, од 30dB до 34dB. Уградњу столарије вршити у свему по "RAL" стандарду уз коришћење експандирајућих трака по целој ширини профила типа "GreenteQ VARIO 3" или еквивалентно, са отпорношћу на продор воде преко 600Pa. Анкерисање столарије вршити челичним поцинкованим везним елементима, на растојању не већем од 80cm, о чему сачинити записник уз оверу надзорног органа. По потреби столарију ојачати додатним ојачањима са спољне стране ради постизања задовољавајуће статичке стабилности, у свему по спецификацијама произвођача профила.</p> <p>За столарију доставити атесте домаћих акредитованих институција за топлотну, звучну и ваздушну пропустљивост. Обрачун по комаду.</p>								
	<b>ПРИЗЕМЉЕ</b>								
	а) једнокрилни прозор, ознаке 1, дим. 132x89 cm	ком	2,00						
	б) двокрилни прозор ознаке 2, дим. 132x212 cm	ком	2,00						
	в) вишеделни прозор ознаке 3, дим. 134x274 cm	ком	4,00						
	г) вишеделни прозор ознаке 4, дим. 200x266 cm	ком	2,00						
	д) вишеделни прозор ознаке 5, дим. 180x280 cm	ком	1,00						
	ђ) вишеделни прозор ознаке 6, дим. 270x280 cm	ком	2,00						
	е) вишеделни прозор ознаке 7, дим. 290x242	ком	12,00						
	ж) врата са вишеделним прозором ознаке 8, дим. 142x305+138x242 cm	ком	4,00						
	<b>СПРАТ</b>								
	з) вишеделни прозор ознаке 11, дим. 302x130 cm	ком	2,00						
	и) вишеделни прозор ознаке 12, дим. 132x236 cm	ком	4,00						

Поз.	Опис радова	Јед. мере	Количина	Јединична цена			Укупна цена		
				Материјал	Рад	Свега (V + VI)	Материјал (IV x V)	Рад (IV x VI)	Свега (VIII + IX)
I	II	III	IV	V	VI	VII	VIII	IX	X
	ј) вишеделни прозор ознаке 13, дим. 134x210 цм	ком	4,00						
	к) вишеделни прозор ознаке 14, дим. 134x162 цм	ком	4,00						
	л) трапезоидни вишеделни прозор ознаке 15, дим. 200x200(276) цм	ком	2,00						
	љ) трапезоидни вишеделни прозор ознаке 16, дим. 200x120(200) цм	ком	2,00						
	м) трапезоидни вишеделни прозор ознаке 17, дим. 200x90(170) цм	ком	2,00						
	н) трапезоидни вишеделни прозор ознаке 18, дим. 180x180(240) цм	ком	1,00						
	њ) трапезоидни вишеделни прозор ознаке 19, дим. 180x294(354) цм	ком	1,00						
	о) вишеделни прозор ознаке 20, дим. 270x260 цм	ком	2,00						
	п) вишеделни прозор ознаке 21, дим. 280x178 цм	ком	2,00						
	р) вишеделни прозор ознаке 22, дим. 290x178 цм	ком	8,00						
	с) врата са вишеделним прозором ознаке 23, дим. 142x248+138x182 цм	ком	2,00						
А.03. 02	Набавка материјала, израда и уградња ПВЦ парапетних даски, ширине до 20цм. Обрачун по м1.	м1	140,00						
А.03. 03	Набавка и монтажа ПВЦ L лајсни, дим. 20x20мм, на споју столарије и фасадне (горње) шпалетне. Обрачун по м1.	м1	150,00						
А.03. 04	Набавка материјала и заптивање полиуретанским гитом споја између новоуграђених прозора и фасадних шпалетни од праног кулира. Обрачун по м1.	м1	580,00						
А.03. 05	Опшивање солбанка прозора пластифицираним лимом, развијене ширине (РШ) до 33 цм, дебљине 0,50 мм. Стране солбанка према зиду и штоку прозора подићи у вис до 25мм. Предњу страну солбанка причврстити за дрвене пакнице или слично. Испод лима поставити слој тер папира, који улази у цену солбанка. Обрачун по м1.	м1	140,00						
<b>Укупно А.03</b>									

Поз.	Опис радова	Јед. мере	Количина	Јединична цена			Укупна цена		
				Материјал	Рад	Свега (V + VI)	Материјал (IV x V)	Рад (IV x VI)	Свега (VIII + IX)
I	II	III	IV	V	VI	VII	VIII	IX	X

#### A.04 Керамичарски радови

A.04. <b>01</b>	Обрада шпалетни око угаћене столарије зидним керамичким плочицама 1.класе домаћег произвођача. Плочице постављати на лепак, развијене ширине до 30цм. Плочице су по избору корисника, исте или у тону, као зидне плочице и фуговати их водонепропустивом масом за фуговање (типа "MAPEI ULTRACOLOR PLUS" или еквивалентно). Обрачун по м1.	м1	30,00						
<b>Укупно A.04</b>									

#### A.05 Молерско фарбарски радови

A.05. <b>01</b>	Глетовање парпетних зидова, полигит масом у три превлачења и комплетна припрема за наношење боје. Претходно извршити шлајфовање старих зидова до подлоге. Радови се изводе на мањим зидним површинама, висине ~80цм. Обрачун по м2.	м2	120,00						
A.05. <b>02</b>	Глетовање унутрашњих шпалетни полигит масом у три превлачења и комплетна припрема за наношење боје. Претходно извршити шлајфовање старих зидова до подлоге. Развијене ширине до 50цм. За обрачун се усваја 1м ширине 50цм=1м2. Обрачун по м2.	м2	640,00						
A.05. <b>03</b>	Бојење парпетних зидова полудисперзивном бојом два пута, а у тону по избору корисника. Радови се изводе на мањим зидним површинама, висине ~80цм. Обрачун по м2.	м2	120,00						
A.05. <b>04</b>	Бојење унутрашњих шпалетни полудисперзивном бојом два пута, а у тону по избору корисника. За обрачун се усваја 1м ширине 50цм=1м2. Ценом је обухваћена употреба покретне скеле. Обрачун по м2.	м2	640,00						

Поз.	Опис радова	Јед. мере	Количина	Јединична цена			Укупна цена		
				Материјал	Рад	Свега (V + VI)	Материјал (IV x V)	Рад (IV x VI)	Свега (VIII + IX)
I	II	III	IV	V	VI	VII	VIII	IX	X
A.05. <b>05</b>	Бојење шпалетни фасадном бојом у тону као постојећа фасада, РШ до 25 цм. Ценом је обухваћена употреба покретне скеле.	м1	440,00						
<b>Укупно</b>		<b>A.05</b>							

#### A.06 Разни радови

A.06. <b>01</b>	Завршно чишћење унутрашњих просторија и тераса са прањем комплетне столарије и браварије, стакла и др, непосредно пред технички пријем. Обрачун по м2.	м2	600,00						
A.06. <b>02</b>	Набавка и постављање алуминијумских праглајсни ширине до 10цм. Обрачун по м1.	м1	60,00						
A.06. <b>03</b>	Монтажа демонтираних фурнираних маски за радијаторе. Обрачун по м1.	м1	180,00						
A.06. <b>04</b>	Испорука и постављање проводника тип РРУ 3x1,5мм, уместо демонтираних, који се поставља видно на обујмице или у ПВЦ каналице. Комплет са свим потребним прибором. Обрачун по м1.	м1	12,00						
A.06. <b>05</b>	Непредвиђени радови. Обрачун по норма часу.	н.ч.	15,00						
<b>Укупно</b>		<b>A.06</b>							



## РЕКАПИТУЛАЦИЈА

<b>A.01</b>	Демонтажа и рушење	
<b>A.02</b>	Зидарски радови	
<b>A.03</b>	Грађевинска столарија	
<b>A.04</b>	Керамичарски радови	
<b>A.05</b>	Молерско фарбарски радови	
<b>A.06</b>	Разни радови	

Укупно без ПДВ-а \_\_\_\_\_

ПДВ 20% \_\_\_\_\_

Укупно са ПДВ-ом \_\_\_\_\_

### Упутство за попуњавање Обрасца структуре цене:

По свим позицијама попунити поља са јединичним ценама без ПДВ-а, и то: за материјал (колона V), за рад (колона VI), а збир ове две вредности уписати у поље "Свега" (колона VII). Извршити множење количина по позицијама (колона IV) са одговарајућим јединичним ценама без ПДВ-а и добијене износе уписати у колоне са укупним ценама без ПДВ-а, и то: за материјал (колона VIII) и за рад (колона IX), а збир ове две вредности уписати у поље "Свега" (колона X).

Извршити сабирање у колони "Свега" (колона X) и збир уписати у уоквирене ћелије. Те износе пренети у РЕКАПИТУЛАЦИЈИ и сабрати да би се добила укупна вредност свих радова без ПДВ-а. Потом, на добијени износ се обрачунава ПДВ у износу од 20%. Сабирањем Укупне цене без ПДВ-а и вредности ПДВ-а добија се Укупна цена са ПДВ-ом свих радова који су предмет ове јавне набавке.

МП

Потпис овлашћеног лица

\*Услучају подношења заједничке понуде Образац структуре цене потписује и оверава носилац посла

# ПВЦ СТОЛАРИЈА

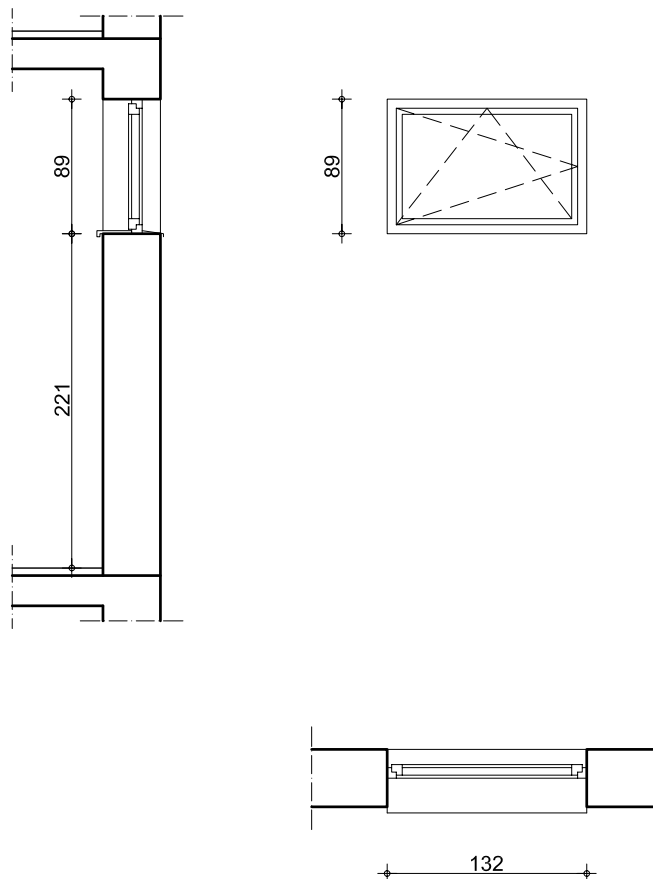
ознака

1

једнокрилни прозор

дим.

132x89



Напомена: све мере контролисати на лицу места

Израда и монтажа нове фасадне застакљене ПВЦ фасадне столарије у боји по избору корисника. Столарију израдити од високоотпорног тврдог нерециклираног ПВЦ-а, класе А, са петокоморним системом профила, уградне ширине од најмање 70мм, квалитета "REHAU", "TROCAL" или еквивалентно. Спољни зидови профила морају бити најмање 2,8мм дебљине и са коефицијентом топлотне проводљивости профила од 0,68 W/m<sup>2</sup>K. Профиле ојачати унутрашњим поцинкованим челичним ојачањима дебљине 2мм.

Уградити стандардни оков за ову врсту столарије, по шеми столарије и детаљима, квалитета "MACO" или еквивалентно, са сертификатом од 15000 отварања и заштитом од корозије класе 5 (по стандарду EN 1670:2007). Максимално растојање између затворних тачака окова не сме да прелази 80цм. На крила са ручицама на висини мањој од 160цм од готовог пода, уградити сигурносну ручицу са кључем. Квака и шилт од пластифицираног алуминијума у белој боји. Код врата, брава је са цилиндром са три кључа, и одбојником на поду. Врата предвидети без прага. Столарију застаклити високоенергетским стаклом, са коефицијентом топлотне проводљивости 1,16 W/m<sup>2</sup>K, у изради 4+16+4, са аргонским пуњењем, са бутилом између стакла и дистанцера и дихтовати ЕПДМ гумом. Испуна столарије је од ПВЦ панела, квалитета "STADUR" или еквивалентно, са пластичном облогом дебљин 1,5мм. Крила столарије дихтовати ЕПДМ гумом, вулканизованом по угловима, а у доњем делу врата уградити метлицу. Столарија треба да поседује звучну изолациону моћ I класе, од 30dB до 34dB. Уградњу столарије вршити у свему по "RAL" стандарду уз коришћење експандирајућих трака по целој ширини профила типа "GreenteQ VARIO 3" или еквивалентно, са отпорношћу на продор воде преко 600Pa. Анкерисање столарије вршити челичним поцинкованим везним елементима, на растојању не већем од 80цм, о чему сачинити записник уз оверу надзорног органа. По потреби столарију ојачати додатним ојачањима са спољне стране ради постизања задовољавајуће статичке стабилности, у свему по спецификацијама произвођача профила.

За столарију доставити атесте домаћих акредитованих институција за топлотну, звучну и ваздушну пропустљивост.

место уградње	лева	десна
Спрат	0	0
Приземље	1	1

ДВ "КРАЉ ПЕТАР"

укупно
0
2
2



# ПВЦ СТОЛАРИЈА

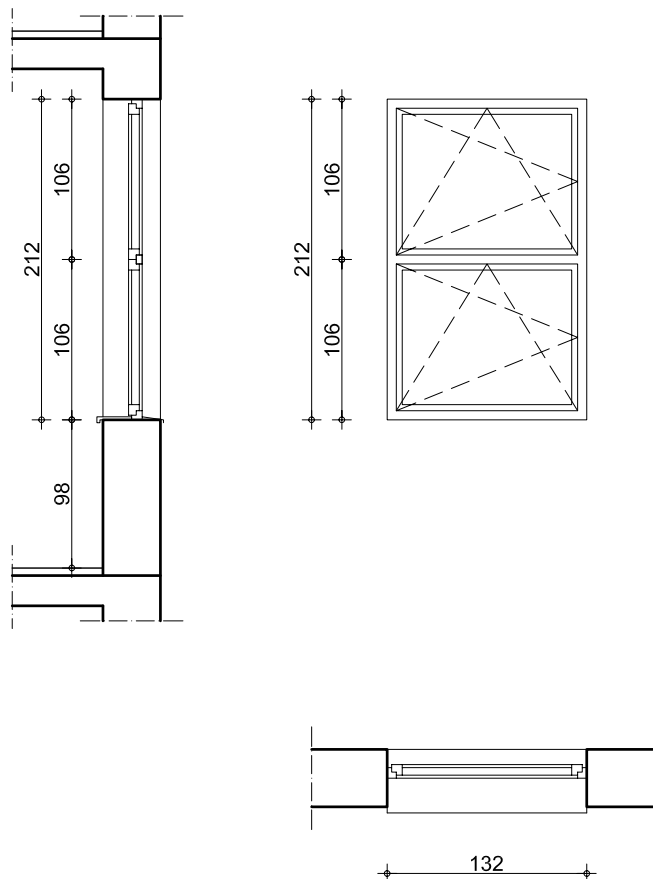
ознака

2

двокрилни прозор

дим.

132x212



Напомена: све мере контролисати на лицу места

Израда и монтажа нове фасадне застакљене ПВЦ фасадне столарије у боји по избору корисника. Столарију израдити од високоотпорног тврдог нерециклираног ПВЦ-а, класе А, са петокоморним системом профила, уградне ширине од најмање 70мм, квалитета "REHAU", "TROCAL" или еквивалентно. Спољни зидови профила морају бити најмање 2,8мм дебљине и са коефицијентом топлотне проводљивости профила од 0,68 W/m<sup>2</sup>K. Профиле ојачати унутрашњим поцинкованим челичним ојачањима дебљине 2мм.

Уградити стандардни оков за ову врсту столарије, по шеми столарије и детаљима, квалитета "MACO" или еквивалентно, са сертификатом од 15000 отварања и заштитом од корозије класе 5 (по стандарду EN 1670:2007). Максимално растојање између затворних тачака окова не сме да прелази 80цм. На крила са ручицама на висини мањој од 160цм од готовог пода, уградити сигурносну ручицу са кључем. Квака и шилт од пластифицираног алуминијума у белој боји. Код врата, брава је са цилиндром са три кључа, и одбојником на поду. Врата предвидети без прага. Столарију застаклити високоенергетским стаклом, са коефицијентом топлотне проводљивости 1,16 W/m<sup>2</sup>K, у изради 4+16+4, са аргонским пуњењем, са бутилом између стакла и дистанцера и дихтовати ЕПДМ гумом. Испуна столарије је од ПВЦ панела, квалитета "STADUR" или еквивалентно, са пластичном облогом дебљин 1,5мм. Крила столарије дихтовати ЕПДМ гумом, вулканизованом по угловима, а у доњем делу врата уградити метлицу. Столарија треба да поседује звучну изолациону моћ I класе, од 30dB до 34dB. Уградњу столарије вршити у свему по "RAL" стандарду уз коришћење експандирајућих трака по целој ширини профила типа "GreenteQ VARIO 3" или еквивалентно, са отпорношћу на продор воде преко 600Pa. Анкерисање столарије вршити челичним поцинкованим везним елементима, на растојању не већем од 80цм, о чему сачинити записник уз оверу надзорног органа. По потреби столарију ојачати додатним ојачањима са спољне стране ради постизања задовољавајуће статичке стабилности, у свему по спецификацијама произвођача профила.

За столарију доставити атесте домаћих акредитованих институција за топлотну, звучну и ваздушну пропустљивост.

место уградње	лева	десна
Спрат	0	0
Приземље	1	1

ДВ "КРАЉ ПЕТАР"

укупно
0
2
2



# ПВЦ СТОЛАРИЈА

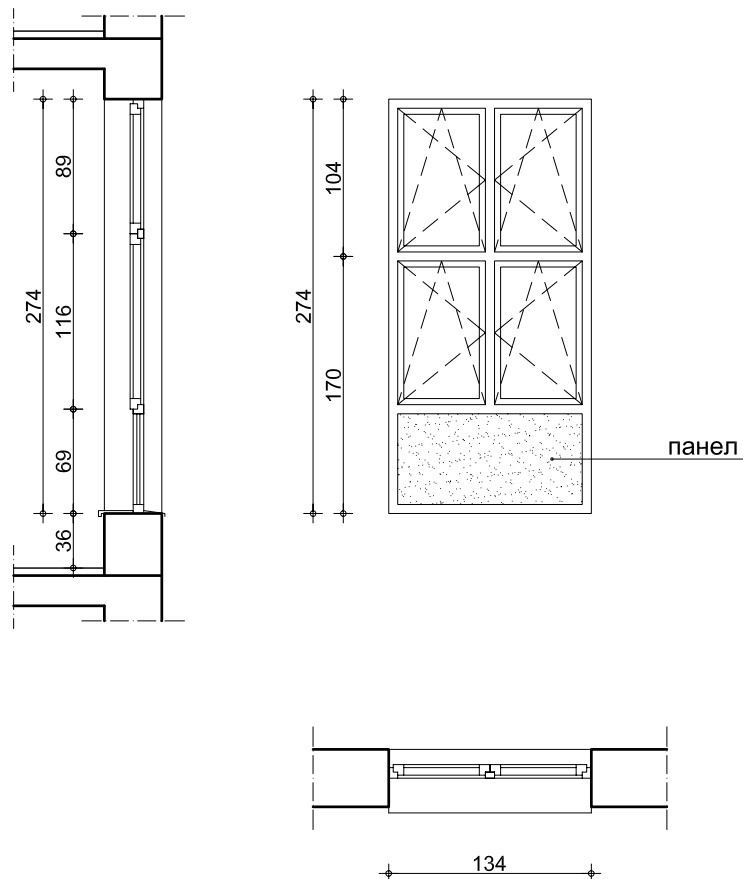
ознака

3

вишеделни прозор

дим.

134x274



Напомена: све мере контролисати на лицу места

Израда и монтажа нове фасадне застакљене ПВЦ фасадне столарије у боји по избору корисника. Столарију израдити од високоотпорног тврдог неретиклираног ПВЦ-а, класе А, са петокоморним системом профила, уградне ширине од најмање 70мм, квалитета "REHAU", "TROCAL" или еквивалентно. Спољни зидови профила морају бити најмање 2,8мм дебљине и са коефицијентом топлотне проводљивости профила од 0,68 W/m<sup>2</sup>K. Профиле ојачати унутрашњим поцинкованим челичним ојачањима дебљине 2мм.

Уградити стандардни оков за ову врсту столарије, по шеми столарије и детаљима, квалитета "MACO" или еквивалентно, са сертификатом од 15000 отварања и заштитом од корозије класе 5 (по стандарду EN 1670:2007). Максимално растојање између затворних тачака окова не сме да прелази 80цм. На крила са ручицама на висини мањој од 160цм од готовог пода, уградити сигурносну ручицу са кључем. Квака и шилт од пластифицираног алуминијума у белој боји. Код врата, брава је са цилиндром са три кључа, и одбојником на поду. Врата предвидети без прага. Столарију застаклити високоенергетским стаклом, са коефицијентом топлотне проводљивости 1,16 W/m<sup>2</sup>K, у изради 4+16+4, са аргонским пуњењем, са бутилом између стакла и дистанцера и дихтовати ЕПДМ гумом. Испуна столарије је од ПВЦ панела, квалитета "STADUR" или еквивалентно, са пластичном облогом дебљин 1,5мм. Крила столарије дихтовати ЕПДМ гумом, вулканизованом по угловима, а у доњем делу врата уградити метлицу. Столарија треба да поседује звучну изолациону моћ I класе, од 30dB до 34dB. Уградњу столарије вршити у свему по "RAL" стандарду уз коришћење експандирајућих трака по целој ширини профила типа "GreenteQ VARIO 3" или еквивалентно, са отпорношћу на продор воде преко 600Pa. Анкерисање столарије вршити челичним поцинкованим везним елементима, на растојању не већем од 80цм, о чему сачинити записник уз оверу надзорног органа. По потреби столарију ојачати додатним ојачањима са спољне стране ради постизања задовољавајуће статичке стабилности, у свему по спецификацијама произвођача профила.

За столарију доставити атесте домаћих акредитованих институција за топлотну, звучну и ваздушну пропустљивост.

место уградње	лева	десна
Спрат	0	0
Приземље	2	2

укупно
0
4
4



ДВ "КРАЉ ПЕТАР"

# ПВЦ СТОЛАРИЈА

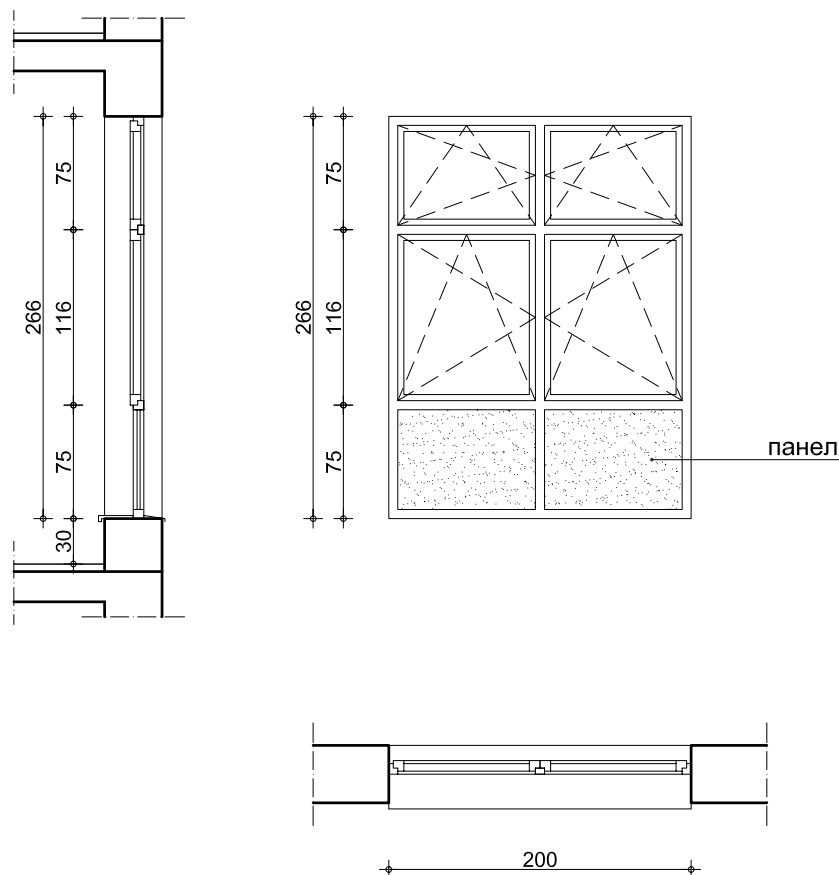
ознака

4

вишеделни прозор

дим.

200x266



Напомена: све мере контролисати на лицу места

Израда и монтажа нове фасадне застакљене ПВЦ фасадне столарије у боји по избору корисника. Столарију израдити од високоотпорног тврдог нерериклираног ПВЦ-а, класе А, са петокоморним системом профила, уградне ширине од најмање 70мм, квалитета "REHAU", "TROCAL" или еквивалентно. Спољни зидови профила морају бити најмање 2,8мм дебљине и са коефицијентом топлотне проводљивости профила од 0,68 W/m<sup>2</sup>K. Профиле ојачати унутрашњим поцинкованим челичним ојачањима дебљине 2мм.

Уградити стандардни оков за ову врсту столарије, по шеми столарије и детаљима, квалитета "MACO" или еквивалентно, са сертификатом од 15000 отварања и заштитом од корозије класе 5 (по стандарду EN 1670:2007). Максимално растојање између затворних тачака окова не сме да прелази 80цм. На крила са ручицама на висини мањој од 160цм од готовог пода, уградити сигурносну ручицу са кључем. Квака и шилт од пластифицираног алуминијума у белој боји. Код врата, брава је са цилиндром са три кључа, и одбојником на поду. Врата предвидети без прага. Столарију застаклити високоенергетским стаклом, са коефицијентом топлотне проводљивости 1,16 W/m<sup>2</sup>K, у изради 4+16+4, са аргонским пуњењем, са бутилом између стакла и дистанцера и дихтовати ЕПДМ гумом. Испуна столарије је од ПВЦ панела, квалитета "STADUR" или еквивалентно, са пластичном облогом дебљин 1,5мм. Крила столарије дихтовати ЕПДМ гумом, вулканизованом по угловима, а у доњем делу врата уградити метлицу. Столарија треба да поседује звучну изолациону моћ I класе, од 30dB до 34dB. Уградњу столарије вршити у свему по "RAL" стандарду уз коришћење експандирајућих трака по целој ширини профила типа "GreenteQ VARIO 3" или еквивалентно, са отпорношћу на продор воде преко 600Pa. Анкерисање столарије вршити челичним поцинкованим везним елементима, на растојању не већем од 80цм, о чему сачинити записник уз оверу надзорног органа. По потреби столарију ојачати додатним ојачањима са спољне стране ради постизања задовољавајуће статичке стабилности, у свему по спецификацијама произвођача профила.

За столарију доставити атесте домаћих акредитованих институција за топлотну, звучну и ваздушну пропустљивост.

место уградње	лева	десна
Спрат	0	0
Приземље	1	1

ДВ "КРАЉ ПЕТАР"

укупно
0
2
2



# ПВЦ СТОЛАРИЈА

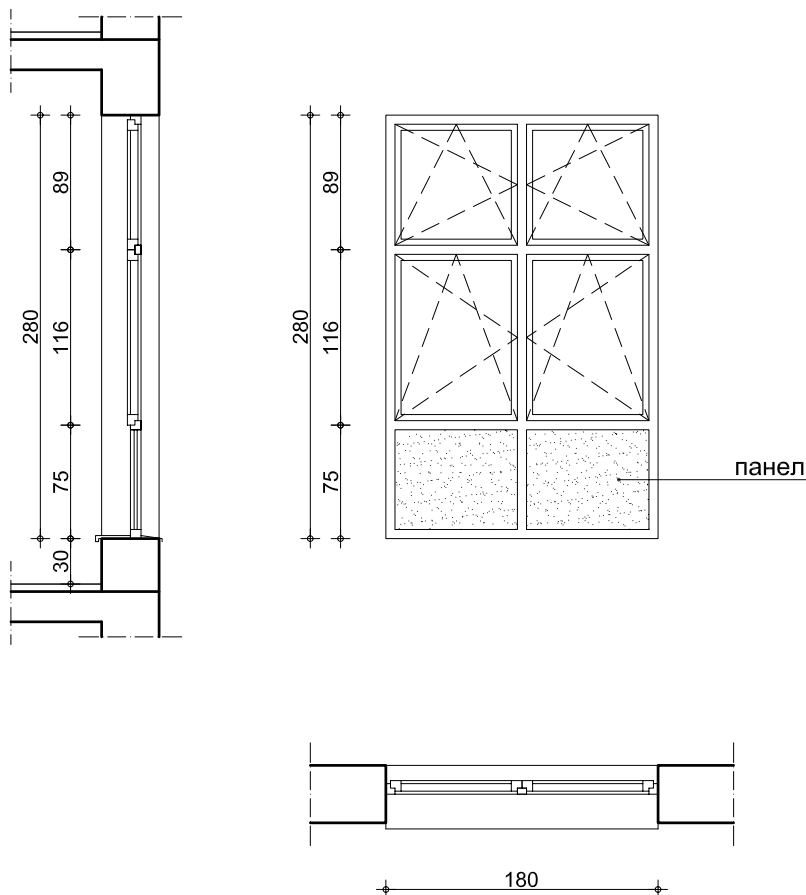
ознака

5

вишеделни прозор

дим.

180x280



Напомена: све мере контролисати на лицу места

Израда и монтажа нове фасадне застакљене ПВЦ фасадне столарије у боји по избору корисника. Столарију израдити од високоотпорног тврдог неререциклираног ПВЦ-а, класе А, са петокоморним системом профила, уградне ширине од најмање 70мм, квалитета "REHAU", "TROCAL" или еквивалентно. Спољни зидови профила морају бити најмање 2,8мм дебљине и са коефицијентом топлотне проводљивости профила од 0,68 W/m<sup>2</sup>K. Профиле ојачати унутрашњим поцинкованим челичним ојачањима дебљине 2мм.

Уградити стандардни оков за ову врсту столарије, по шеми столарије и детаљима, квалитета "MACO" или еквивалентно, са сертификатом од 15000 отварања и заштитом од корозије класе 5 (по стандарду EN 1670:2007). Максимално растојање између затворних тачака окова не сме да прелази 80цм. На крила са ручицама на висини мањој од 160цм од готовог пода, уградити сигурносну ручицу са кључем. Квака и шилт од пластифицираног алуминијума у белој боји. Код врата, брава је са цилиндром са три кључа, и одбојником на поду. Врата предвидети без прага. Столарију застаклити високоенергетским стаклом, са коефицијентом топлотне проводљивости 1,16 W/m<sup>2</sup>K, у изради 4+16+4, са аргонским пуњењем, са бутилом између стакла и дистанцера и дихтовати ЕПДМ гумом. Испуна столарије је од ПВЦ панела, квалитета "STADUR" или еквивалентно, са пластичном облогом дебљин 1,5мм. Крила столарије дихтовати ЕПДМ гумом, вулканизованом по угловима, а у доњем делу врата уградити метлицу. Столарија треба да поседује звучну изолациону моћ I класе, од 30dB до 34dB. Уградњу столарије вршити у свему по "RAL" стандарду уз коришћење експандирајућих трака по целој ширини профила типа "GreenteQ VARIO 3" или еквивалентно, са отпорношћу на продор воде преко 600Pa. Анкерисање столарије вршити челичним поцинкованим везним елементима, на растојању не већем од 80цм, о чему сачинити записник уз оверу надзорног органа. По потреби столарију ојачати додатним ојачањима са спољне стране ради постизања задовољавајуће статичке стабилности, у свему по спецификацијама произвођача профила.

За столарију доставити атесте домаћих акредитованих институција за топлотну, звучну и ваздушну пропустљивост.

место уградње	лева	десна
Спрат	0	0
Приземље	0	1

укупно
0
1
1



ДВ "КРАЉ ПЕТАР"

# ПВЦ СТОЛАРИЈА

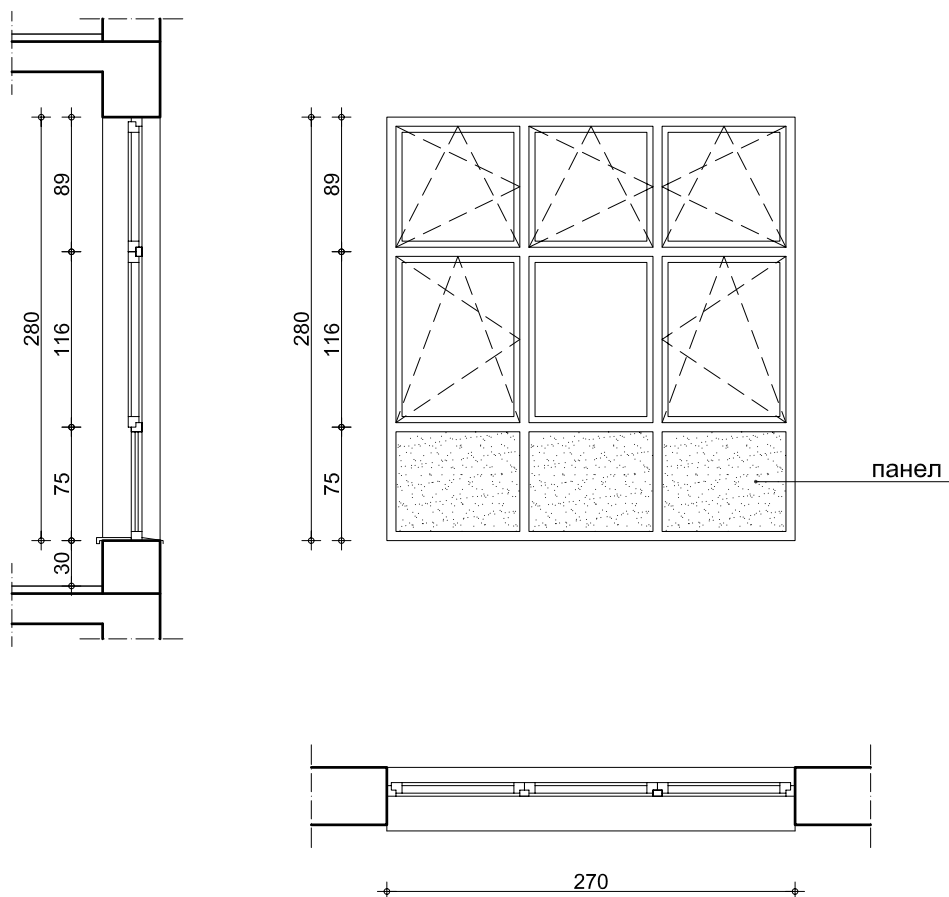
ознака

6

вишеделни прозор

дим.

270x280



Напомена: све мере контролисати на лицу места

Израда и монтажа нове фасадне застакљене ПВЦ фасадне столарије у боји по избору корисника. Столарију израдити од високоотпорног тврдог нереклираног ПВЦ-а, класе А, са петокоморним системом профила, уградне ширине од најмање 70мм, квалитета "REHAU", "TROCAL" или еквивалентно. Спољни зидови профила морају бити најмање 2,8мм дебљине и са коефицијентом топлотне проводљивости профила од 0,68 W/m<sup>2</sup>K. Профиле ојачати унутрашњим поцинкованим челичним ојачањима дебљине 2мм.

Уградити стандардни оков за ову врсту столарије, по шеми столарије и детаљима, квалитета "MACO" или еквивалентно, са сертификатом од 15000 отварања и заштитом од корозије класе 5 (по стандарду EN 1670:2007). Максимално растојање између затворних тачака окова не сме да прелази 80цм. На крила са ручицама на висини мањој од 160цм од готовог пода, уградити сигурносну ручицу са кључем. Квака и шилт од пластифицираног алуминијума у белој боји. Код врата, брава је са цилиндром са три кључа, и одбојником на поду. Врата предвидети без прага. Столарију застаклити високоенергетским стаклом, са коефицијентом топлотне проводљивости 1,16 W/m<sup>2</sup>K, у изради 4+16+4, са аргонским пуњењем, са бутилом између стакла и дистанцера и дихтовати ЕПДМ гумом. Испуна столарије је од ПВЦ панела, квалитета "STADUR" или еквивалентно, са пластичном облогом дебљин 1,5мм. Крила столарије дихтовати ЕПДМ гумом, вулканизованом по угловима, а у доњем делу врата уградити метлицу. Столарија треба да поседује звучну изолациону моћ I класе, од 30dB до 34dB. Уградњу столарије вршити у свему по "RAL" стандарду уз коришћење експандирајућих трака по целој ширини профила типа "GreenteQ VARIO 3" или еквивалентно, са отпорношћу на продор воде преко 600Pa. Анкерисање столарије вршити челичним поцинкованим везним елементима, на растојању не већем од 80цм, о чему сачинити записник уз оверу надзорног органа. По потреби столарију ојачати додатним ојачањима са спољне стране ради постизања задовољавајуће статичке стабилности, у свему по спецификацијама произвођача профила.

За столарију доставити атесте домаћих акредитованих институција за топлотну, звучну и ваздушну пропустљивост.

место уградње	лева	десна
Спрат	0	0
Приземље	1	1

ДВ "КРАЉ ПЕТАР"

укупно
0
2
2



# ПВЦ СТОЛАРИЈА

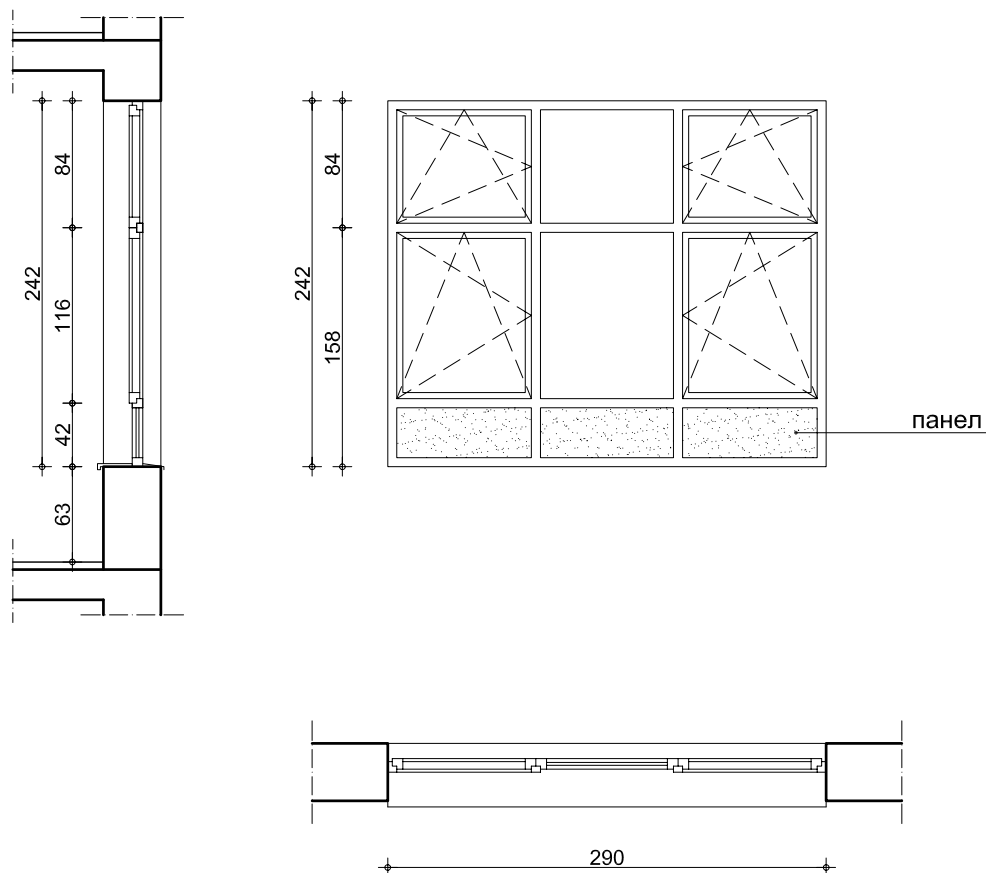
ознака

7

вишеделни прозор

дим.

290x242



Напомена: све мере контролисати на лицу места

Израда и монтажа нове фасадне застакљене ПВЦ фасадне столарије у боји по избору корисника. Столарију израдити од високоотпорног тврдог нереклираног ПВЦ-а, класе А, са петокоморним системом профила, уградне ширине од најмање 70мм, квалитета "REHAU", "TROCAL" или еквивалентно. Спољни зидови профила морају бити најмање 2,8мм дебљине и са коефицијентом топлотне проводљивости профила од 0,68 W/m<sup>2</sup>K. Профиле ојачати унутрашњим поцинкованим челичним ојачањима дебљине 2мм.

Уградити стандардни оков за ову врсту столарије, по шеми столарије и детаљима, квалитета "MACO" или еквивалентно, са сертификатом од 15000 отварања и заштитом од корозије класе 5 (по стандарду EN 1670:2007). Максимално растојање између затворних тачака окова не сме да прелази 80цм. На крила са ручицама на висини мањој од 160цм од готовог пода, уградити сигурносну ручицу са кључем. Квака и шилт од пластифицираног алуминијума у белој боји. Код врата, брава је са цилиндром са три кључа, и одбојником на поду. Врата предвидети без прага. Столарију застаклити високоенергетским стаклом, са коефицијентом топлотне проводљивости 1,16 W/m<sup>2</sup>K, у изради 4+16+4, са аргонским пуњењем, са бутилом између стакла и дистанцера и дихтовати ЕПДМ гумом. Испуна столарије је од ПВЦ панела, квалитета "STADUR" или еквивалентно, са пластичном облогом дебљин 1,5мм. Крила столарије дихтовати ЕПДМ гумом, вулканизованом по угловима, а у доњем делу врата уградити метлицу. Столарија треба да поседује звучну изолациону моћ I класе, од 30dB до 34dB. Уградњу столарије вршити у свему по "RAL" стандарду уз коришћење експандирајућих трака по целој ширини профила типа "GreenteQ VARIO 3" или еквивалентно, са отпорношћу на продор воде преко 600Pa. Анкерисање столарије вршити челичним поцинкованим везним елементима, на растојању не већем од 80цм, о чему сачинити записник уз оверу надзорног органа. По потреби столарију ојачати додатним ојачањима са спољне стране ради постизања задовољавајуће статичке стабилности, у свему по спецификацијама произвођача профила.

За столарију доставити атесте домаћих акредитованих институција за топлотну, звучну и ваздушну пропустљивост.

место уградње	лева	десна
Спрат	0	0
Приземље	6	6

ДВ "КРАЉ ПЕТАР"

укупно
0
12
12





# ПВЦ СТОЛАРИЈА

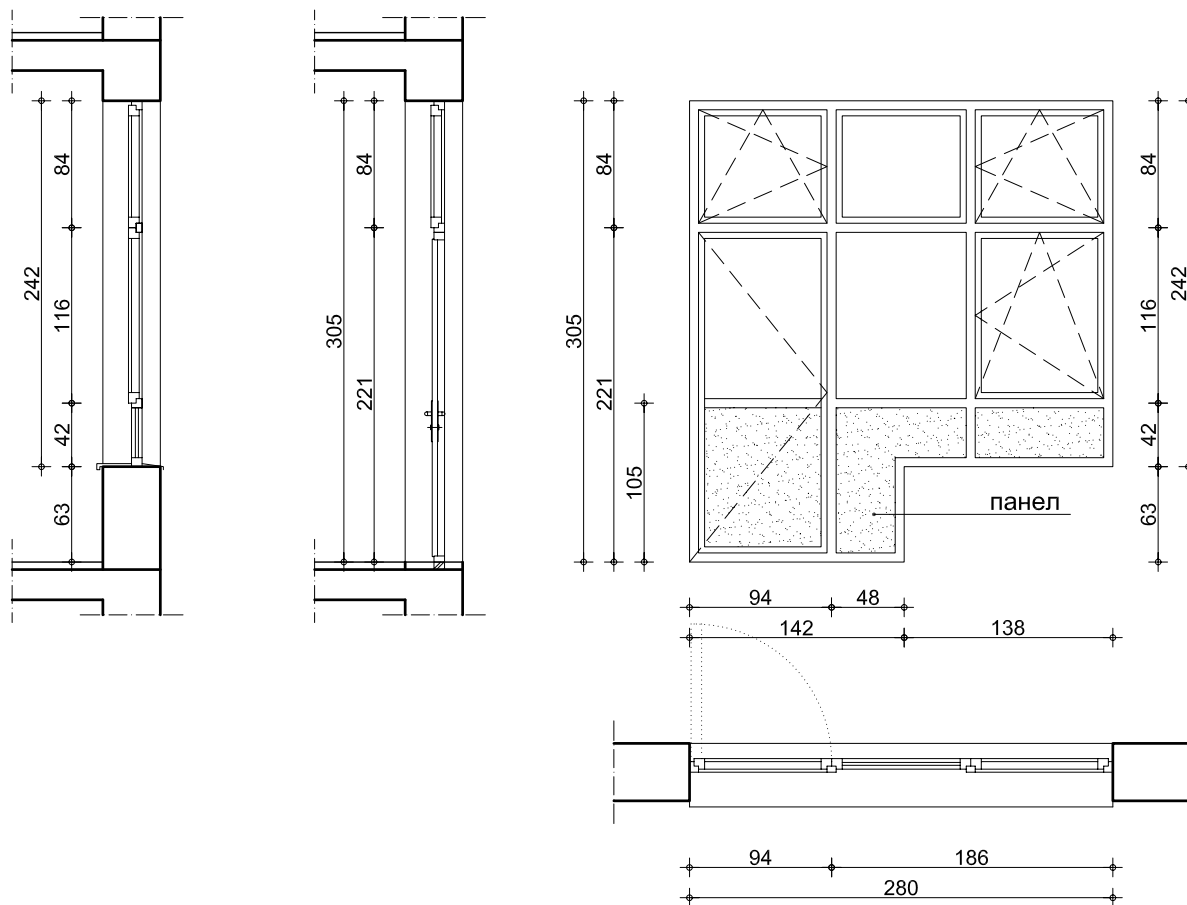
ознака

8

врата са вишеделним прозором

дим.

142x305+138x242



Напомена: све мере контролисати на лицу места

Израда и монтажа нове фасадне застакљене ПВЦ фасадне столарије у боји по избору корисника. Столарију израдити од високоотпорног тврдог нерециклираног ПВЦ-а, класе А, са петокоморним системом профила, уградне ширине од најмање 70мм, квалитета "REHAU", "TROCAL" или еквивалентно. Спољни зидови профила морају бити најмање 2,8мм дебљине и са коефицијентом топлотне проводљивости профила од 0,68 W/m<sup>2</sup>K. Профиле ојачати унутрашњим поцинкованим челичним ојачањима дебљине 2мм.

Уградити стандардни оков за ову врсту столарије, по шеми столарије и детаљима, квалитета "MACO" или еквивалентно, са сертификатом од 15000 отварања и заштитом од корозије класе 5 (по стандарду EN 1670:2007). Максимално растојање између затворних тачака окова не сме да прелази 80цм. На крила са ручицама на висини мањој од 160цм од готовог пода, уградити сигурносну ручицу са кључем. Квака и шилт од пластифицираног алуминијума у белој боји. Код врата, брава је са цилиндром са три кључа, и одбојником на поду. Врата предвидети без прага. Столарију застаклити високоенергетским стаклом, са коефицијентом топлотне проводљивости 1,16 W/m<sup>2</sup>K, у изради 4+16+4, са аргонским пуњењем, са бутилом између стакла и дистанцера и дихтовати ЕПДМ гумом. Испуна столарије је од ПВЦ панела, квалитета "STADUR" или еквивалентно, са пластичном облогом дебљин 1,5мм. Крила столарије дихтовати ЕПДМ гумом, вулканизованом по угловима, а у доњем делу врата уградити метлицу. Столарија треба да поседује звучну изолациону моћ I класе, од 30dB до 34dB. Уградњу столарије вршити у свему по "RAL" стандарду уз коришћење експандирајућих трака по целој ширини профила типа "GreenteQ VARIO 3" или еквивалентно, са отпорношћу на продор воде преко 600Pa. Анкерисање столарије вршити челичним поцинкованим везним елементима, на растојању не већем од 80цм, о чему сачинити записник уз оверу надзорног органа. По потреби столарију ојачати додатним ојачањима са спољне стране ради постизања задовољавајуће статичке стабилности, у свему по спецификацијама произвођача профила.

За столарију доставити атесте домаћих акредитованих институција за топлотну, звучну и ваздушну пропустљивост.

место уградње	лева	десна
Спрат	0	0
Приземље	2	2

ДВ "КРАЉ ПЕТАР"

укупно
0
4
4



# ПВЦ СТОЛАРИЈА

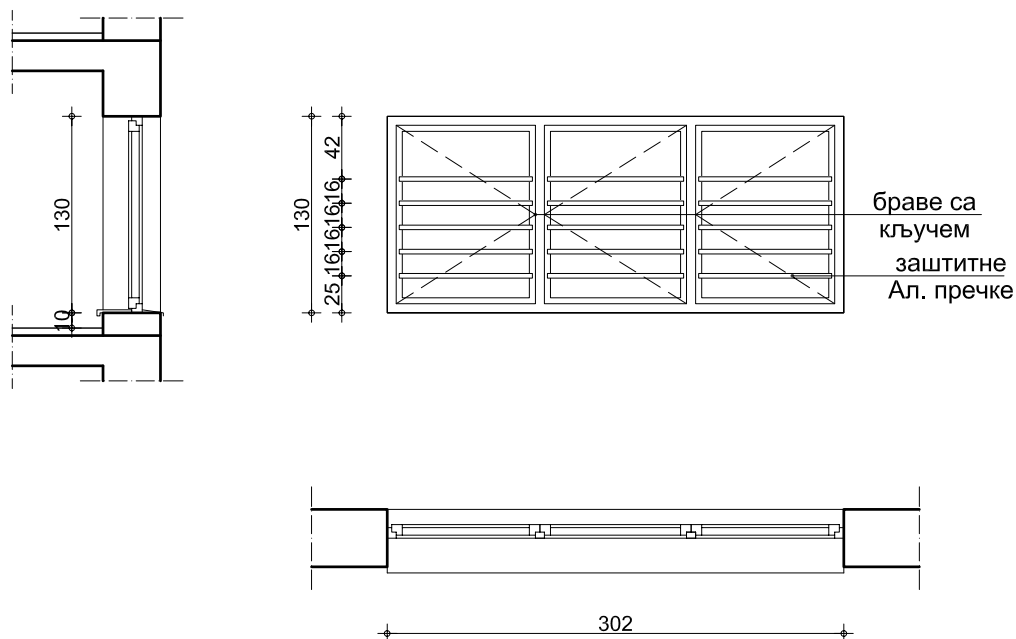
ознака

11

вишеделни прозор

дим.

302x130



Напомена: све мере контролисати на лицу места

Израда и монтажа нове фасадне застакљене ПВЦ фасадне столарије у боји по избору корисника. Столарију израдити од високоотпорног тврдог нерериклираног ПВЦ-а, класе А, са петокоморним системом профила, уградне ширине од најмање 70мм, квалитета "REHAU", "TROCAL" или еквивалентно. Спољни зидови профила морају бити најмање 2,8мм дебљине и са коефицијентом топлотне проводљивости профила од 0,68 W/m<sup>2</sup>K. Профиле ојачати унутрашњим поцинкованим челичним ојачањима дебљине 2мм.

Уградити стандардни оков за ову врсту столарије, по шеми столарије и детаљима, квалитета "MACO" или еквивалентно, са сертификатом од 15000 отварања и заштитом од корозије класе 5 (по стандарду EN 1670:2007). Максимално растојање између затворних тачака окова не сме да прелази 80цм. На крила са ручицама на висини мањој од 160цм од готовог пода, уградити сигурносну ручицу са кључем. Квака и шилт од пластифицираног алуминијума у белој боји. Код врата, брава је са цилиндром са три кључа, и одбојником на поду. Врата предвидети без прага. Столарију застаклити високоенергетским стаклом, са коефицијентом топлотне проводљивости 1,16 W/m<sup>2</sup>K, у изради 4+16+4, са аргонским пуњењем, са бутилом између стакла и дистанцера и дихтовати ЕПДМ гумом. Испуна столарије је од ПВЦ панела, квалитета "STADUR" или еквивалентно, са пластичном облогом дебљин 1,5мм. Крила столарије дихтовати ЕПДМ гумом, вулканизованом по угловима, а у доњем делу врата уградити метлицу. Столарија треба да поседује звучну изолациону моћ I класе, од 30dB до 34dB. Уградњу столарије вршити у свему по "RAL" стандарду уз коришћење експандирајућих трака по целој ширини профила типа "GreenteQ VARIO 3" или еквивалентно, са отпорношћу на продор воде преко 600Pa. Анкерисање столарије вршити челичним поцинкованим везним елементима, на растојању не већем од 80цм, о чему сачинити записник уз оверу надзорног органа. По потреби столарију ојачати додатним ојачањима са спољне стране ради постизања задовољавајуће статичке стабилности, у свему по спецификацијама произвођача профила.

За столарију доставити атесте домаћих акредитованих институција за топлотну, звучну и ваздушну пропустљивост.

место уградње	лева	десна
Спрат	1	1
Приземље	0	0

ДВ "КРАЉ ПЕТАР"

укупно
2
0
2



# ПВЦ СТОЛАРИЈА

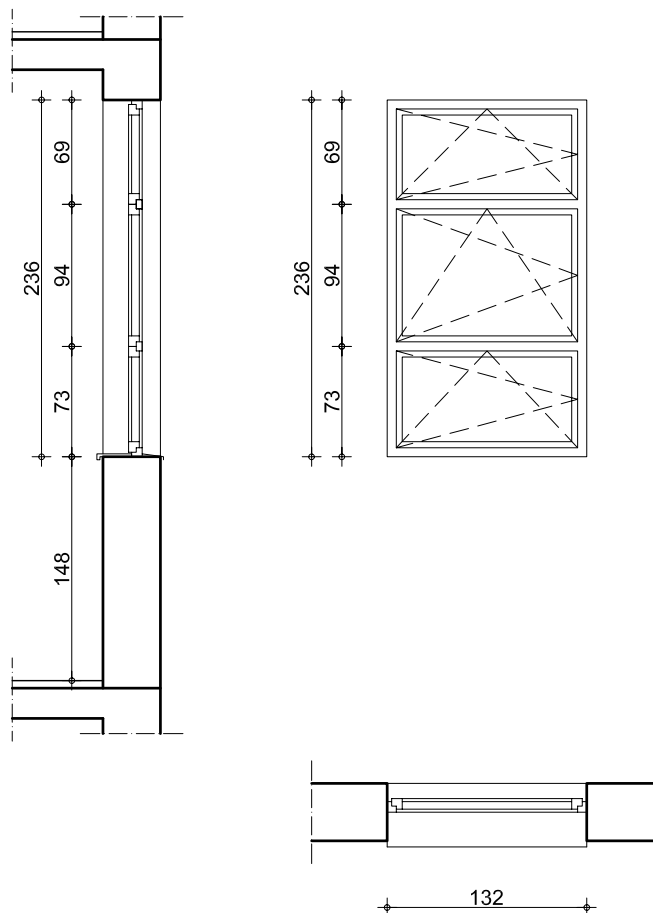
ознака

12

вишеделни прозор

ДИМ.

132x236



Напомена: све мере контролисати на лицу места

Израда и монтажа нове фасадне застакљене ПВЦ фасадне столарије у боји по избору корисника. Столарију израдити од високоотпорног тврдог нерериклираног ПВЦ-а, класе А, са петокоморним системом профила, уградне ширине од најмање 70мм, квалитета "REHAU", "TROCAL" или еквивалентно. Спољни зидови профила морају бити најмање 2,8мм дебљине и са коефицијентом топлотне проводљивости профила од 0,68 W/m<sup>2</sup>K. Профиле ојачати унутрашњим поцинкованим челичним ојачањима дебљине 2мм.

Уградити стандардни оков за ову врсту столарије, по шеми столарије и детаљима, квалитета "MACO" или еквивалентно, са сертификатом од 15000 отварања и заштитом од корозије класе 5 (по стандарду EN 1670:2007). Максимално растојање између затворних тачака окова не сме да прелази 80цм. На крила са ручицама на висини мањој од 160цм од готовог пода, уградити сигурносну ручицу са кључем. Квака и шилт од пластифицираног алуминијума у белој боји. Код врата, брава је са цилиндром са три кључа, и одбојником на поду. Врата предвидети без прага. Столарију застаклити високоенергетским стаклом, са коефицијентом топлотне проводљивости 1,16 W/m<sup>2</sup>K, у изради 4+16+4, са аргонским пуњењем, са бутилом између стакла и дистанцера и дихтовати ЕПДМ гумом. Испуна столарије је од ПВЦ панела, квалитета "STADUR" или еквивалентно, са пластичном облогом дебљин 1,5мм. Крила столарије дихтовати ЕПДМ гумом, вулканизованом по угловима, а у доњем делу врата уградити метлицу. Столарија треба да поседује звучну изолациону моћ I класе, од 30dB до 34dB. Уградњу столарије вршити у свему по "RAL" стандарду уз коришћење експандирајућих трака по целој ширини профила типа "GreenteQ VARIO 3" или еквивалентно, са отпорношћу на продор воде преко 600Pa. Анкерисање столарије вршити челичним поцинкованим везним елементима, на растојању не већем од 80цм, о чему сачинити записник уз оверу надзорног органа. По потреби столарију ојачати додатним ојачањима са спољне стране ради постизања задовољавајуће статичке стабилности, у свему по спецификацијама произвођача профила.

За столарију доставити атесте домаћих акредитованих институција за топлотну, звучну и ваздушну пропустљивост.

место уградње	лева	десна
Спрат	2	2
Приземље	0	0

укупно
4
0
4



ДВ "КРАЉ ПЕТАР"

# ПВЦ СТОЛАРИЈА

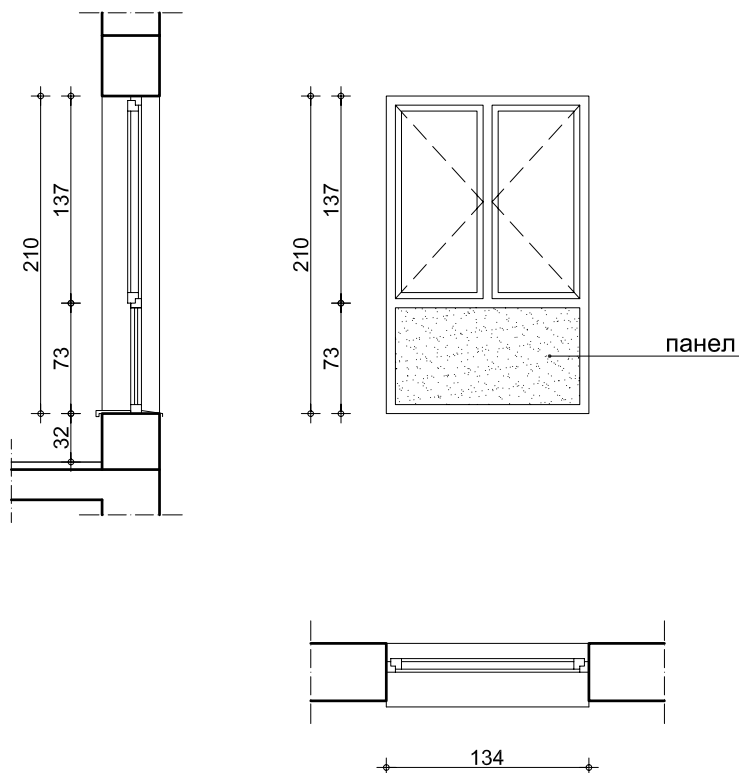
ознака

13

вишеделни прозор

дим.

134x210



Напомена: све мере контролисати на лицу места

Израда и монтажа нове фасадне застакљене ПВЦ фасадне столарије у боји по избору корисника. Столарију израдити од високоотпорног тврдог нерериклираног ПВЦ-а, класе А, са петокоморним системом профила, уградне ширине од најмање 70мм, квалитета "REHAU", "TROCAL" или еквивалентно. Спољни зидови профила морају бити најмање 2,8мм дебљине и са коефицијентом топлотне проводљивости профила од 0,68 W/m<sup>2</sup>K. Профиле ојачати унутрашњим поцинкованим челичним ојачањима дебљине 2мм.

Уградити стандардни оков за ову врсту столарије, по шеми столарије и детаљима, квалитета "MACO" или еквивалентно, са сертификатом од 15000 отварања и заштитом од корозије класе 5 (по стандарду EN 1670:2007). Максимално растојање између затворних тачака окова не сме да прелази 80цм. На крила са ручицама на висини мањој од 160цм од готовог пода, уградити сигурносну ручицу са кључем. Квака и шилт од пластифицираног алуминијума у белој боји. Код врата, брава је са цилиндром са три кључа, и одбојником на поду. Врата предвидети без прага. Столарију застаклити високоенергетским стаклом, са коефицијентом топлотне проводљивости 1,16 W/m<sup>2</sup>K, у изради 4+16+4, са аргонским пуњењем, са бутилом између стакла и дистанцера и дихтовати ЕПДМ гумом. Испуна столарије је од ПВЦ панела, квалитета "STADUR" или еквивалентно, са пластичном облогом дебљин 1,5мм. Крила столарије дихтовати ЕПДМ гумом, вулканизованом по угловима, а у доњем делу врата уградити метлицу. Столарија треба да поседује звучну изолациону моћ I класе, од 30dB до 34dB. Уградњу столарије вршити у свему по "RAL" стандарду уз коришћење експандирајућих трака по целој ширини профила типа "GreenteQ VARIO 3" или еквивалентно, са отпорношћу на продор воде преко 600Pa. Анкерисање столарије вршити челичним поцинкованим везним елементима, на растојању не већем од 80цм, о чему сачинити записник уз оверу надзорног органа. По потреби столарију ојачати додатним ојачањима са спољне стране ради постизања задовољавајуће статичке стабилности, у свему по спецификацијама произвођача профила.

За столарију доставити атесте домаћих акредитованих институција за топлотну, звучну и ваздушну пропустљивост.

место уградње	лева	десна
Спрат	2	2
Приземље	0	0

ДВ "КРАЉ ПЕТАР"

укупно
4
0
4



**ПВЦ СТОЛАРИЈА**

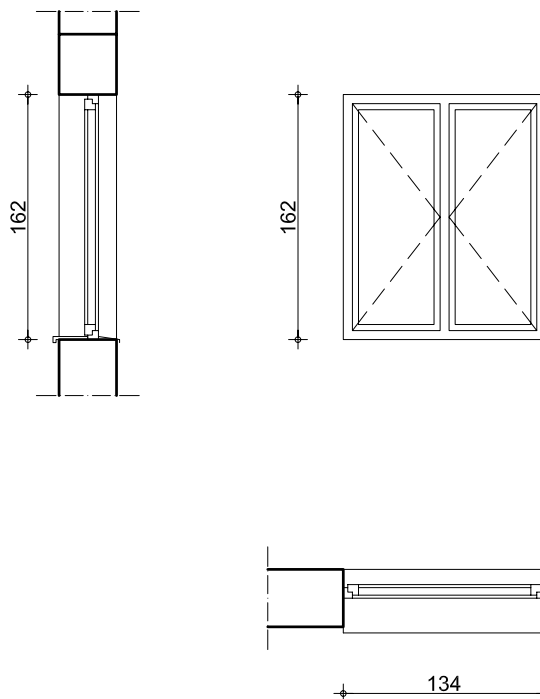
ознака

**14**

двокрилни прозор

дим.

134x162



Напомена: све мере контролисати на лицу места

Израда и монтажа нове фасадне застакљене ПВЦ фасадне столарије у боји по избору корисника. Столарију израдити од високоотпорног тврдог неретицираног ПВЦ-а, класе А, са петокоморним системом профила, уградне ширине од најмање 70мм, квалитета "REHAU", "TROCAL" или еквивалентно. Спољни зидови профила морају бити најмање 2,8мм дебљине и са коефицијентом топлотне проводљивости профила од 0,68 W/m<sup>2</sup>K. Профиле ојачати унутрашњим поцинкованим челичним ојачањима дебљине 2мм.

Уградити стандардни оков за ову врсту столарије, по шеми столарије и детаљима, квалитета "MACO" или еквивалентно, са сертификатом од 15000 отварања и заштитом од корозије класе 5 (по стандарду EN 1670:2007). Максимално растојање између затворних тачака окова не сме да прелази 80цм. На крила са ручицама на висини мањој од 160цм од готовог пода, уградити сигурносну ручицу са кључем. Квака и шилт од пластифицираног алуминијума у белој боји. Код врата, брава је са цилиндром са три кључа, и одбојником на поду. Врата предвидети без прага. Столарију застаклити високоенергетским стаклом, са коефицијентом топлотне проводљивости 1,16 W/m<sup>2</sup>K, у изради 4+16+4, са аргонским пуњењем, са бутилом између стакла и дистанцера и дихтовати ЕПДМ гумом. Испуна столарије је од ПВЦ панела, квалитета "STADUR" или еквивалентно, са пластичном облогом дебљин 1,5мм. Крила столарије дихтовати ЕПДМ гумом, вулканизованом по угловима, а у доњем делу врата уградити метлицу. Столарија треба да поседује звучну изолациону моћ I класе, од 30dB до 34dB. Уградњу столарије вршити у свему по "RAL" стандарду уз коришћење експандирајућих трака по целој ширини профила типа "GreenteQ VARIO 3" или еквивалентно, са отпорношћу на продор воде преко 600Pa. Анкерисање столарије вршити челичним поцинкованим везним елементима, на растојању не већем од 80цм, о чему сачинити записник уз оверу надзорног органа. По потреби столарију ојачати додатним ојачањима са спољне стране ради постизања задовољавајуће статичке стабилности, у свему по спецификацијама произвођача профила.

За столарију доставити атесте домаћих акредитованих институција за топлотну, звучну и ваздушну пропустљивост.

место уградње	лева	десна
Спрат	2	2
Приземље	0	0

ДВ "КРАЉ ПЕТАР"

укупно
4
0
4



# ПВЦ СТОЛАРИЈА

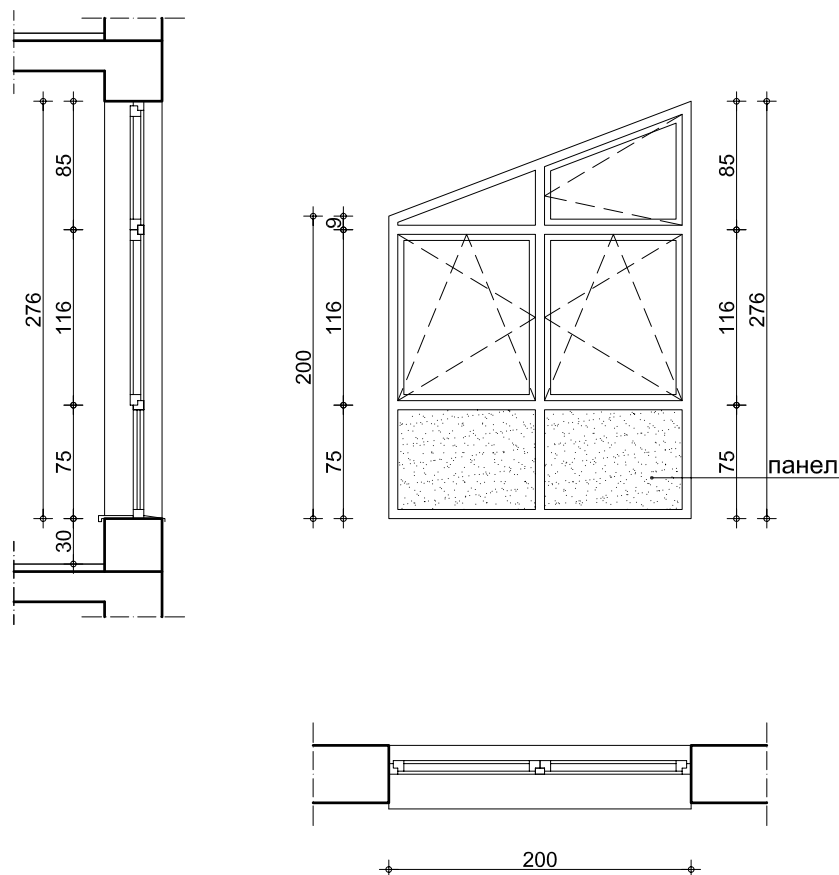
ознака

15

трапезоидни вишеделни прозор

дим.

200x200(276)



Напомена: све мере контролисати на лицу места

Израда и монтажа нове фасадне застакљене ПВЦ фасадне столарије у боји по избору корисника. Столарију израдити од високоотпорног тврдог нерериклираног ПВЦ-а, класе А, са петокоморним системом профила, уградне ширине од најмање 70мм, квалитета "REHAU", "TROCAL" или еквивалентно. Спољни зидови профила морају бити најмање 2,8мм дебљине и са коефицијентом топлотне проводљивости профила од 0,68 W/m<sup>2</sup>K. Профиле ојачати унутрашњим поцинкованим челичним ојачањима дебљине 2мм.

Уградити стандардни оков за ову врсту столарије, по шеми столарије и детаљима, квалитета "MACO" или еквивалентно, са сертификатом од 15000 отварања и заштитом од корозије класе 5 (по стандарду EN 1670:2007). Максимално растојање између затворних тачака окова не сме да прелази 80цм. На крила са ручицама на висини мањој од 160цм од готовог пода, уградити сигурносну ручицу са кључем. Квака и шилт од пластифицираног алуминијума у белој боји. Код врата, брава је са цилиндром са три кључа, и одбојником на поду. Врата предвидети без прага. Столарију застаклити високоенергетским стаклом, са коефицијентом топлотне проводљивости 1,16 W/m<sup>2</sup>K, у изради 4+16+4, са аргонским пуњењем, са бутилом између стакла и дистанцера и дихтовати ЕПДМ гумом. Испуна столарије је од ПВЦ панела, квалитета "STADUR" или еквивалентно, са пластичном облогом дебљин 1,5мм. Крила столарије дихтовати ЕПДМ гумом, вулканизованом по угловима, а у доњем делу врата уградити метлицу. Столарија треба да поседује звучну изолациону моћ I класе, од 30dB до 34dB. Уградњу столарије вршити у свему по "RAL" стандарду уз коришћење експандирајућих трака по целој ширини профила типа "GreenteQ VARIO 3" или еквивалентно, са отпорношћу на продор воде преко 600Pa. Анкерисање столарије вршити челичним поцинкованим везним елементима, на растојању не већем од 80цм, о чему сачинити записник уз оверу надзорног органа. По потреби столарију ојачати додатним ојачањима са спољне стране ради постизања задовољавајуће статичке стабилности, у свему по спецификацијама произвођача профила.

За столарију доставити атесте домаћих акредитованих институција за топлотну, звучну и ваздушну пропустљивост.

место уградње	лева	десна
Спрат	1	1
Приземље	0	0

ДВ "КРАЉ ПЕТАР"

укупно
2
0
2



# ПВЦ СТОЛАРИЈА

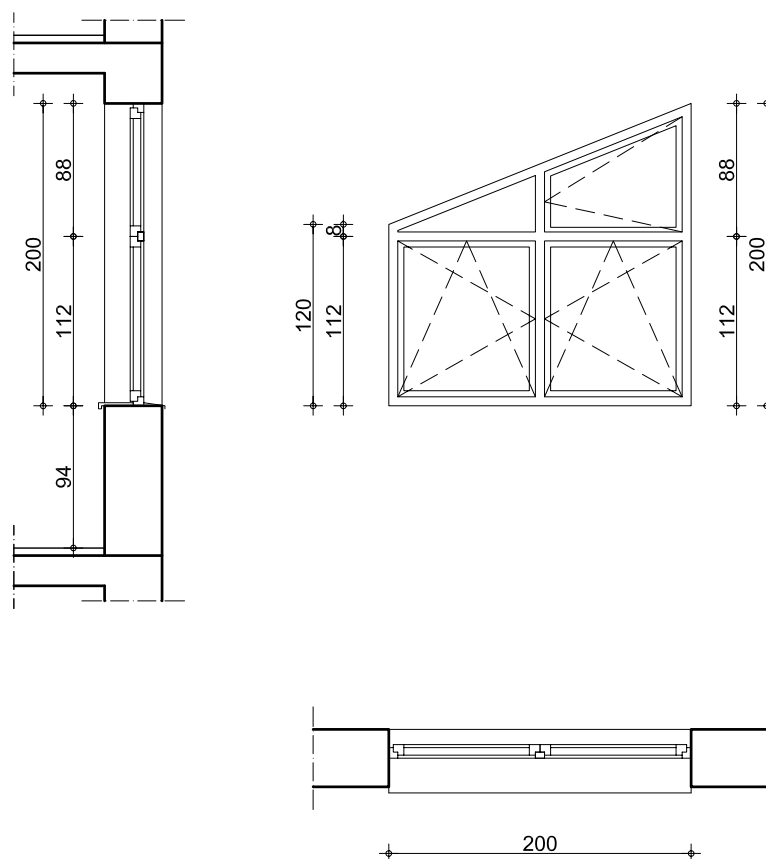
ознака

16

трапезоидни вишеделни прозор

дим.

200x120(200)



Напомена: све мере контролисати на лицу места

Израда и монтажа нове фасадне застакљене ПВЦ фасадне столарије у боји по избору корисника. Столарију израдити од високоотпорног тврдог неретицираног ПВЦ-а, класе А, са петокоморним системом профила, уградне ширине од најмање 70мм, квалитета "REHAU", "TROCAL" или еквивалентно. Спољни зидови профила морају бити најмање 2,8мм дебљине и са коефицијентом топлотне проводљивости профила од 0,68 W/m<sup>2</sup>K. Профиле ојачати унутрашњим поцинкованим челичним ојачањима дебљине 2мм.

Уградити стандардни оков за ову врсту столарије, по шеми столарије и детаљима, квалитета "MACO" или еквивалентно, са сертификатом од 15000 отварања и заштитом од корозије класе 5 (по стандарду EN 1670:2007). Максимално растојање између затворних тачака окова не сме да прелази 80цм. На крила са ручицама на висини мањој од 160цм од готовог пода, уградити сигурносну ручицу са кључем. Квака и шилт од пластифицираног алуминијума у белој боји. Код врата, брава је са цилиндром са три кључа, и одбојником на поду. Врата предвидети без прага. Столарију застаклити високоенергетским стаклом, са коефицијентом топлотне проводљивости 1,16 W/m<sup>2</sup>K, у изради 4+16+4, са аргонским пуњењем, са бутилом између стакла и дистанцера и дихтовати ЕПДМ гумом. Испуна столарије је од ПВЦ панела, квалитета "STADUR" или еквивалентно, са пластичном облогом дебљин 1,5мм. Крила столарије дихтовати ЕПДМ гумом, вулканизованом по угловима, а у доњем делу врата уградити метлицу. Столарија треба да поседује звучну изолациону моћ I класе, од 30dB до 34dB. Уградњу столарије вршити у свему по "RAL" стандарду уз коришћење експандирајућих трака по целој ширини профила типа "GreenteQ VARIO 3" или еквивалентно, са отпорношћу на продор воде преко 600Pa. Анкерисање столарије вршити челичним поцинкованим везним елементима, на растојању не већем од 80цм, о чему сачинити записник уз оверу надзорног органа. По потреби столарију ојачати додатним ојачањима са спољне стране ради постизања задовољавајуће статичке стабилности, у свему по спецификацијама произвођача профила.

За столарију доставити атесте домаћих акредитованих институција за топлотну, звучну и ваздушну пропустљивост.

место уградње	лева	десна
Спрат	1	1
Приземље	0	0

ДВ "КРАЉ ПЕТАР"

укупно
2
0
2



# ПВЦ СТОЛАРИЈА

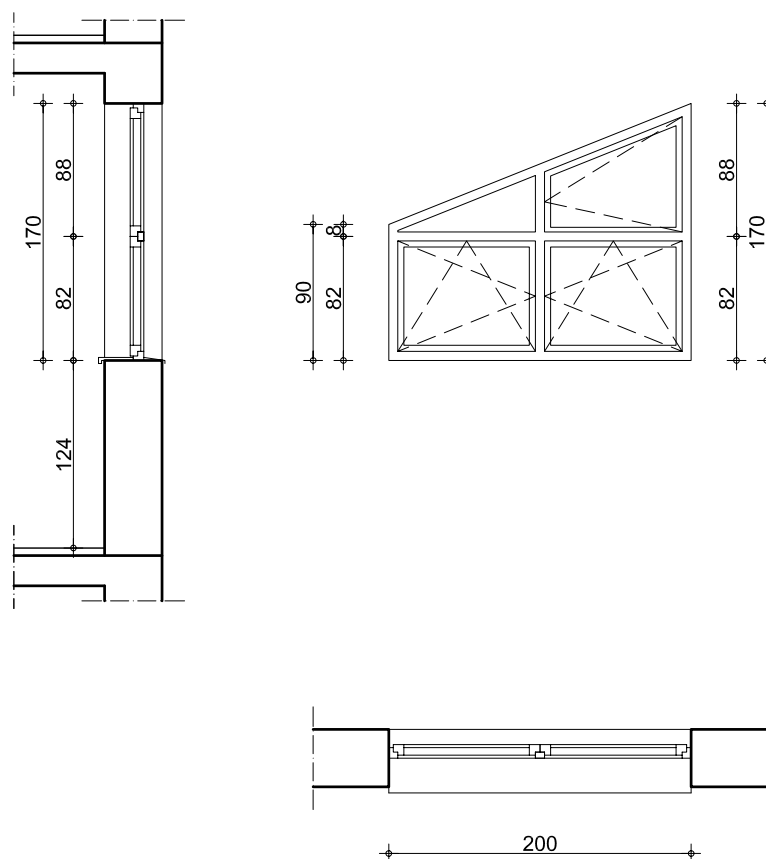
ознака

17

трапезоидни вишеделни прозор

дим.

200x90(170)



Напомена: све мере контролисати на лицу места

Израда и монтажа нове фасадне застакљене ПВЦ фасадне столарије у боји по избору корисника. Столарију израдити од високоотпорног тврдог нерериклираног ПВЦ-а, класе А, са петокоморним системом профила, уградне ширине од најмање 70мм, квалитета "REHAU", "TROCAL" или еквивалентно. Спољни зидови профила морају бити најмање 2,8мм дебљине и са коефицијентом топлотне проводљивости профила од 0,68 W/m<sup>2</sup>K. Профиле ојачати унутрашњим поцинкованим челичним ојачањима дебљине 2мм.

Уградити стандардни оков за ову врсту столарије, по шеми столарије и детаљима, квалитета "MACO" или еквивалентно, са сертификатом од 15000 отварања и заштитом од корозије класе 5 (по стандарду EN 1670:2007). Максимално растојање између затворних тачака окова не сме да прелази 80цм. На крила са ручицама на висини мањој од 160цм од готовог пода, уградити сигурносну ручицу са кључем. Квака и шилт од пластифицираног алуминијума у белој боји. Код врата, брава је са цилиндром са три кључа, и одбојником на поду. Врата предвидети без прага. Столарију застаклити високоенергетским стаклом, са коефицијентом топлотне проводљивости 1,16 W/m<sup>2</sup>K, у изради 4+16+4, са аргонским пуњењем, са бутилом између стакла и дистанцера и дихтовати ЕПДМ гумом. Испуна столарије је од ПВЦ панела, квалитета "STADUR" или еквивалентно, са пластичном облогом дебљин 1,5мм. Крила столарије дихтовати ЕПДМ гумом, вулканизованом по угловима, а у доњем делу врата уградити метлицу. Столарија треба да поседује звучну изолациону моћ I класе, од 30dB до 34dB. Уградњу столарије вршити у свему по "RAL" стандарду уз коришћење експандирајућих трака по целој ширини профила типа "GreenteQ VARIO 3" или еквивалентно, са отпорношћу на продор воде преко 600Pa. Анкерисање столарије вршити челичним поцинкованим везним елементима, на растојању не већем од 80цм, о чему сачинити записник уз оверу надзорног органа. По потреби столарију ојачати додатним ојачањима са спољне стране ради постизања задовољавајуће статичке стабилности, у свему по спецификацијама произвођача профила.

За столарију доставити атесте домаћих акредитованих институција за топлотну, звучну и ваздушну пропустљивост.

место уградње	лева	десна
Спрат	1	1
Приземље	0	0

ДВ "КРАЉ ПЕТАР"

укупно
2
0
2





# ПВЦ СТОЛАРИЈА

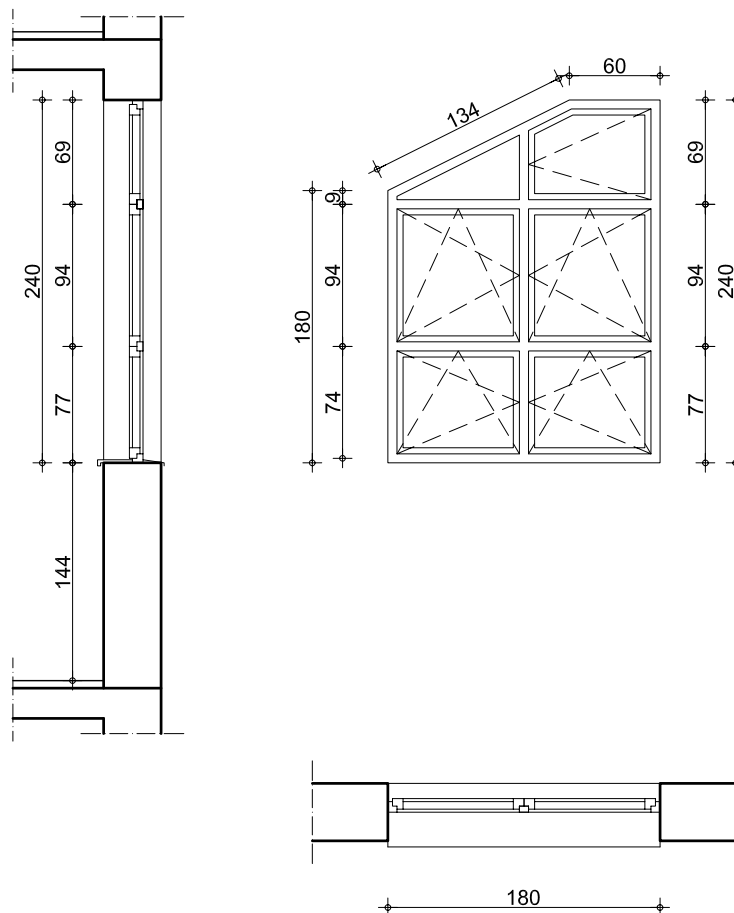
ознака

18

трапезоидни вишеделни прозор

дим.

180x180(240)



Напомена: све мере контролисати на лицу места

Израда и монтажа нове фасадне застакљене ПВЦ фасадне столарије у боји по избору корисника. Столарију израдити од високоотпорног тврдог нереклираног ПВЦ-а, класе А, са петокоморним системом профила, уградне ширине од најмање 70мм, квалитета "REHAU", "TROCAL" или еквивалентно. Спољни зидови профила морају бити најмање 2,8мм дебљине и са коефицијентом топлотне проводљивости профила од 0,68 W/m<sup>2</sup>K. Профиле ојачати унутрашњим поцинкованим челичним ојачањима дебљине 2мм.

Уградити стандардни оков за ову врсту столарије, по шеми столарије и детаљима, квалитета "MACO" или еквивалентно, са сертификатом од 15000 отварања и заштитом од корозије класе 5 (по стандарду EN 1670:2007). Максимално растојање између затворних тачака окова не сме да прелази 80цм. На крила са ручицама на висини мањој од 160цм од готовог пода, уградити сигурносну ручицу са кључем. Квака и шилт од пластифицираног алуминијума у белој боји. Код врата, брава је са цилиндром са три кључа, и одбојником на поду. Врата предвидети без прага. Столарију застаклити високоенергетским стаклом, са коефицијентом топлотне проводљивости 1,16 W/m<sup>2</sup>K, у изради 4+16+4, са аргонским пуњењем, са бутилом између стакла и дистанцера и дихтовати ЕПДМ гумом. Испуна столарије је од ПВЦ панела, квалитета "STADUR" или еквивалентно, са пластичном облогом дебљин 1,5мм. Крила столарије дихтовати ЕПДМ гумом, вулканизованом по угловима, а у доњем делу врата уградити метлицу. Столарија треба да поседује звучну изолациону моћ I класе, од 30dB до 34dB. Уградњу столарије вршити у свему по "RAL" стандарду уз коришћење експандирајућих трака по целој ширини профила типа "GreenteQ VARIO 3" или еквивалентно, са отпорношћу на продор воде преко 600Pa. Анкерисање столарије вршити челичним поцинкованим везним елементима, на растојању не већем од 80цм, о чему сачинити записник уз оверу надзорног органа. По потреби столарију ојачати додатним ојачањима са спољне стране ради постизања задовољавајуће статичке стабилности, у свему по спецификацијама произвођача профила.

За столарију доставити атесте домаћих акредитованих институција за топлотну, звучну и ваздушну пропустљивост.

место уградње	лева	десна
Спрат	1	0
Приземље	0	0

ДВ "КРАЉ ПЕТАР"

укупно
1
0
1



# ПВЦ СТОЛАРИЈА

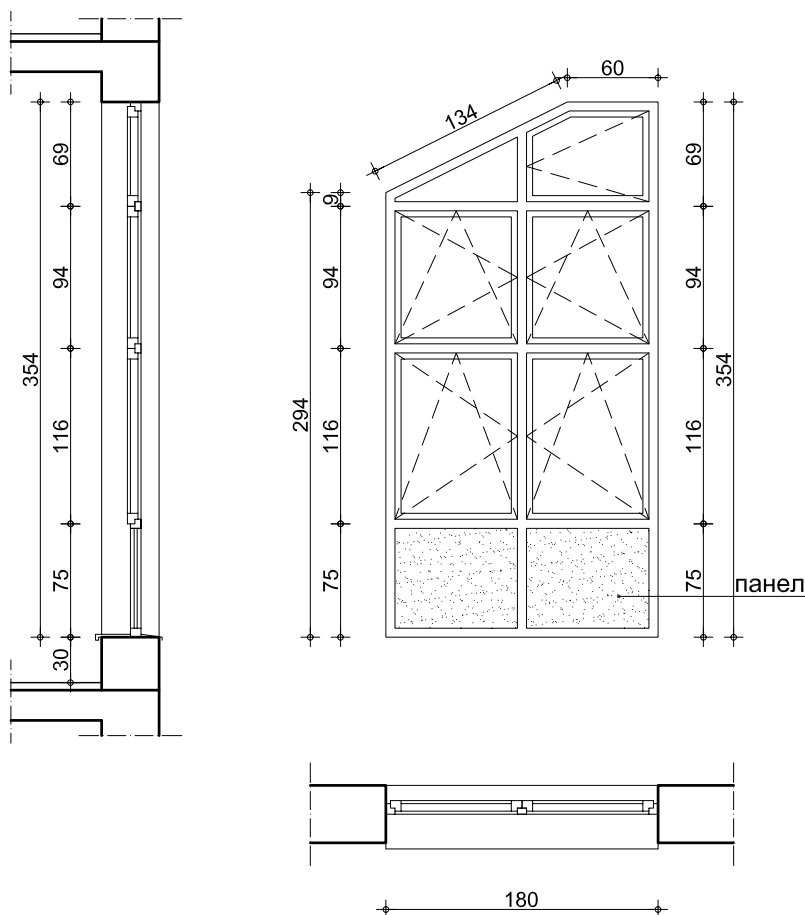
ознака

19

трапезоидни вишеделни прозор

дим.

180x294(354)



Напомена: све мере контролисати на лицу места

Израда и монтажа нове фасадне застакљене ПВЦ фасадне столарије у боји по избору корисника. Столарију израдити од високоотпорног тврдог нерериклираног ПВЦ-а, класе А, са петокоморним системом профила, уградне ширине од најмање 70мм, квалитета "REHAU", "TROCAL" или еквивалентно. Спољни зидови профила морају бити најмање 2,8мм дебљине и са коефицијентом топлотне проводљивости профила од 0,68 W/m<sup>2</sup>K. Профиле ојачати унутрашњим поцинкованим челичним ојачањима дебљине 2мм.

Уградити стандардни оков за ову врсту столарије, по шеми столарије и детаљима, квалитета "MACO" или еквивалентно, са сертификатом од 15000 отварања и заштитом од корозије класе 5 (по стандарду EN 1670:2007). Максимално растојање између затворних тачака окова не сме да прелази 80цм. На крила са ручицама на висини мањој од 160цм од готовог пода, уградити сигурносну ручицу са кључем. Квака и шилт од пластифицираног алуминијума у белој боји. Код врата, брава је са цилиндром са три кључа, и одбојником на поду. Врата предвидети без прага. Столарију застаклити високоенергетским стаклом, са коефицијентом топлотне проводљивости 1,16 W/m<sup>2</sup>K, у изради 4+16+4, са аргонским пуњењем, са бутилом између стакла и дистанцера и дихтовати ЕПДМ гумом. Испуна столарије је од ПВЦ панела, квалитета "STADUR" или еквивалентно, са пластичном облогом дебљин 1,5мм. Крила столарије дихтовати ЕПДМ гумом, вулканизованом по угловима, а у доњем делу врата уградити метлицу. Столарија треба да поседује звучну изолациону моћ I класе, од 30dB до 34dB. Уградњу столарије вршити у свему по "RAL" стандарду уз коришћење експандирајућих трака по целој ширини профила типа "GreenteQ VARIO 3" или еквивалентно, са отпорношћу на продор воде преко 600Pa. Анкерисање столарије вршити челичним поцинкованим везним елементима, на растојању не већем од 80цм, о чему сачинити записник уз оверу надзорног органа. По потреби столарију ојачати додатним ојачањима са спољне стране ради постизања задовољавајуће статичке стабилности, у свему по спецификацијама произвођача профила.

За столарију доставити атесте домаћих акредитованих институција за топлотну, звучну и ваздушну пропустљивост.

место уградње	лева	десна
Спрат	0	1
Приземље	0	0

ДВ "КРАЉ ПЕТАР"

укупно
1
0
1



# ПВЦ СТОЛАРИЈА

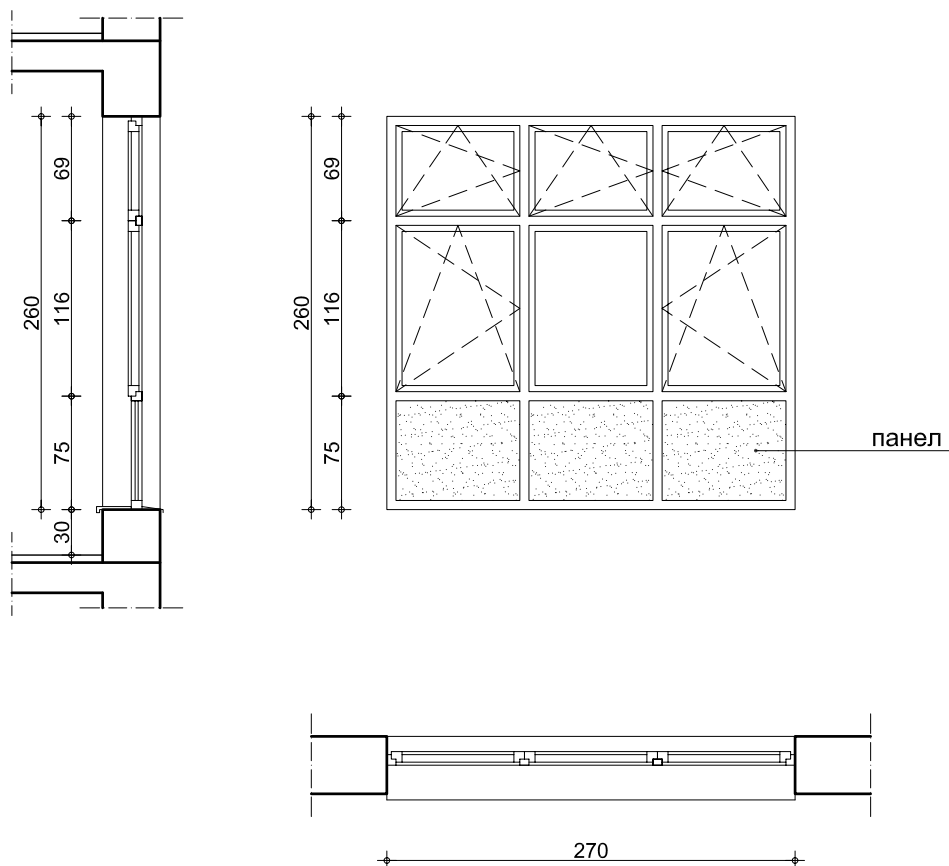
ознака

20

вишеделни прозор

дим.

270x260



Напомена: све мере контролисати на лицу места

Израда и монтажа нове фасадне застакљене ПВЦ фасадне столарије у боји по избору корисника. Столарију израдити од високоотпорног тврдог нерециклираног ПВЦ-а, класе А, са петокоморним системом профила, уградне ширине од најмање 70мм, квалитета "REHAU", "TROCAL" или еквивалентно. Спољни зидови профила морају бити најмање 2,8мм дебљине и са коефицијентом топлотне проводљивости профила од 0,68 W/m<sup>2</sup>K. Профиле ојачати унутрашњим поцинкованим челичним ојачањима дебљине 2мм.

Уградити стандардни оков за ову врсту столарије, по шеми столарије и детаљима, квалитета "MACO" или еквивалентно, са сертификатом од 15000 отварања и заштитом од корозије класе 5 (по стандарду EN 1670:2007). Максимално растојање између затворних тачака окова не сме да прелази 80цм. На крила са ручицама на висини мањој од 160цм од готовог пода, уградити сигурносну ручицу са кључем. Квака и шилт од пластифицираног алуминијума у белој боји. Код врата, брава је са цилиндром са три кључа, и одбојником на поду. Врата предвидети без прага. Столарију застаклити високоенергетским стаклом, са коефицијентом топлотне проводљивости 1,16 W/m<sup>2</sup>K, у изради 4+16+4, са аргонским пуњењем, са бутилом између стакла и дистанцера и дихтовати ЕПДМ гумом. Испуна столарије је од ПВЦ панела, квалитета "STADUR" или еквивалентно, са пластичном облогом дебљин 1,5мм. Крила столарије дихтовати ЕПДМ гумом, вулканизованом по угловима, а у доњем делу врата уградити метлицу. Столарија треба да поседује звучну изолациону моћ I класе, од 30dB до 34dB. Уградњу столарије вршити у свему по "RAL" стандарду уз коришћење експандирајућих трака по целој ширини профила типа "GreenteQ VARIO 3" или еквивалентно, са отпорношћу на продор воде преко 600Pa. Анкерисање столарије вршити челичним поцинкованим везним елементима, на растојању не већем од 80цм, о чему сачинити записник уз оверу надзорног органа. По потреби столарију ојачати додатним ојачањима са спољне стране ради постизања задовољавајуће статичке стабилности, у свему по спецификацијама произвођача профила.

За столарију доставити атесте домаћих акредитованих институција за топлотну, звучну и ваздушну пропустљивост.

место уградње	лева	десна
Спрат	1	1
Приземље	0	0

ДВ "КРАЉ ПЕТАР"

укупно
2
0
2



# ПВЦ СТОЛАРИЈА

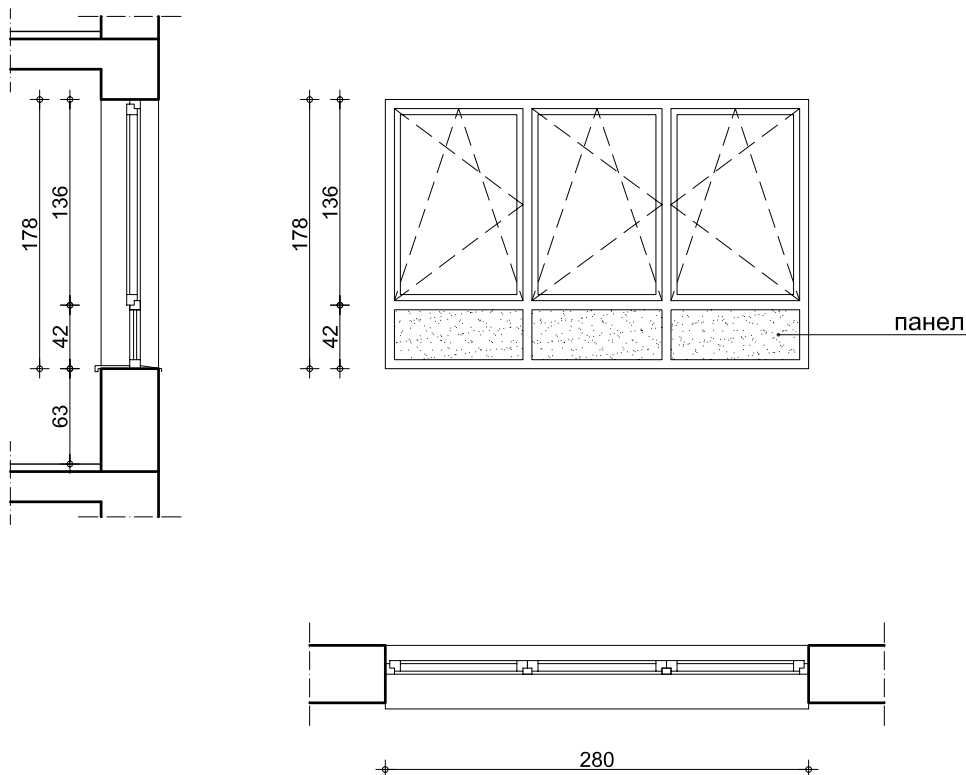
ознака

21

вишеделни прозор

дим.

280x178



Напомена: све мере контролисати на лицу места

Израда и монтажа нове фасадне застакљене ПВЦ фасадне столарије у боји по избору корисника. Столарију израдити од високоотпорног тврдог нереклираног ПВЦ-а, класе А, са петокоморним системом профила, уградне ширине од најмање 70мм, квалитета "REHAU", "TROCAL" или еквивалентно. Спољни зидови профила морају бити најмање 2,8мм дебљине и са коефицијентом топлотне проводљивости профила од 0,68 W/m<sup>2</sup>K. Профиле ојачати унутрашњим поцинкованим челичним ојачањима дебљине 2мм.

Уградити стандардни оков за ову врсту столарије, по шеми столарије и детаљима, квалитета "MACO" или еквивалентно, са сертификатом од 15000 отварања и заштитом од корозије класе 5 (по стандарду EN 1670:2007). Максимално растојање између затворних тачака окова не сме да прелази 80цм. На крила са ручицама на висини мањој од 160цм од готовог пода, уградити сигурносну ручицу са кључем. Квака и шилт од пластифицираног алуминијума у белој боји. Код врата, брава је са цилиндром са три кључа, и одбојником на поду. Врата предвидети без прага. Столарију застаклити високоенергетским стаклом, са коефицијентом топлотне проводљивости 1,16 W/m<sup>2</sup>K, у изради 4+16+4, са аргонским пуњењем, са бутилом између стакла и дистанцера и дихтовати ЕПДМ гумом. Испуна столарије је од ПВЦ панела, квалитета "STADUR" или еквивалентно, са пластичном облогом дебљин 1,5мм. Крила столарије дихтовати ЕПДМ гумом, вулканизованом по угловима, а у доњем делу врата уградити метлицу. Столарија треба да поседује звучну изолациону моћ I класе, од 30dB до 34dB. Уградњу столарије вршити у свему по "RAL" стандарду уз коришћење експандирајућих трака по целој ширини профила типа "GreenteQ VARIO 3" или еквивалентно, са отпорношћу на продор воде преко 600Pa. Анкерисање столарије вршити челичним поцинкованим везним елементима, на растојању не већем од 80цм, о чему сачинити записник уз оверу надзорног органа. По потреби столарију ојачати додатним ојачањима са спољне стране ради постизања задовољавајуће статичке стабилности, у свему по спецификацијама произвођача профила.

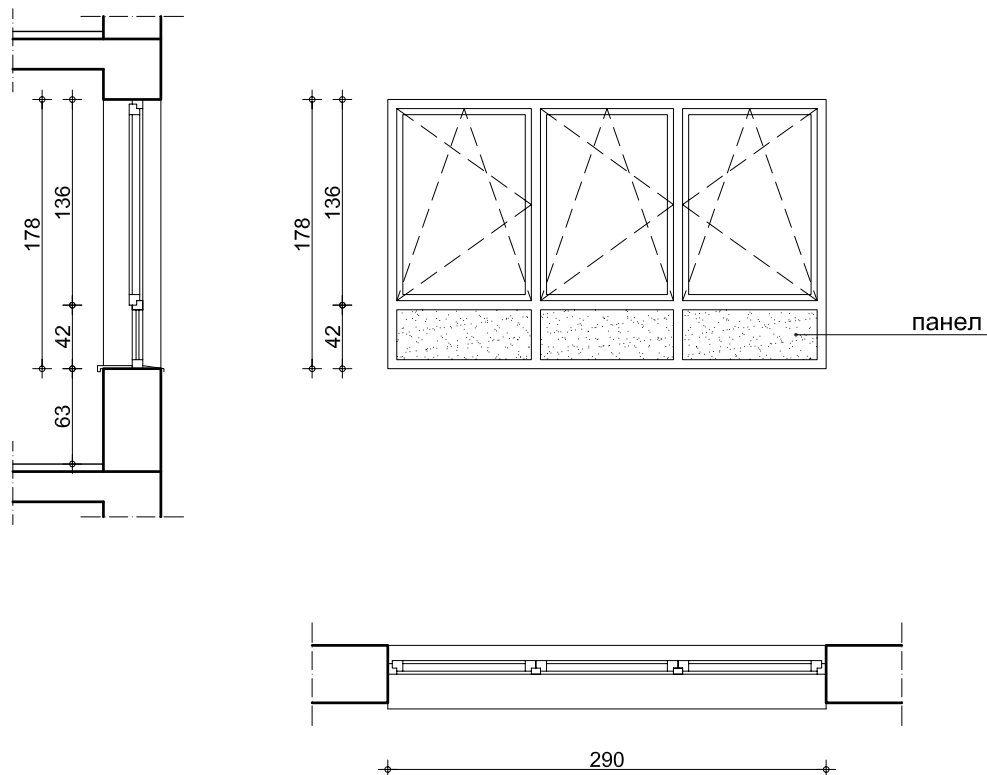
За столарију доставити атесте домаћих акредитованих институција за топлотну, звучну и ваздушну пропустљивост.

место уградње	лева	десна
Спрат	1	1
Приземље	0	0

ДВ "КРАЉ ПЕТАР"

укупно
2
0
2





Напомена: све мере контролисати на лицу места

Израда и монтажа нове фасадне застакљене ПВЦ фасадне столарије у боји по избору корисника. Столарију израдити од високоотпорног тврдог нереклираног ПВЦ-а, класе А, са петокоморним системом профила, уградне ширине од најмање 70мм, квалитета "REHAU", "TROCAL" или еквивалентно. Спољни зидови профила морају бити најмање 2,8мм дебљине и са коефицијентом топлотне проводљивости профила од 0,68 W/m<sup>2</sup>K. Профиле ојачати унутрашњим поцинкованим челичним ојачањима дебљине 2мм.

Уградити стандардни оков за ову врсту столарије, по шеми столарије и детаљима, квалитета "MACO" или еквивалентно, са сертификатом од 15000 отварања и заштитом од корозије класе 5 (по стандарду EN 1670:2007). Максимално растојање између затворних тачака окова не сме да прелази 80цм. На крила са ручицама на висини мањој од 160цм од готовог пода, уградити сигурносну ручицу са кључем. Квака и шилт од пластифицираног алуминијума у белој боји. Код врата, брава је са цилиндром са три кључа, и одбојником на поду. Врата предвидети без прага. Столарију застаклити високоенергетским стаклом, са коефицијентом топлотне проводљивости 1,16 W/m<sup>2</sup>K, у изради 4+16+4, са аргонским пуњењем, са бутилом између стакла и дистанцера и дихтовати ЕПДМ гумом. Испуна столарије је од ПВЦ панела, квалитета "STADUR" или еквивалентно, са пластичном облогом дебљин 1,5мм. Крила столарије дихтовати ЕПДМ гумом, вулканизованом по угловима, а у доњем делу врата уградити метлицу. Столарија треба да поседује звучну изолациону моћ I класе, од 30dB до 34dB. Уградњу столарије вршити у свему по "RAL" стандарду уз коришћење експандирајућих трака по целој ширини профила типа "GreenteQ VARIO 3" или еквивалентно, са отпорношћу на продор воде преко 600Pa. Анкерисање столарије вршити челичним поцинкованим везним елементима, на растојању не већем од 80цм, о чему сачинити записник уз оверу надзорног органа. По потреби столарију ојачати додатним ојачањима са спољне стране ради постизања задовољавајуће статичке стабилности, у свему по спецификацијама произвођача профила.

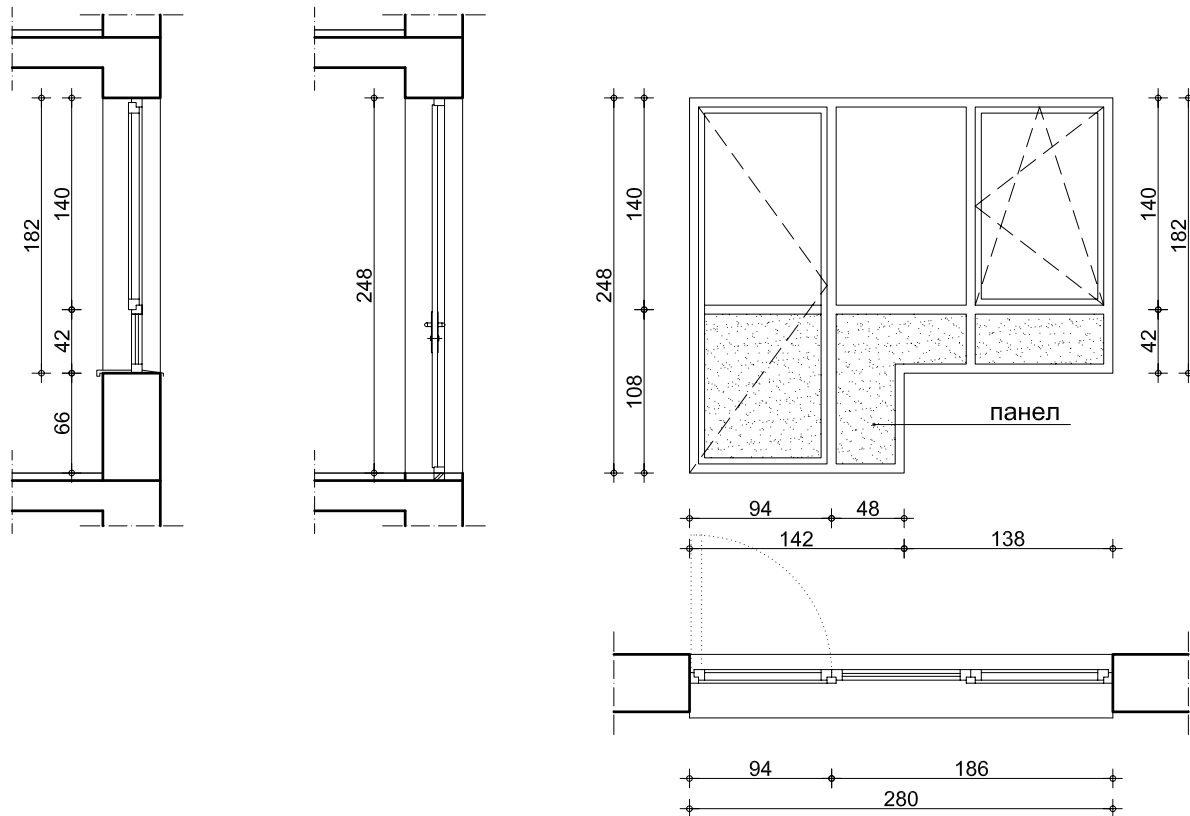
За столарију доставити атесте домаћих акредитованих институција за топлотну, звучну и ваздушну пропустљивост.

место уградње	лева	десна
Спрат	4	4
Приземље	0	0

укупно
8
0
8



ДВ "КРАЉ ПЕТАР"



Напомена: све мере контролисати на лицу места

Израда и монтажа нове фасадне застакљене ПВЦ фасадне столарије у боји по избору корисника. Столарију израдити од високоотпорног тврдог нерециклираног ПВЦ-а, класе А, са петокоморним системом профила, уградне ширине од најмање 70мм, квалитета "REHAU", "TROCAL" или еквивалентно. Спољни зидови профила морају бити најмање 2,8мм дебљине и са коефицијентом топлотне проводљивости профила од 0,68 W/m²K. Профиле ојачати унутрашњим поцинкованим челичним ојачањима дебљине 2мм.

Уградити стандардни оков за ову врсту столарије, по шеми столарије и детаљима, квалитета "MACO" или еквивалентно, са сертификатом од 15000 отварања и заштитом од корозије класе 5 (по стандарду EN 1670:2007). Максимално растојање између затворних тачака окова не сме да прелази 80цм. На крила са ручицама на висини мањој од 160цм од готовог пода, уградити сигурносну ручицу са кључем. Квака и шилт од пластифицираног алуминијума у белој боји. Код врата, брава је са цилиндром са три кључа, и одбојником на поду. Врата предвидети без прага. Столарију застаклити високоенергетским стаклом, са коефицијентом топлотне проводљивости 1,16 W/m²K, у изради 4+16+4, са аргонским пуњењем, са бутилом између стакла и дистанцера и дихтовати ЕПДМ гумом. Испуна столарије је од ПВЦ панела, квалитета "STADUR" или еквивалентно, са пластичном облогом дебљин 1,5мм. Крила столарије дихтовати ЕПДМ гумом, вулканизованом по угловима, а у доњем делу врата уградити метлицу. Столарија треба да поседује звучну изолациону моћ I класе, од 30dB до 34dB. Уградњу столарије вршити у свему по "RAL" стандарду уз коришћење експандирајућих трака по целој ширини профила типа "GreenteQ VARIO 3" или еквивалентно, са отпорношћу на продор воде преко 600Pa. Анкерисање столарије вршити челичним поцинкованим везним елементима, на растојању не већем од 80цм, о чему сачинити записник уз оверу надзорног органа. По потреби столарију ојачати додатним ојачањима са спољне стране ради постизања задовољавајуће статичке стабилности, у свему по спецификацијама произвођача профила.

За столарију доставити атесте домаћих акредитованих институција за топлотну, звучну и ваздушну пропустљивост.

место уградње	лева	десна
Спрат	1	1
Приземље	0	0

укупно
2
0
2



ДВ "КРАЉ ПЕТАР"

**ИЗЈАВА О НЕЗАВИСНОЈ ПОНУДИ**

На основу члана 26. Закона о јавним набавкама ("Службени гласник РС" број 124/2012) под пуном материјалном и кривичном одговорношћу дајем следећу

ИЗЈАВУ

Понуђач, \_\_\_\_\_

(назив понуђача, седиште, ПИБ, матични број)

Потврђујем да понуду за јавну набавку радова број. *ЈН 3/2015*, подносим независно, без договора са другим понуђачима или заинтересованим лицима.

Датум и место

\_\_\_\_\_

Потпис овлашћеног лица понуђача

**М.П.**

\_\_\_\_\_

**ИЗЈАВА О ПОШТОВАЊУ ОБАВЕЗА ИЗ ЧЛ. 75. СТ. 2. ЗАКОНА**

У вези члана 75. став 2. Закона о јавним набавкама, као заступник понуђача дајем следећу

**ИЗЈАВУ**

Понуђач \_\_\_\_\_ у поступку јавне набавке радова број *ЈН 3/2015* поштовао је обавезе које произлазе из важећих прописа о заштити на раду, запошљавању и условима рада, заштити животне средине и гарантујем да је ималац права интелектуалне својине.

Датум

Понуђач

\_\_\_\_\_

М.П.

\_\_\_\_\_

**Напомена:** *Уколико понуду подноси група понуђача, Изјава мора бити потписана од стране овлашћеног лица сваког понуђача из групе понуђача и оверена печат*



**ОБРАЗАЦ ТРОШКОВА ПРИПРЕМЕ ПОНУДЕ**

Јавна набавка радова-извођење радова на инвестиционом одржавању и замени фасадне столарије у објекту Установе „Краљ Петар Први“

На основу члана 88. Закона о јавним набавкама ("Службени гласник РС" број 124/2012) понуђач може да у оквиру понуде достави укупан износ и структуру трошкова припремања понуде.

Трошкове припреме и подношења понуде сnose искључиво понуђачи и не може тражити од наручиоца накнаду трошкова.

Ако је поступак јавне набавке обустављен из разлога који су на страни наручиоца, наручилац је дужан да понуђачу надокнади трошкове израде узорка или модела, ако су израђени у складу са техничким спецификацијама наручиоца и трошкове прибављања средстава обезбеђења, под условом да је понуђач тражио накнаду тих трошкова у својој понуди.

У случају обустављања јавне набавке из разлога који су на страни наручиоца, тражим накнаду трошкова припреме понуде за наведену јавну набавку радова у износу од \_\_\_\_\_ динара.

Датум

Потпис овлашћеног лица Понуђача

\_\_\_\_\_

М.П.

\_\_\_\_\_

\*Достављање овог обрасца није обавезно

**ОВЛАШЋЕЊЕ ЗА ПОПУНУ МЕНИЦЕ – МЕНИЧНО ПИСМО**

На основу Закона о меници и Одлуке о облику, садржини и начину коришћења јединствених инструмената платног промета

**ДУЖНИК:** \_\_\_\_\_ (назив и адреса)

**МБ:** \_\_\_\_\_

**ПИБ:** \_\_\_\_\_

**ТЕКУЋИРАЧУНИ И НАЗИВ**

**БАНАКА:** \_\_\_\_\_

**ОДГОВОРНО ЛИЦЕ ЗА ЗАСТУПАЊЕ:** \_\_\_\_\_  
(унети одговартајуће податке дужника – издаваоца менице)

**ИЗДАЈЕ**

**ОВЛАШЋЕЊЕ - МЕНИЧНО ПИСМО  
- за корисника бланко сопствене менице-**

**КОРИСНИК:** Предшколска установа «Савски венац» (у даљем тексту: Поверилац)

Предајемо Вам бланко сопствену (соло) меницу број \_\_\_\_\_ (унети серијски број менице), као средство финансијског обезбеђења за озбиљност понуде поднете у поступку јавне набавке број 3/2015 радови за потребе Предшколске установе «Савски венац»

Овлашћујемо Повериоца, да предату меницу може попунити у износу од \_\_\_\_\_ (словима: \_\_\_\_\_ динара), и да безусловно и неопозиво, без протеста и трошкова, вансудски у складу са важећим прописима, изврши наплату са свих рачуна Дужника код банака, а у корист Повериоца.

Овлашћујемо банке код којих имамо рачуне да наплату – плаћање изврше на терет свих наших рачуна, као и да поднети налог за наплату заведу у редослед чекања у случају да на рачунима уопште нема или нема довољно средстава или због поштовања приоритета у наплати рачуна. Дужник се одриче права на повлачење овог овлашћења, на стављање приговора на задужење и на сторнирање задужења по овом основу за наплату.

Меница је важећа и у случају да дође до промене лица овлашћеног за заступање Дужника, статусних промена или оснивања нових правних субјеката од стране овлашћеног лица за заступање Дужника, и других промена од значаја за правни промет.

Рок важења меничног овлашћења је до \_\_\_\_\_ године (минимум до истека рока важења понуде).

\_\_\_\_\_  
(место и датум)

**МП**

\_\_\_\_\_  
(потпис одговорног лица)

\* У случају подношења заједничке понуде, наведени образац потписује и оверава члан групе понуђача који је споразумом одређен да ће у име групе понуђача дати средство обезбеђе

**ИЗЈАВА****ПОНУЂАЧА О ДОСТАВЉАЊУ СРЕДСТАВА  
ФИНАНСИЈСКОГ ОБЕЗБЕЂЕЊА**

Изјављујем, под пуном материјалном и кривичном одговорношћу, да ћу, у случају да ми буде додељен уговор у поступку јавне набавке радова ЈН бр 3/2015 у року од 5 дана од дана потписивања уговора о јавној набавци, доставити наручиоцу оригинал сопствену бланко меницу за добро извршење посла, прописно потписану и оверену, са копијом депо картона, потврдом о регистрацији менице у регистру Народне банке Србије и овлашћењем за попуњу менице насловљеним на ПУ "Савски венац", које мора садржати клаузулу „без протеста“, у износу од 10% од вредности уговора са ПДВ-ом, са роком важности минимум 30 дана дужим од уговореног рока за коначно извршење уговорних обавеза, као средство финансијског обезбеђења својих уговорних обавеза.

Исто тако изјављујем да ћу уз окончану ситуацију, као средство финансиског обезбеђења за отклањање недостатака у гарантном року, доставити оригинал сопствену бланко меницу прописно потписану и оверену са копијом депо картона, потврдом о регистрацији менице у регистру Народне банке Србије и овлашћењем за попуњу менице насловљеним на ПУ "Савски венац", са клаузулом „без протеста“, у износу од 5 % од вредности изведених радова са обрачунатим ПДВ-ом, са роком важности 3 дана дужим од истека гарантног рока за изведене радове.

М.П.

Потпис овлашћеног лица  
\_\_\_\_\_

\*У случају подношења заједничке понуде, наведени образац потписује и оверава члан групе понуђача који је споразумом одређен да ће у име групе понуђача дати средство обезбеђења.

**СПЕЦИФИКАЦИЈА ИЗВЕДЕНИХ РАДОВА**

У овај образац понуђач уписује податке о извршеним референтним испорукама радовима, истоврсних предмету јавне набавке за коју подноси понуду, у периоду од претходне три године (2012, 2013. и 2014. године) укупне збирне вредности за наведени период у износу како је то утврђено у конкурсној документацији

Редни број	Број и датум уговора /фактуре	Назив наручиоца коме су извршени радови, по основу уговора/фактуре	Врста извршених радова, по основу уговора /фактуре	Укупна вредност уговорених радова, по основу уговора /фактуре без пдв-а	Укупна вредност извршених радова, по основу уговора /фактуре без пдв-а
1.					
2.					
3.					
4.					
5.					
6.					

М.П.

Потпис одговорног лица понуђача

**Напомена:**

**\*У случају већег броја уговора/фактура Образац фотокопирати**

\*\* У случају подношења заједничке понуде, наведени образац потписује и оверава носилац посла.

\*\*\*Уз наведени образац, као доказ, достављају се фотокопије уговора/фактура наведених у спецификацији извршених радова, записници о примопредаји радова, стране окончане ситуације, како је то наведено у конкурсној документацији, као и потврде наручилаца да су радови извршени у року и у свему у складу са уговором/фактуром

\*\*\*\* Уколико уговор не садржи уговорену цену као битан елемент уговора, као и уколико се из уговора не може утврдити да се односи на радове истоврсне предмету јавне набавке (нпр. Уговор о пословној техничкој сарадњи и сл.), уз такав уговор потребно је доставити и посебну спецификацију изведених радова, која мора бити потписана и оверена од стране наручиоца и извођача, а која мора да садржи врсту и вредност изведених радова.

**ПОТВРДА НАРУЧИОЦА РАДОВА**

Назив наручиоца \_\_\_\_\_  
 Адреса наручиоца \_\_\_\_\_  
 Особа за контакт - функција \_\_\_\_\_  
 Телефон и e-mail адреса \_\_\_\_\_

Наручилац издаје **ПОТВРДУ**

да је извођач \_\_\_\_\_  
 (уписати назив и адресу извођача) у \_\_\_\_\_ години извршио радове и  
 то \_\_\_\_\_ (навести  
 врсту радова), у уговореном року, у свему у складу са уговором/фактуром  
 бр. \_\_\_\_\_ од \_\_\_\_\_ године. Приликом обрачуна радова није извршен  
 обрачун пенала због прекорачења рока, одбијање због неодговарајућег квалитета радова, нити  
 је Наручилац реализовао средство обезбеђења испуњења уговорених обавеза (менице,  
 банкарске гаранције).

Укупна вредност уговорених радова износи \_\_\_\_\_ динара без ПДВ-а, а  
 наплаћених радова по окончаној ситуацији износи \_\_\_\_\_ динара без ПДВ-а.  
 Ова потврда се издаје на захтев извођача радова, а ради учествовања у поступку јавне набавке  
 бр. 3/2015 наручиоца Предшколске установе «Савски венац» и у друге сврхе се не може  
 користити.

Датум  
 \_\_\_\_\_

МП

Потпис овлашћеног лица наручиоца  
 \_\_\_\_\_

\* Образац попуњава, потписује и оверава наручилац коме су извршени радови по основу  
 уговора/фактуре наведених у списку изведених радова.

\* Овај образац копирати за сваки уговор/фактуру наведену у спецификацији изведених радова,  
 осим за уговоре/фактуре истог наручиоца.

**ИЗЈАВА О ДОВОЉНОМ ТЕХНИЧКОМ КАПАЦИТЕТУ**

Под пуном кривичном и материјалном одговорношћу ИЗЈАВЉУЈЕМО да привредни субјект \_\_\_\_\_ за учешће у отвореном поступку јавне набавке бр. 3/2015 **располаже довољним техничким капацитетом и то:**

1. транспортна средства: камион носивости до 1,5 тона, камион носивости преко 1,5 тона, што подразумева да располажемо са минимум 2 различита транспортна возила од горе наведених, и то:

Р.бр.	Тип транспортног возила	регистарска таблица возила
1.		
2.		
3.		

2. Грађевинска опрема \_\_\_\_\_

- фасадна скела, површине \_\_\_\_\_ м2 (минимум 2000 м2).

Датум:

М.П.

Потпис одговорног лица:

\_\_\_\_\_

\_\_\_\_\_

\* Овај услов, сви чланови групе понуђача испуњавају заједно.

\*\*У случају подношења заједничке понуде образац потписују и оверавају сви чланови групе.

**ИЗЈАВА О ДОВОЉНОМ КАДРОВСКОМ КАПАЦИТЕТУ**

Под пуном моралном, материјалном и кривичном одговорношћу ИЗЈАВЉУЈЕМО да привредни субјект \_\_\_\_\_ за учешће у отвореном поступку јавне набавке за јавну набавку радова ЈН бр. 3/2015 **располаже довољним кадровским капацитетом и то:**

Понуђач има најмање 15 радно ангажованих лица и то:

---

**1. Дипломираног инжењера грађевине и дипломираног инжењера архитектуре, са потврдама Инжењерске коморе Србије из којих се види да је измирена обавеза плаћања чланарине Комори, као и да се одлуком Суда части против њих не води поступак. (Услов: минимум 2 радно ангажована и то 1 инжењер грађ. и 1 инжењер арх.)**

1. дипл. инг. грађ \_\_\_\_\_ (име и презиме), број лиценце \_\_\_\_\_;

2. дипл. инг. арх \_\_\_\_\_ (име и презиме), број лиценце \_\_\_\_\_.

**2. Друга радно ангажована лица, осим дипл. инжењера под тачком 1. (Услов: минимум 6 радно ангажованих)**

- са високом, вишом или средњом стручном спремом (VII, VI или IV степен),

1. \_\_\_\_\_ (име и презиме), степен стручне спреме \_\_\_\_\_, радно ангажован на радном месту \_\_\_\_\_

2. \_\_\_\_\_ (име и презиме), степен стручне спреме \_\_\_\_\_, радно ангажован на радном месту \_\_\_\_\_

3. \_\_\_\_\_ (име и презиме), степен стручне спреме \_\_\_\_\_, радно ангажован на радном месту \_\_\_\_\_

4. \_\_\_\_\_ (име и презиме), степен стручне спреме \_\_\_\_\_, радно ангажован на радном месту \_\_\_\_\_

5. \_\_\_\_\_ (име и презиме), степен стручне спреме \_\_\_\_\_, радно ангажован на радном месту \_\_\_\_\_

6. \_\_\_\_\_ (име и презиме), степен стручне спреме \_\_\_\_\_, радно ангажован на радном месту \_\_\_\_\_

- ВКВ или КВ раднике грађевинске, односно грађевинско-занатске струке (Услов: минимум 7 радно ангажованих) и то:

1. \_\_\_\_\_ (име и презиме), радно ангажован на радном месту \_\_\_\_\_

2. \_\_\_\_\_ (име и презиме), радно ангажованна радном месту \_\_\_\_\_

3. \_\_\_\_\_ (име и презиме), радно ангажован на радном месту \_\_\_\_\_

4. \_\_\_\_\_ (име и презиме), радно ангажован на радном месту \_\_\_\_\_

5. \_\_\_\_\_ (име и презиме), радно ангажован на радном месту \_\_\_\_\_

6. \_\_\_\_\_ (име и презиме), радно ангажован на радном месту \_\_\_\_\_

7. \_\_\_\_\_ (име и презиме), радно ангажован на радном месту \_\_\_\_\_

**Лице које је оспособљено за обављање послова безбедности и здравља на раду са лиценцом за обављање послова безбедности и здравља на раду и положеним стручним испитом о практичној оспособљености за обављање послова безбедности и здравља на раду**

1. \_\_\_\_\_.

У прилогу ове изјаве достављамо доказе, захтеване конкурсном документацијом наручиоца.

**Датум:**

**М.П.**

**Потпис овлашћеног лица:**

\_\_\_\_\_

\_\_\_\_\_

**Напомена:** Изјаву попунити у складу са постојећом структуром и бројем запослених.



**МОДЕЛ УГОВОРА**

*(понуђач је дужан да попуни, парафира и овери сваку страну, потпише и овери модел уговора, чиме потврђује да прихвата све елементе истог)*

**УГОВОРНЕ СТРАНЕ:**

1. ПРЕДШКОЛСКА УСТАНОВА „САВСКИ ВЕНАЦ“, Београд, Топчидерски венац бр.1, коју заступа директор Гордана Петровић (у даљем тексту: Наручилац)
2. \_\_\_\_\_ из \_\_\_\_\_, ул. \_\_\_\_\_, кога заступа \_\_\_\_\_ (у даљем тексту: Извођач)

**ПРЕДМЕТ УГОВОРА**

**Члан 1.**

Овим Уговором Наручилац додељује Извођачу извођење радова из јавне набавке ЈН 3/2015, а Извођач се обавезује да својом опремом, материјалом и стручним особљем изведе радове из предмета Уговора, у свему према усвојеној Понуди Извођача радова бр. \_\_\_\_\_ од \_\_\_\_\_ 2015. године, која је код Наручиоца заведена под бројем \_\_\_\_\_ од \_\_\_\_\_. 2015. године (у даљем тексту: понуда Извођача) и Обрасцу структуре цене, достављеном уз наведену понуду, које чини саставни део овог Уговора.

**ЦЕНА И НАЧИН ПЛАЋАЊА**

**Члан 2.**

Уговорне стране заједнички утврђују да укупна вредност радова из члана 1. овог Уговора износи: \_\_\_\_\_ динара (словима: \_\_\_\_\_)

односно са порезом на додату вредност (20%) \_\_\_\_\_ динара (словима: \_\_\_\_\_)

Стварна вредност радова утврдиће се на основу стварно изведених количина радова оверених у грађевинској књизи од стране надзорног органа и јединичних цена из понуде Извођача.

Уговорена цена је фиксна по јединици мере и не може се мењати услед повећања цене елемената на основу којих је одређена.

Осим вредности рада, добара и услуга неопходних за извршење уговора, цена обухвата и трошкове организације градилишта, осигурања и све остале зависне трошкове Извођача.

### **Члан 3.**

Извођач је сагласан да вредност радова из члана 2. овог Уговора наплати под условима утврђеним чланом 4. овог Уговора. Обрачун изведених радова вршиће се на основу окончане ситуације.

Извођач се обавезује да окончану ситуацију испостави на основу количина радова оверениху грађевинској књизи од стране надзорног органа и јединичних цена из понуде Извођача. Наручилац се обавезује да оверу окончане ситуације изврши у року од 3 (три) дана од дана испостављања исте.

Наручилац се обавезује да вредност радова на основу оверене ситуације плати у року и на начин утврђен чланом 4. овог Уговора.

### **Члан 4.**

Уговорне стране су сагласне да се плаћање по овом уговору изврши на следећи начин :

-без аванса, по привременим ситуацијама и окончаној ситуацији у року до 45 дана након овере ситуације од стране надзорног органа.

Извођач је сагласан да окончану ситуацију може испоставити Наручиоцу тек по извршеној примопредаји и коначном обрачуну изведених радова и сачињавања записника о примопредаји и коначном обрачуну изведених радова.

Наручилац ће своје финансијске обавезе према Извођачу измиривати уплатом средстава на текући рачун Извођача бр. \_\_\_\_\_ код \_\_\_\_\_ банке.

Наручилац може да оспори износ исказан у испостављеној ситуацији у погледу количине изведених радова, појединачне цене, квалитета радова, врсте извршених радова и сл. О разлозима оспоравања и оспореном износу радова наручилац је дужан да обавести извођача у року од три дана од дана пријема ситуације чији је садржај оспорен. Уколико у том року не обавести извођача о својим примедбама, сматраће се да нема примедби на обрачунате радове.

## **РОК ИЗВОЂЕЊА**

### **Члан 5.**

Извођач се обавезује да радове из члана 1. овог Уговора изведе у року не дужем од 20 календарских дана од дана увођења у посао.

Датум увођења у посао, стручни надзор уписује у грађевински дневник, а сматраће се да је увођење у посао извршено даном кумулативног стицања следећих услова :

- да је Наручилац предао Извођачу инвестиционо техничку документацију,
- да је Извођач доставио финансијске гаранције за добро извршење посла,
- да је Наручилац обезбедио Извођачу несметан прилаз градилишту,
- да је Извођач Наручиоцу доставио полису осигурања од одговорности за штету причињену трећим лицима и стварима трећих лица.

Утврђени рокови су фиксни и не могу се мењати без сагласности Наручиоца.

### **Члан 6.**

Извођач има право на продужење рока грађења из члана 5. овог Уговора у случају:

- природних догађаја (пожар, поплава, земљотрес, изузетно лоше време неуобичајено за годишње доба и за место на коме се радови изводе);
- мере предвиђене актима надлежних органа;
- ако је извођач поступцима наручиоца спречен да изводи радове;
- непредвиђених радова за које извођач приликом закључења уговора није знао нити је могао знати да се морају извести;

– вишкова радова преко 10% (десет процената) од уговорених количина радова.  
Извођач је дужан да захтев за продужење рока поднесе наручиоцу у писаној форми чим сазна за разлог због кога се рок може продужити. Продужење рока извођења радова ће се дефинисати анексом уговора.

## **УГОВОРНА КАЗНА**

### **Члан 7.**

Уколико Извођач радова, у уговореном року, не заврши уговорене радове својом кривицом, дужан је да плати Наручиоцу уговорну казну за сваки календарски дан закашњења у висини од 0,5 промила од укупно уговорене цене, с тим да уговорна казна не може прећи износ од 5% (пет процената) укупно уговорене цене радова.

Наручилац ће путем надзора пратити динамику извођења радова и ако установи да Извођач неоправдано касни са завршетком радова 3 (три) и вишерадних дана у односу на усвојену динамику, стиче право једностраног раскида Уговора и увођења другог Извођача у посао.

Делимично извршење или предаја уговорених радова у предвиђеном року не искључује обавезу плаћања уговорне казне.

### **Члан 8.**

Ако је Наручилац због закашњења Извођача у извођењу и предаји изведених радова претрпео штету која је већа од износа уговорне казне, може уместо уговорене казне захтевати накнаду штете, односно поред уговорне казне може захтевати и разлику до пуног износа претрпљене штете. Постојање и износ штете Наручилац мора да докаже.

## **ОБАВЕЗЕ ИЗВОЂАЧА**

### **Члан 9.**

Извођач је обавезан да:

- Уредно води документацију о реализацији радова (грађевински дневник и грађевинску књигу) и да их на време подноси Надзорном органу на потпис;
- Пре почетка радова именује одговорног извођача радова и о томе благовремено обавести Наручиоца;
- Да у року од 5 дана од закључења уговора, достави Наручиоцу полису осигурања од одговорности за штету причињену трећим лицима и стварима трећих лица, оригинал или оверену копију, са важношћу за цео период извођења радова, у свему према важећим законским прописима
- Да све радове из предмета уговора изведе савесно, квалитетно и у складу са постојећом документацијом, техничким условима као и важећим прописима, стандардима, нормативима и нормама квалитета за ову врсту радова;
- Врши унутрашњу стручну контролу извршења у погледу квалитета и обима, а према правилима струке, важећим техничким прописима, стандардима, правилницима и упутствима прописаним од надлежног органа;
- Приликом извођења радова спроводи све законски прописане мере заштите на раду и благовремено предузима мере за безбедност грађана, суседних објеката и околине;
- Да организује градилиште на начин којим ће обезбедити приступ локацији, несметан саобраћај и заштиту околине за све време трајања извођења радова.
- да гарантује квалитет изведених радова и употребљеног материјала, с тим да отклањању недостатка у гарантном року за изведене радове Извођач мора да приступи у року од 5 дана по пријему писменог позива од стране Наручиоца.

## **ОБАВЕЗЕ НАРУЧИОЦА**

### **Члан 10.**

Наручилац се обавезује:

- да Извођачу омогући несметано и континуирано извођење радова по овом Уговору;
- да пре почетка радова достави Извођачу решење о именовану Надзорног органа;
- да плаћање радова изврши у складу са овим Уговором.

### **Члан 11.**

Наручилац има право да на основу писменог извештаја надзорног органа, у коме је констатовано да квалитет радова, уређаја, опреме и постројења није у складу са техничким прописима, односно овим Уговором, прекине извођење радова на штету Извођача.

## **ГАРАНТНИ РОК**

### **Члан 12.**

Извођач даје гаранцију за изведене радове од \_\_\_\_\_ године (не мање од две године) од дана завршетка радова, односно од дана када су отклоњене све примедбе на рад Извођача од стране Надзорног органа Наручиоца. За уграђену опрему и материјал важе гаранције произвођача истих. Извођач је дужан да у гарантном року, на писмени захтев Наручиоца, отклони о свом трошку све недостатке који су настали због некавалитетног рада, као и неодговарајућег квалитета опреме за ту намену. Извођач није дужан о свом трошку отклонити недостатке који су последица нестручног руковања или ненаменске употребе у гарантном року. Уколико гаранција за отклањање недостатака у гарантном року не покрива у потпуности трошкове настале поводом отклањања недостатака из става 1. овог члана, Наручилац има право да од Извођача тражи накнаду штете, до пуног износа стварне штете.

## **ФИНАНСИЈСКЕ ГАРАНЦИЈЕ ИЗВОЂАЧА**

### **Члан 13.**

Извођач се обавезује да Наручиоцу достави:

1. У року од 5 дана од дана закључења уговора, бланко сопствену меницу за добро извршење посла у износу од 10% од укупне вредности понуде (са урачунатим ПДВ-ом), без приговора и наплативу на први позив у корист ПУ «Савски венац» Београд, са роком важности 30 дана дужим од дана истека рока за коначно извршење посла са меничним овлашћењем, потписаним од стране овлашћеног лица Извођача,
2. Уз окончану ситуацију, бланко сопствену меницу, у износу од 5 % од вредности изведених радова (са урачунатим ПДВ-ом), без приговора и наплативу на први позив у корист ПУ «Савски венац» Београд, са роком важности 3 дана дужим од дана истека гарантног рока са меничним овлашћењем, потписаним од стране овлашћеног лица Извођача.

Менице морају бити регистроване у НБС.

Обавеза Извођача је да достави и копију картона депонованих потписа код банке, који важи у време издавања менице.

#### **Члан 14.**

Уколико Извођач у гарантном року, на основу писменог захтева Наручиоца отклањање недостатака у року од 5 (пет) радних дана не отпочне са радовима, Наручилац има право да ангажује треће лице на терет Извођача.

#### **Члан 15.**

За укупан уграђени материјал и уграђену опрему Извођач мора да има сертификате квалитета и атесте који се захтевају по важећим прописима

Извођач је дужан да после извршене набавке материјала и опреме, а пре уградње и постављања исте, благовремено обавести Наручиоца о потреби увида и контроле материјала и опреме у погледу испуњености услова прописаних конкурсном документацијом и стандарда прописаних важећим Правилницима и позитивном законском регулативом, и о томе прибави писмену сагласност надзорног органа.

Уколико Наручилац утврди да уграђени материјал или опрема не одговарају стандардима и техничким прописима, он их одбија и забрањује њихову употребу. У случају спора меродаван је налаз овлашћене организације за контролу квалитета.

Извођач је дужан да о свом трошку обави одговарајућа испитивања материјала и контролу квалитета опреме. Поред тога, он је одговоран уколико употреби материјал који не одговара квалитету.

Услучају да је због употребе некавалитетног материјала угрожена безбедност објекта, Наручилац има право да тражи да Извођач уклони изведене радове и да их о свом трошку поново изведе у складу са техничком документацијом и уговорним одредбама. Уколико Извођач у одређеном року то не учини, Наручилац има право да ангажује друго правно или физичко лице на трошак Извођача по овом уговору.

#### **Члан 16.**

Извођач у потпуности одговара Наручиоцу за извршење уговорених обавеза, те и за радове изведене од стране подизвођача или осталих чланова групе понуђача, као да их је сам извео.

#### **Члан 17.**

Уколико се током извођења уговорених радова појави потреба за извођењем вишкова радова Извођач је дужан да застане са том врстом радова и писмено обавести стручни надзор и Наручиоца.

По добијању писмене сагласности Наручиоца, Извођач ће извести вишак радова. Јединичне цене за све позиције из обрасца структуре цене, достављеног уз понуду Извођача бр. \_\_\_\_\_ од \_\_\_\_\_ 2015. године за које се утврди постојање вишка радова остају фиксне и непроменљиве, а извођење вишка радова до 10% количине у односу на укупне радове неће утицати на продужетак рока завршетка радова.

Уговарање извођења евентуалних вишкова радова уговорне стране ће извршити у поступку сагласно одредбама Закона о јавним набавкама.

#### **Члан 18.**

Извођач о завршетку радова који су предмет овог уговора обавештава Наручиоца и стручни надзор, а дан завршетка радова уписује се у грађевински дневник.

Примопредаја радова се врши комисијски најкасније у року од 5 дана од завршетка радова.

Комисију за примопредају радова чине по један представник Наручиоца, Извођача, с тим да у раду ове комисије обавезно учествују стручни надзор, одговорни извођач радова и шеф градилишта.

Комисија сачињава записник о примопредаји радова.

Извођач је дужан да приликом примопредаје радова преда Наручиоцу попуњене одговарајуће табеле свих уграђених материјала у 3 (три) извода са приложеним атестима.

#### **Члан 19.**

Коначна количина и вредност радова по овом уговору утврђује се на бази стварно изведених радова оверених у грађевинској књизи од стране стручног надзора и усвојених јединичних цена из понуде које су фиксне и непроменљиве. Уз Записник о примопредаји радова, сачињава се и Коначни обрачун вредности изведених радова, који врши Комисија за примопредају радова.

#### **Члан 20.**

Наручилац има право на једнострани раскид Уговора у следећим случајевима:

- ако Извођач у року од 5 дана од дана закључења уговора не достави финансијске гаранције;
- ако Извођач у року од 5 дана од дана закључења уговора не достави полису осигурања;
- уколико Извођач касни са извођењем радова дуже од 10 календарских дана, а о узроцима не обавести Наручиоца, као и ако Извођач не изводи радове у складу са пројектно-техничком документацијом или из неоправданих разлога прекине са извођењем радова;
- уколико извршени радови не одговарају прописима или стандардима за ту врсту посла и квалитету наведеном у понуди Извођача, а Извођач није поступио по примедбама стручног надзора у примереном року у складу са Законом о планирању и изградњи.
- у случају недостатка средстава за његову реализацију.

#### **Члан 21.**

У случају једностраног раскида уговора Наручилацима право да за радове који су предмет овог уговора ангажује другог извођача и активира гаранцију за добро извршење посла. Извођач је у наведеном случају обавезан да надокнади Наручиоцу штету, која представља разлику између цене предметних радова по овом уговору и цене радова новог извођача за те радове.

Уговор се раскида изјавом у писаној форми која се доставља другој уговорној страни и са отказним роком од 15 дана од дана достављања изјаве. Изјава мора да садржи основ за раскид уговора.

У случају раскида уговора, Извођач је дужан да изведене радове обезбеди од пропадања, да Наручиоцу преда пројекат изведеног стања, као и записник комисије о стварно изведеним радовима до дана раскида уговора.

Трошкове сноси уговорна страна која је одговорна за раскид уговор.

**Члан 22.**

За све што овим уговором није посебно утврђено примењују се одредбе Закона о облигационим односима, Закона о планирању и изградњи, као и одредбе Посебних узанси о грађењу.

**ОСТАЛЕ ОДРЕДБЕ**

**Члан 23.**

Уколико у току реализације уговора настану евентуални спорови, уговорне стране су сагласне да их решавају споразумно, а спорове које не буде могле решити споразумно, решаваће Привредни суд у Београду.

**Члан 24.**

Овај уговор ступа на снагу даном потписивања од стране учесника уговора

**Члан 25.**

Овај Уговор је сачињен у 6 (шест) истоветних примерака, од којих и Наручилац и Извођач задржавају по 3 (три) примерка.

**ЗА ИЗВОЂАЧА**

\_\_\_\_\_

**ЗА НАРУЧИОЦА**

\_\_\_\_\_

Гордана Петровић, директор

На основу обиласка објекта дечјег вртића "Краљ Петар Први", ул. Владете Ковачевића бр. 1, издаје се

**ПОТВРДА  
о обиласку локације**

\_\_\_\_\_ извршио је обилазак локације дечјег вртића  
(име и презиме)  
„Краљ Петар Први" ул. Владете Ковачевића бр.1 у име и за рачун

\_\_\_\_\_ (назив привредног субјекта)  
ради подношења понуде у отвореном поступку јавне набавке радова-извођење радова на инвестиционом одржавању и замени фасадне столарије у објекту Установе „Краљ Петар Први“ ЈН бр.3/2015.

У Београду, \_\_\_\_\_ 2015. године

Овлашћено лице

М.П.

\_\_\_\_\_

\* Напомена: Обиласку објекта може се приступити уз претходно заказивање на број 011/3672-537, контакт особа Саво Милојевић, координатор техничке службе, и уз присуство овлашћеног лица Наручиоца.

\*\* Обилазак објекта у име и за рачун понуђача може извршити лице које има пуномоћје потписано и оверено од стране одговорног лица понуђача.